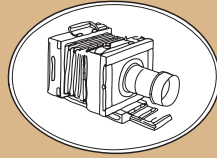


# OBJEKTIV

Nr. 149

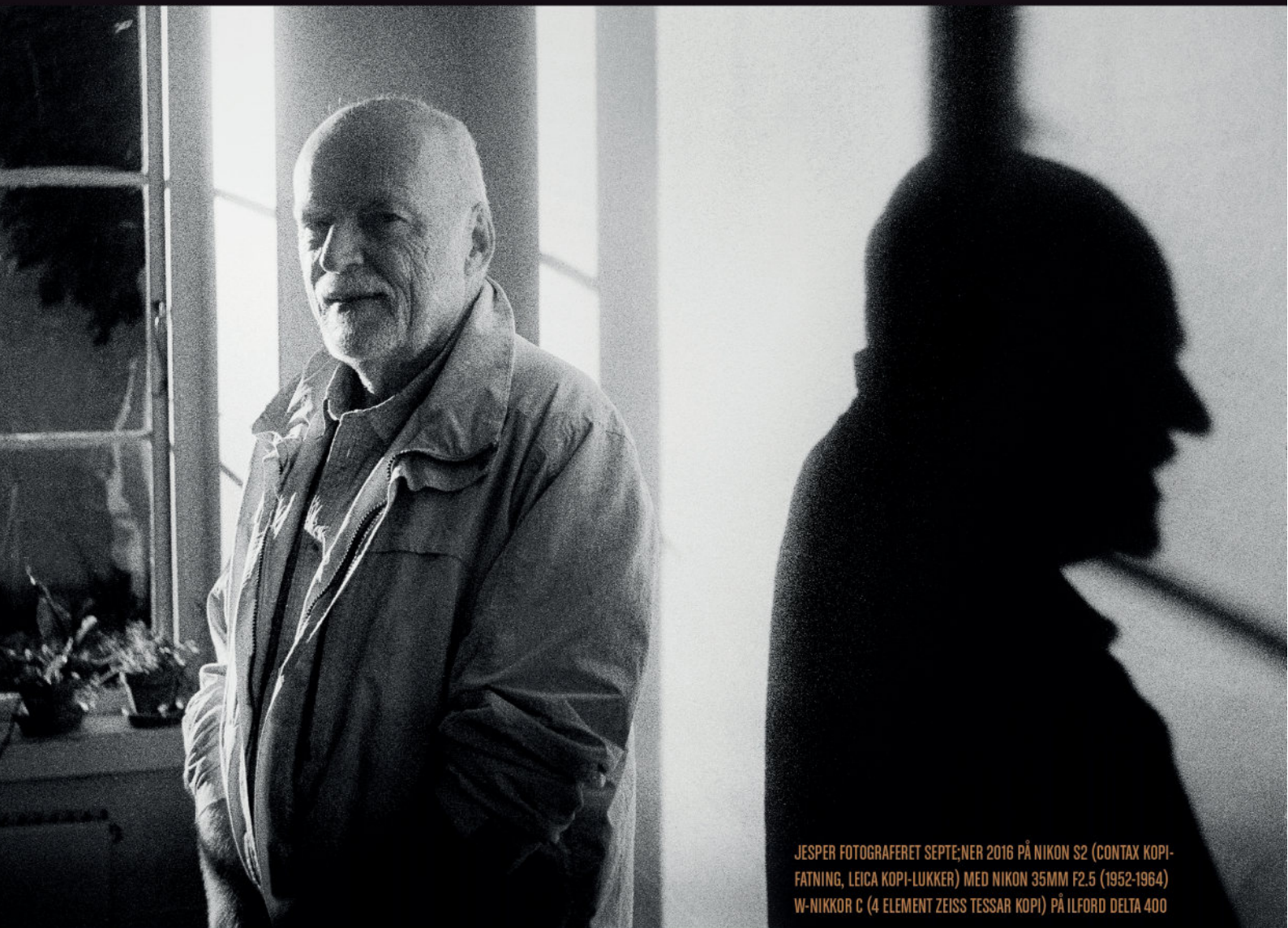


December 2016



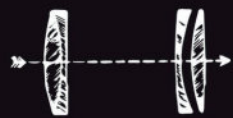
Dansk Fotohistorisk Selskab

DET ÆLDSTE MEDLEM AF ONE OF MANY CAMERAS FAMILIEN ER JESPER PÅ 74, SOM ELSKER CONTAX FRA 1930'ERNE. DET YNGSTE MEDLEM ER 23 ÅRIGE ANTON, SOM ER VILD MED LEICA FRA 1960'ERNE. KIG NED I VORES BUTIK PÅ GRÅBRØDRE TORV, HVOR VI KØBER OG SÆLGER BRUGTE OG NYE KAMERAER OG OPTIKKER.



JESPER FOTOGRAFERET SEPTEMBER 2016 PÅ NIKON S2 (CONTAX KOPI-FATNING, LEICA KOPI-LUKKER) MED NIKON 35MM F2.5 (1952-1964) W-NIKKOR C (4 ELEMENT ZEISS TESSAR KOPI) PÅ ILFORD DELTA 400

EFTERLYSNING: VI MANGLER OG GIVER GODE PENGE FOR ROLLEIFLEX TLR, LEICA, GAMLE MESSINGGLAS, HASSELBLAD XPAN & SWC KAMERAER, LYSSTÆRKE OBJEKTIVER, NIKON, CANON, UDLØBNE FILM MM.



ONE OF MANY CAMERAS  
· København ·

VI KØBER, BYTTER OG SÆLGER NYT OG BRUGT FOTOUdstyr, FRA KLEINBILD TIL STORFORMAT - OGSÅ GERNE SAMLINGER. VI UDGIVER FOTOBØGER, BYGGER KAMERAER OG GØR EN DYD UD AF IKKE AT SNYDE VORES KUNDER.

ÅBNINGSTIDER: TIRSDAG – FREDAG FRA 1200–1800 & LØRDAG FRA 1000–1700  
ONE OF MANY CAMERAS · GRÅBRØDRE TORV 4 · 1154 KØBENHAVN K · TLF 3514 7258  
WWW.ONEOFMANYCAMERAS.COM · WWW.FACEBOOK.COM/ONEOFMANYCAMERAS  
EMAIL: CONTACT@ONEOFMANYCAMERAS.COM

# Indhold

5

## **Billeder**

fra Ingolf-ekspeditionerne 1895 og 1896

*Gerhard Ryding*

11

## **PAKO**

Del 2

*Hans Elfelt Bonnesen*

14

## **Certo-Camera-Werk**

*Klaus-Eckard Riess*

19

## **Mamyia**

*Klaus-Eckard Riess*

25

## **Øjets mekanik**

*Hans Elfelt Bonnesen*

28

## **Indblik**

Et kig ind i et gammelt Exaktas indre organer

*Klaus-Eckard Riess*

29

## **Opfølgning**

af to artikler fra Objektiv nr. 148

33

## **Billedgruppen**

*Gerhard Ryding*

36

## **Bog & Udstillingsomtale**

*Svend Erik Jeppesen*

40

## **Medlemsorientering**

*Svend Erik Jeppesen*

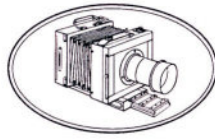
44

## **Anvisningssalg**

*Leif Germann Jensen*

**Forside**

*Certo Damen Kamera, ca. 1906.  
(Teknisk Museum, Prag)*



Du er evigtige  
Th. N. Krabbe

*Th. N. Krabbe ved Tasiusaq bugten.*

# Billeder

fra Ingolf-ekspeditionerne 1895 og 1896

*Gerhard Ryding*



Billederne er optaget på Grønland i årene 1895 og 1896. Som det fremgår af et af billederne, har den lille samling tilhørt den internationalt kendte danske fysiker Martin Knudsen (1871-1949).

Billederne er taget under den såkaldte Ingolf-ekspedition, der fandt sted i de fire sommermåneder i årene 1895 og 1896. Ekspeditionen foregik med krydseren, skrueskonnerten Ingolf med henblik på at foretage undersøgelser af havdybderne ud for Island og Vestgrønland. Begge år deltog tre zoologer, en botaniker samt den unge fysiker Martin Knudsen som hydrograf. Allerede her viste Martin Knudsen sit store videnskabelige potentiale. Han var totalt ukendt med den hydrografiske forskning, men forstod hurtigt, hvad det drejede sig om. På denne ekspedition lagdes grundstenen til hans enestående videnskabelige karriere. Om Martin Knudsens videre karriere skal her blot nævnes, at han sammen med de øvrige førende forskere inden for kvantemekanikken, blandt andre Albert Einstein, Niels Bohr og Werner Hei-

*Godthåb.*

*Forrest til venstre ligger kolonibestyrerens hus. Til højre for kirken i baggrunden ligger præsteboligen og ved siden af lægeboligen. I mellemgrunden, med dansk flag, ligger inspektørboligen.*

senberg, deltog i de såkaldte Solvay-konferencer, hvor kvantefysikken blev udformet. Martin Knudsen var generalsekretær for disse internationale Solvay-møder i mere end 15 år. Han har været indstillet til Nobelprisen, men fik den aldrig.

Fotografierne er dels topografiske optagelser af grønlandske bygder – ”kolonier”, som de kaldtes i kolonitiden, dels gruppebilleder af ekspeditionens medlemmer samt lokalbefolkningen. Hvem var så fotografen, der har taget disse billeder? Ud fra blandt andet signaturen, der begynder med ”Th”,

*Læs videre på side 8*



*Landlov i Godthåb.*



*Balklædte piger i Godthåb.*



*Fest ombord i Godthåb.*



*Skrueskonnerten Ingolf i Sukkertoppen.*

*En skonnert kendes på, at den forreste mast (ofte) er kortere end de andre, samt at alle master har gaffelsejl, bermudarig eller wishbone. Interesserede henvises til relevant maritim litteratur.*



*Afrejsen ved Ameraliktunen.*

og som kan ses på de fleste af billederne, kan de formentlig tilskrives lægen Th. N. Krabbe (*Thomas Neergaard Krabbe*, 1861-1936). Der kan selvfølgelig også være tale om en anden fotograf, men antagelsen om, at Th.N. Krabbe er fotografen, baserer sig på flere kendsgerninger. Der kan ikke være tvivl om, at "Th" indgår i signaturen. Krabbe var på Grønland i samme periode som Martin Knudsen, og de to ses sammen på et af billederne. Der kendes ikke andre fotografer på Grønland i de pågældende år med samme initialer. Endelig har Det kongelige Bibliotek på en henvendelse svaret, at fotografen formentlig er Krabbe.

Krabbe var uddannet læge, og var syv gange i Grønland i perioden 1889-1909 udsendt af sundhedsvæsenet. I elleve år var han bosiddende i Grønland og fik derved set hovedparten af landets beboede områder (og en stor del af befolkningen). Under sine embedsrejser havde Krabbe rig lejlighed til at fotografere, ikke kun i Vestgrønland, men også i det afsidesliggende Østgrønland. Fra 1893 tog han et stort antal billeder, der i dag regnes blandt de bedste fotografier fra Grønland i den pågældende periode.

*Filhojen Professor Martin Knudsen  
Den polytekniske Løveanstalt*





*Deltagerne i turen til Amiralikbugten syd for Godthåb - det vides ikke hvilket år, billedet er taget.*

*Bagerst fra venstre:*

*Ukendt, Dr. Thulstrup, Jungersen, læge Krabbe, Ravn, assistent Larsen.*

*Forrest fra venstre:*

*Joel, Lundbek, Lt. Kjær, Ostfeldt, Knudsen, Anton.*

Lidt info om medlemmerne af ekspeditionerne 1895-96

Lt. Ravn: H.O. Ravn (1868 - 1949), søofficer. opmåler og hydrograf.

Assistent Larsen: ??

Lundbek: William Lundbek (1863 - 1941), zoolog.

Lt. Kjær: ??

Ostfeldt: C. H. Ostfeldt (1873 -1931), botaniker.

Knudsen: Martin Knudsen (1871 - 1949), hydrograf.

Dr. Thulstrup var kun med i året 1896, så billederne eller de fleste af dem er taget i 1896.

Det har ikke været muligt at finde oplysninger om de øvrige deltagere.

Ved Kgl. resolution af 18. december 1885 blev Ingolf indordnet blandt "krydsere af 3. klasse.

Ved Kgl. resolution af 17. august 1896 blev Ingolf overført til gruppen "skoleskibe", og ved Marineministeriets kundgørelse af 26. august 1896 bestemtes det, at skibet skulle benævnes "Skonnert".



*Original billedtekst:  
Grønlandske mandstyper*

# PAKO

Del 2

*Hans Elfelt Bonnesen*

## Starten på det hele



*Den aldrende Glen L. Dye sidder her mellem sine to nærmeste medarbejdere, fotograferet kort før sin død i 1977.*

PAKO var imidlertid langt fra nyt, idet det var grundlagt af fotografen Glen M. Dye (1884-1977) allerede i 1910 med det formål at kunne masseproducere postkort ad fotografisk vej.

I løbet af kort tid blev Mr. Dyes postkortmaskiner, der kunne kopiere og fremkalde 100 postkort ad gangen, så efterspurgt, at han koncentrerede sig om at producere selve kopi- og fremkaldemaskinerne til dette formål. Meget tidlig lykkedes det Glen Dye at få patenteret ikke blot denne maskine, men også at få udtaget 45 patenter på anordninger inden for fotomaskine-sektoren.

Den store succes med postkortmaskinen skyldtes, at postkort var den hurtigste og billigste måde, man kunne anvende for at sætte sig i forbindelse med familie eller venner. Et postkort kunne sendes over hele USA for 1 cent, en takst der blev bibeholdt helt op til 1. januar 1952, hvor taksten steg til 2 cent. De billige postkorttakster var oprindeligt fastlagt ved en lov undertegnet af George Washington den 20. februar 1792. Telefonsamta-

ler over længere afstande i USA var til gengæld en dyr fornøjelse, idet det involverede flere telefonselskabers samarbejde. Interessant er det hvordan verden i dag er vendt om, således er det langt billigere at sende en mail end et brev. Fremstillingen af postkort-fotomaskiner tog et vældigt op-sving, og i 1912 så Glen Dye muligheden for at omdanne firmaet til et aktieselskab, således at aktionærer kunne indskyde penge i det succesrige firma, der samtidig fik navnet PAKO Corp.

## 1930-1940

Efter en lang tids stilstand i udviklingen af kopi-metoderne inden for amatørfotografien tog udviklingen endelig fart, idet man byggede på erfaringen fra firmaets eksisterende eller tilknyttede fotoanstalter og disses produktion af amatør billeder. Denne forretning havde over en årrække været baseret på enkelt-kopiering af for eksempel 6x9 cm negativer, hvor hver enkelt kopi blev fremkaldt i skål. Langsommeligt, tidskrævende og dyrt. Eftersom det rå fotopapir kunne leveres langt billigere i ruller end i skårne formater, opstod tanken om at eksponere negativ efter negativ efter hinanden på smalle papirruller.

Denne arbejdsform ville naturligvis sætte produktiviteten voldsomt i vejret, hvis man samtidig var i stand til at kopiere hele filmstrimler, før de enkelte negativer blev skåret fra hinanden. Da man hidtil havde benyttet kontaktpapir, var det en naturlig tanke at fortsætte med at bruge kontaktpapir. Medvirkende hertil var, at kontaktpapir er af så ringe følsomhed, at man ned sindsro kan forarbejde papiret i meget kraftigt gulgrønt mørkekammerlys; en arbejdsform der gjorde det nemt for kopifolkene. Ydermere er kontaktpapir i sin natur karakteristisk ved sin sensometrisk lange rette linje, som gør det muligt at opnå et godt resultat, selv ved meget varierende tætheder på negativerne.



... for continuous or cut-off printing of strip photographic paper.

*Pakomatic printeren var med sine åbne papirruller beregnet til at stå i et mørkekammer. Når magasinet havde sit tallerkendæksel på plads, kunne man tænde hvidt lys i mørkekammeret.*

## Pakomatic printeren

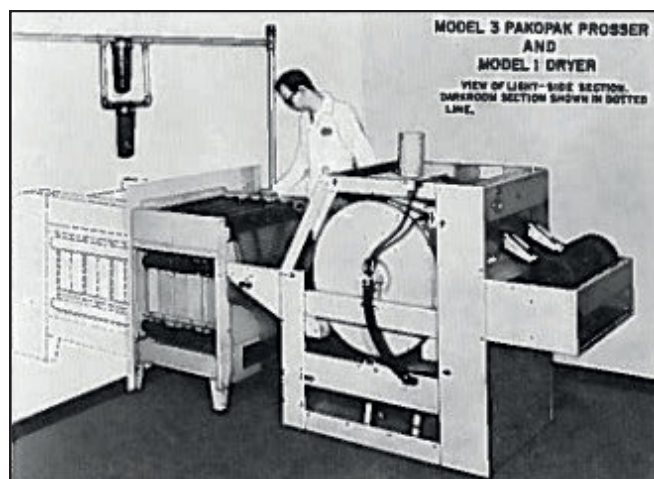
Hos PAKO arbejdede man derfor med at udvikle en kopimaskine af en særlig konstruktion, hvor man ganske enkelt bibeholdt kontaktpapiret og dets relativt lille følsomhed. Samtidig kombinerede man dette papir med en forstørrelsesteknologi, hvor der blev anvendt en umådelig stærk lyskilde. Efter flere overvejelser besluttede man at gå ind for en eksponering nedefra gennem et linsesystem og op mod papiret. Fordelen var, at printeren kunne betjenes siddende, hvor negativet indsattes for nede i normal bordhøjde. Bag operatørens knæ og skjult bag en stålplade placeredes lysarrangementet, bestående af en særdeles kraftig lyskilde samt kondensator og en automatisk lysregulering, baseret på en særdeles enkel lysmåler, der sørgede for at afbryde lampens lys, samtidig med at papiret flyttedes et billedfelt frem. Pakomatic printeren havde dermed set dagens lys, og en ekstra facilitet blev senere indført, således at printeren også var i stand til at håndtere andre negativformater. Et fotolaboratorium var nu i stand til at eksponere en film på 12 eksponeringer på mindre end 2 minutter.

Langt fra alle, der anskaffede sig en Pakomatic printer, anskaffede også en fremkaldemaskine. Metoden hos disse brugere var, at en kniv – mon-

teret i selve printeren – skar de enkelte kopierede papirstykker fra hinanden umiddelbart efter kopieringen, hvorefter disse ad en kanal kunne opsamles i en æske til højre for maskinen. Æskens samlede indhold blev derefter hældt over i en skål med fremkalder, hvorefter processen fulgte ganske normale regler for manuelt fotoarbejde.

Den ultimative løsning var naturligvis at anskaffe en fremkaldemaskine, som kunne bearbejde en lang stribe billeder automatisk. PAKOs fremkaldemaskine kaldet Prosseren var, skulle det vise sig, alle andre fremkaldemaskiner overlegen, specielt fordi den var beskyttet med mange af Glen Dyes nu 15 år gamle patenter.

Umiddelbart ser en PAKO papirfremkaldemaskine ud som alle andre, lige bortset fra at den er fremstillet af rustfrit syrefast stål. Ser man nærmere efter, vil man opdage, at de transportruller, papiret bevæger sig hen over på sin vej op og ned gennem de forskellige bade, ikke er ruller men små tromler, hvis centrale diameter er større end de drivhjul, som ude i siden får akslen – og kun akslen – til at dreje sig. Lægger man en finger på en af disse tromler, vil man nemlig opdage, at tromlen ikke sidder fast på sin aksel, men at den frit kan trille rundt. Jeg erindrer ikke, hvilket nummer patentet har, men der er ingen tvivl om, at det er dette system, der gjorde PAKOs fremkaldemaskiner til papir så overlegne, ja så overlegne, at selv den kritiske USA-hader Reimer Kehlet måtte bøje sig og anskaffe tre af de største PAKO-Prossere til sit nye fotografiske imperium på Kroghøjvej i Bagsværd.



*Pakopak Prosseren var fremstillet af syrefast rustfrit stål, her i en farveudførelse. Den diminutive tørretromle klarede selv stor proceshastighed. Bemærk rør-indførelsen i siden af tromlen. Den hule aksel havde to afgreninger 180 grader forskudt inde i tromlen. Herved muliggjordes tilløb og afløb i den ca. 1 cm tykke tromleskal.*

I modsætning til andre papirfremkaldemaskiner anvendte PAKO-Prosseren for det første ikke plastkæder til at trække akslerne i maskinen, men endeløse plastbånd som under svag belastning blev holdt stramt. Plastbåndene havde naturligvis den fordel, at de ikke transporterede særlig megen væske fra bad til bad, fordi der ingen hulheder var i plastbåndet. For det andet sad alle transportrullerne løst på drivakserne. For det tredje var Prosseren konstrueret med to ”spor” og to bælter, hvilket betød, at man næsten altid i mørkekammeret kunne finde et ledigt spor til hasteopgaver, ja det var endog muligt at indsætte 8” (20,32 cm) bredt papir i maskinen.

Selve indførslen af den papirrulle, man ønskede at fremkalde, skete ved, at man fastgjorde papirenden i en slags opslidset lineal, som med en klips blev fæstet til plastbæltet. Da omkredsen på de enkelte tromler – som beskrevet ovenfor – var større end plastbæltets hjul, blev den effektive hastighed – så længe papiret lå fast på sin tromle – nu større end klipsens. Resultatet var, at papiret ”overskød” klipsens vandring, - så længe papiret lå fast på tromlens største omkreds. Et øjeblik senere ville papiret miste kontakt og danne en diminutiv sløjfe, glide en anelse til side, for derefter et øjeblik senere at vandre op på tromlens midte og fortsætte sin tabte vandring.



*Reimert Kehlet bestilte to Pako Prossere i USA. Her er den første netop ankommet til Købmagergade. Trapperne i de gamle ejendomme var alt for smalle til, at de tonstunge maskiner kunne bæres op. I stedet blev et vindue og et stort murstykke fjernet og ved hjælp af en kran blev den første maskine løftet ind gennem muråbningen.*

Når man en gang har stået ved en PAKO-Prosser og set, hvordan papirstrimlerne ofte på 60 meters længde kører fuldstændig ubesværet gennem maskinen, bliver man forbløffet, især når man sammenligner med konkurrerende maskiner, hvor papirstrimlen springer eller kører ud i kædens tandhjul. Hos Reimer Kehlet måtte man – før PAKO-Prosserne blev introduceret – til stadighed have to assistenter stående iført gummihandsker for at lede papiret på ret vej.

PAKO-Prosserne havde naturligvis en påbygget højglanstromle, således at billederne efter fremkaldelsen kunne forlade processen med højglans. Når billederne havde kørt en omgang på tromlen, blev klipsen som havde ledt – men ikke trukket – papiret, automatisk fjernet.

I modsætning til andre fabrikater var højglanstromlen ganske lille, hvilket kun var muligt, fordi tørretromlen havde en dobbeltskal, hvorigennem varmt vand konstant blev cirkuleret. Metoden gav en fuldstændig ensartet og lynhurtig varmfordeling på hele tromlens overflade. Tromleoverfladen var et kapitel for sig selv, idet den aldrig nogensinde skulle pudses eller poleres. Hvordan det var lykkedes PAKO at opnå dette, forblev en hemmelighed, som satte både Kodak og andre producenter grå hår i hovedet.



*De dygtige transportfolk har fået fremkaldemaskinen ind gennem muråbningen. Det ses tydeligt, at fremkaldemaskinen består af et gråmalet stel af rustfrit stål. I stellet står de modulopbyggede tanke. Alle Pako tanke er udført i austenitisk syrefast stål, som kan modstå angreb fra blegbade og blegfixerbade.*

# Certo-Camera-Werk

En lille historie om en lille kamerafabrik

*Klaus-Eckard Riess*



*Certo bygningen i Dresden-Großschachwitz .*

Der er to grunde til, at jeg har lyst til at skrive nogle ord om Certo. Den første er, at fabrikken kun lå et kvarters gang fra mit barndomshjem i Dresden-Kleinzschachwitz. Bygningen eksisterer den dag i dag, tilmed i flot restaureret stand og oven i købet med Certo-navnet i blå bogstaver over indgangen. Men der har ikke været produceret kameraer det sted, siden DDR lukkede og slukkede for snart tredive år siden. Min anden grund er den væsentligste, nemlig at jeg er i besiddelse af et *Certo Super Dollina*, som må betegnes som et unikat, det eneste kamera af sin slags i verden. Men derfor at betragte det som en værdigenstand, ville være en skuffende fejlvurdering. Formentlig stammer kamerahuset fra en USA model, fordi der kun er indpræget *Certo Super 35* på læderet af bagklædningen. Desuden er kameraet påmonteret en ældre Prontor II lukker, der engang kan have siddet på et *Dollina* kamera fra før krigen. Objektivet er et Steinheil Cassar 1:2,9 f=5cm og stammer sikkert fra samme tid. Det tyder i hvert fald de til dels gotiske typer i frontringens gravering på. Desuden er objektivet forsynet med sin egen afstandsindstilling, som jo er overflødig, siden Super Dollina har en koblet afstandsmåler. Jeg tvivler også på, at kameraets tilbehørssko er original.

Da min gode gamle skolekammerat Albrecht, i dag pensioneret ingeniør fra Siemens i München, blev klar over min fotohistoriske interesse, forærede han mig dette usædvanlige kamera. Han havde selv bikset det sammen af forhåndenværende stumper, da han i sin tid stod i finmekanikerlære hos Certo. Firmaet ansatte hvert år to nye lærlinge. Gode karakterer fra folkeskolens afgangseksamen var en forudsætning, og desuden blev ansøgerne testet til at vise deres tekniske håndlag ved en praktisk prøve, hvor det gjaldt om at bøje en tråd efter en forelagt skitse. For uddannelsen stod den dygtige værktøjsmager Herr Müller. Albrecht har også en god erindring om Certos udviklingsingeniør Erhard Hempel, der havde stået for det opsigtsvækkende *Certo Six*, som blev præsenteret på Leipziger Messen i 1953.

De herrer Alfred Lippert og Karl Peppel grundlagde 1902 i Dresden-Johannstadt et værksted til fremstilling af kameraer og andre brugsting. Deres gode kvalitet førte til succes, foretagendet fik vokseværk, og inden de så sig om, var der 20 ansatte. Man fandt større lokaler ude i forstaden Großschachwitz, og da Karl Peppel fortrød kompagniskabet, avancerede Alfred Lippert til eneindehaver. For at understrege, at produkternes gode kvalitet var til at stole på, fandt han på kamera-navnet "Certo", hvilket er afledt af det latinske "certus" og betyder så meget som "sikker". Certo udviklede sig til et kendt varemærke, som kom til at indgå i virksomhedens navn. Ved siden af de mere almindelige klap- og pladekameraer overraskede Certo i 1906 med et helt usædvanligt, såkaldt *Damen-Kamera*, der lignede en elegant udformet, lækker lille håndtaske. Huset var betrukket med krokodilleskind og forsynet med sølvbeslag. Skulle kameraet en sjælden gang dukke op i dag, så handles det til astronomiske priser.



Mit eget Certo Super Dollina "model Albrecht".



Prontor II lukker med Steinheil Cassar objektiv.

Studerer man i McKeown's Price Guide eller i Kadlubeks Kamera Katalog den omfattende liste af Certo-fabrikkenes mange plade- og rullefilmskameraer, så mødes man af navne som *Certo Nr. 0*, *Certosport*, *Certotrop*, *Certolob*, *Certix*, *Certonett* og andre, de fleste i flere forskellige udførelser. At der var tale om fremragende kvalitet, bevises af, at Voigtländer fik fremstillet kamerahuset til sit *Bergheil*-kamera hos Certo i Dresden. Af i dag for os uransagelige grunde overtog den meget markedsorienterede Paul Zimmermann Certo-Camera-Werk i 1917. To år senere begyndte hans svigersøn Fritz von der Gönna at arbejde i firmaet. Da denne i 1922 åbnede sin egen fotogrossistvirksomhed i Dresden, kom både produktion og salgsorganisation i samme hånd. De forøgede aktiviteter bevirkede, at fabrikken i Dresden-Großschachwitz blev udvidet med plads op til 180 medarbejdere og indførelse af serieprodukti-

on. Der har dog efter sigende aldrig været flere end 130 ansatte. Fra 1930 bragte Certo en lang række små handy bælgkameraer til formaterne 3x4 cm og 4,5x6 cm på markedet. De benyttede 127 eller 120 film, passede lige i en jakkelomme og hed alle noget med *Dolly*. Med det lille bælgkamera *Dollina* tog Certo i 1935 sit første skridt



## Damen-Kamera

Eleganteste Neuheit!  
Unauffälliger photograph. Apparat!

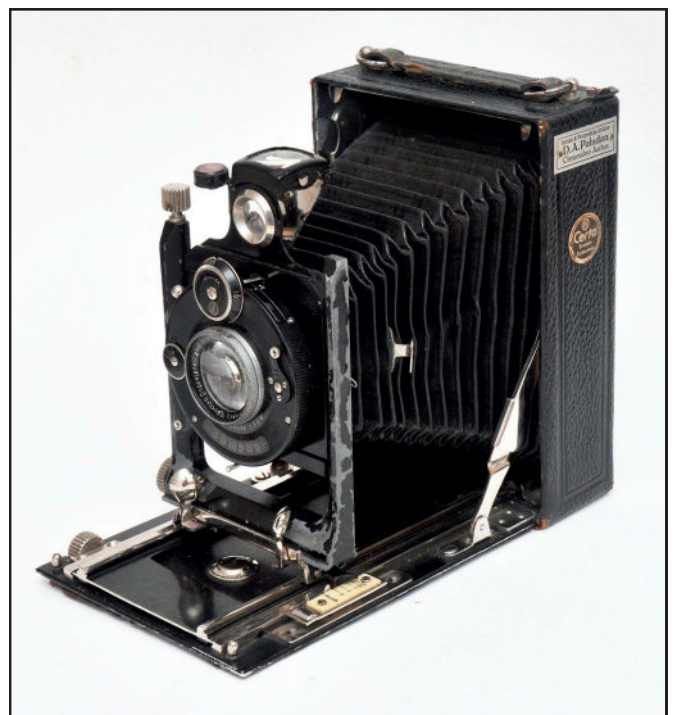
Als Handtäschchen, Gürteltäschchen, Umhängetäschchen tragbar.

PREIS 70 M., mit besonders vornehmem Leder: 75 M.  
behänge und Patentgürteltaschen

Andere photogr. Apparate  
gängbarster Art in verschiedenen Größen  
und bester Ausführung liefert



Fabr. „Certo“ in Großschachwitz  
bei Dresden.



Certotrop 9x12 cm, ca. 1927.



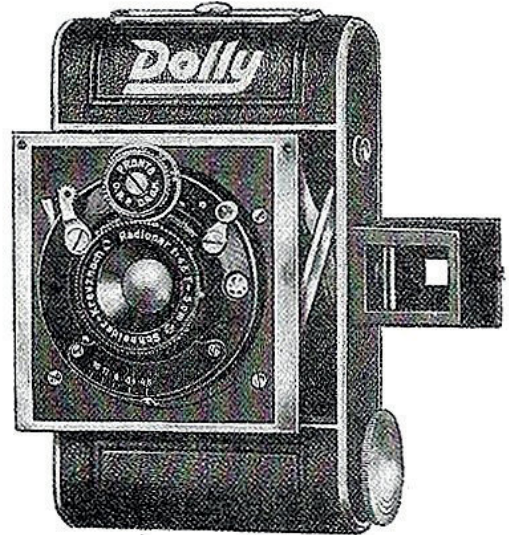
*Super-Sport Dolly, 6x6 cm, ca. 1934–1936.*

til 35mm formatet. Efterfølgende kunne kameraet også fås med fastmonteret men ukoblet afstands-måler. Tre år senere, i 1938, blev Certo måske mest succesrige kamera lanceret, nemlig *Super Dollina*. Nu var en koblet afstandsmåler blevet til fast integreret del i kamerahuset, dog ikke i søge-ren. Afstandsindstillingen foretages elegant med et mikrometeragtigt lille hjul på siden af kamera-et. Udløserknappen er placeret på toppen af ka-meraet og filmtransporten har spærring imod dob-belteksposering.



*Dollina, ca. 1935-1939.*

**Und trotz alledem**  
 können Sie Ihren Kamera-Umsatz  
 auch jetzt noch steigern . . . . . !



Zeigen Sie Ihren Kunden die Kamera, welche  
 den heutigen Verhältnissen Rechnung trägt,  
 unsere neue

**Dolly**

für 16 Aufnahmen 3×4 cm

**Preiswert** in der Anschaffung

**Billig** im Gebrauch

**Hochwertig** in der Qualität und von  
 bestechend schönem **Aussehen**.

**Klein — Leicht — Bequem.**

**Mit 1 Druck schußbereit!**

Mit scharf zeichnender Markenoptik

4,5 3,5 2,9

Machen Sie bitte einen Versuch, er wird sich  
 bestimmt lohnen! Wir unterstützen Sie aus-  
 reichend mit Werbematerial.

**CERTO - CAMERA - WERK**  
**DRESDEN - ZSCHACHWITZ 125**

*Certo annonce fra photokina 1956*





*Super Dollina, ca. 1956.*

1937 døde Paul Zimmermann og testamenterede fabrikken til sit barnebarn Eckart von der Gönna. Men da denne endnu ikke var myndig, overtog Fritz von der Gönna ledelsen af virksomheden. Som alle andre fabrikker under krigen, blev også

Certo nødt til at stille om til krigsproduktion efter 1940. Bygningen slap uskadt fra det store bombeangreb på Dresden i februar 1945. Til gengæld måtte man stille lokaler til rådighed for Ihagee Kamerawerk, som var blevet totalt ødelagt. Fritz von der Gönna bar sig snedigt og forudseende ad lige før krigens slutning. I al hemmelighed sørgede han for, at både reservedele og værktøjer for *Super Dollina* kameraet blev fordelt til opbevaring blandt pålidelige medarbejdere. Lidt større maskiner og udrustninger havnede i skjul et sted i nærheden af byen Pirna. Det gav pote og muliggjorde en ny start, efter at fabrikken i sommeren 1945 var blevet udsat for total demontage i lighed med andre rustningsvirksomheder. En konfiskation og nationalisering slap firmaet dog for. Efter en spæd begyndelse med fremstilling af beskedne husholdningsartikler kom produktionen af *Super Dollina* så småt i gang igen. Ikke uventet og ikke uberettiget gik de første serier som krigsskadeserstatning til Sovjetunionen. *Super Dollina* blev til firmaets bærende produkt i de kommende år. Versionen af kameraet uden indbygget afstandsmåler kom til at hedde *Durata II*.



*Certo annonce fra photokina 1956.*



*Certo Six.*

På Leipziger Messen 1953 præsenterede Certo det helt nye kamera *Certo Six* i klasse med Zeiss Ikons *Super Ikonta*. Dette elegante 6x6 cm bælgkamera udmærkede sig ved en koblet, i søgeren integreret afstandsmåler med parallakseudligning, samt Synchro Compur lukker med Tessar 2,8/80mm. Kameraet var forsynet med en hurtigfremtræksarm og bød på en hel del tilbehør, så som sportsøger, nærindstillingsudstyr og indsats til 35mm film.

1958 døde Fritz von der Gönna, og sønnerne Armin og Eckart overtog virksomheden. Allerede i 1959 pressede staten sig til en andel på 35 %. Dette gav DDR medindflydelse på driften, men til gengæld fik man større sikkerhed for kreditter og for materialeleveringerne. Som hos alle andre endnu delvis private fabrikker indtrådte det største vendepunkt i 1972, hvor Certo blev helt og holdent nationaliseret og nu måtte kalde sig VEB Certo-Kamera-Werk Dresden. Arnim von der Gönna fik lov til at fortsætte som forretningsfører. Hans bror Eckart havde allerede i 1961 forladt DDR til fordel for Vesttyskland, hvor han slog sig ned som fotogrossist.

De kameraer, der blev produceret hos Certo i treserne og halvfjerdserne og som man kan danne sig et indtryk af, ved at blade i McKeown's og Katlubeks kataloger, er ikke videre spændende efter min beskedne mening. En undtagelse danner

*Certi 24x36* fra 1962, der fremtræder i et tiltalende design, har en solid opbygning, og er udstyret med en lukkerprioriteret automatik. Med de i store styktal fremstillede kunststofkameraer *Certo 100*, *Certo 101* og *Certo 110* fulgte man trenden til kameraer i den firkantede Instamatic-stil, men indrettet til de af ORWO lancerede SL-kassetter, der stort set svarede til Agfas Rapid-system.

I 1980 bliver Certo underlagt kombinatet VEB Pentacon Dresden og mister derved den sidste rest af selvstændighed, idet også Certos lille udviklingsafdeling bliver opløst. 1982 standses Certos egen kameraproduktion, men i stedet for omstilles fabrikken til fremstillingen af Exa Ic, som opretholdes indtil 1987. Derefter bliver der i Dresden-Großschachwitz sagt *God Nat* til en mere end firs år gammel tradition i kameraproduktion.



*Certo-matic 6x6cm, 1960.*



*Certo SL100, 4x4 cm i SL-kassette, ca. 1970.*

Litteratur:

Herbert Blumtritt "Geschichte der Dresdner Fotoindustrie"  
Richard Hummel "Spiegelreflexkameras aus Dresden"  
Gerhard Jehmlich "Der VEB Pentacon Dresden"

Billeder:

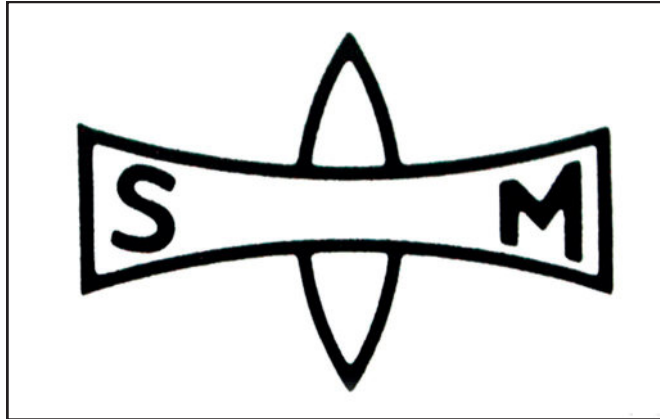
Klaus-Eckard Riess  
Leif Johansen

Se også Leif Johansens hjemmeside:  
[www.kamerasamling.dk/certo/certo.htm](http://www.kamerasamling.dk/certo/certo.htm)

# Mamiya

Fortællingen om en særdeles innovativ kamerasmedje

*Klaus-Eckard Riess*



I de mere end 75 år af sin eksistens har Mamiya beriget fotoverdenen med så mange forskellige kameratyper, at beretningen om det relativ lille firmas historie kun kan blive til en slags opremsning af de væsentligste highlights.

I lighed med oprindelsen til Franke & Heidecke i Braunschweig var det i maj 1940 ligeledes en pengestærk forretningsmand og en genial tekniker, der slog deres pjalter sammen til grundlæggelsen af en kamerafabrik i Tokyo. Tsunejiro Sugawara var investoren, der muliggjorde markedsføringen af det første opsigtsvækkende kamera Mamiya-6, som Seiichi Mamiya havde konstrueret. Det var et 6x6 cm kamera i Super Ikonta-kvalitet og stil, men med en koblet afstandsmåler, der i stedet for objektivet flyttede filmplanet i fokus. Denne enestående teknik sikrede man sig straks patentet på. Ret enestående blev også den nye virksomheds logo. Det blev tegnet af studenter fra Japan Fine Arts School og består af en dobbeltkonveks linse krydset af en dobbeltkonkav linse, der indeholder grundlæggernes begyndelsesbogstaver S og M.

*Firmaets grundlæggere Tsunejiro og Seiichi Mamiya (billedet kopieret fra jubilæumsbogen).*



Tsunejiro Sugawara (right) and Seiichi Mamiya when the company was founded.



*Det allerførste kamera Mamiya-6, model IV fra 1947.*

Mamiya-6 kameraets succes og vel også rustningsopgaver gjorde, at medarbejderstaben steg til 150 i 1944 (Nikon havde på det tidspunkt ca. 20.000 ansatte på 23 fabrikker). I marts 1945 bevirkede de massive bombeangreb på Tokyo, at Mamiya i hast flyttede til et sted langt fra byen. Efter Japans kapitulation i august 1945 bestræbte USA sig på at bringe landet på fode igen og gøre en tidligere arrig fjende til fremtidens allierede. Mamiya fik som nogle af de første betydelige ordrer fra amerikanerne. Da det kneb med at få lukkere og objektiver fra de sædvanlige leverandører, startede Mamiya sin egen produktion efter at have købt en fabrik i Tokyo-bydelen Setagaya. Det var denne Setagaya Koki fabrik, som objektivnavnet Sekor blev afledt af. For øvrigt fik Mamiya også leveret Zuiko objektiver fra Olympus. Selvfølgelig lå Mr. Mamiya lå ikke på den lade side. I 1949 skabte han både det diminutive Mamiya 16 til format 10x14 mm og sit første kompakte 35mm kamera Mamiya 35 I, som også havde den specielle egenskab at fokusere med filmplanet. Der fulgte mere end tyve forskellige kompakte småbilledkameraer, til sidst både med belysningsautomatik og autofokus.

Så tidligt som 1948 kom Mamiyas første toøjede spejlreflekskamera Flex-Junior på markedet. Efterfølgerne kom til at ligne Rolleiflex mere og mere, men i 1956 tog kameraet stikket hjem ved at få udskiftelig front med brændvidder fra 55 mm til 250 mm. Dermed skabtes den professionelle C-serie, som kom i mange versioner og sluttede med Mamiya C330S i 1983.

I omkring tyve år var Mamiya en ikke uvæsentlig medspiller på det store marked for 35mm SLR-kameraer. Ballet blev åbnet i 1961 med Mamiya Prisma NP. Kameraets Exakta-bajonet betød en vis fleksibilitet, idet der kunne påsættes objektiver fra både Exakta og fra Topcon. Funktionerne blev udvidede når man klikkede en belysningsmåler fast over prismehuset på kameraets top. Den gik i indgreb med tidsindstillingen, men var til gengæld i vejen, når filmen skulle spoles tilbage.



*Mamiya-16 Automatic fra 1958.*



*Mamiya Flex C3 Professional, 1962, den første model med håndsving.*



*Mamiya NP, det første 35mm SLR-kamera, 1961.*



*Mamiya Auto-Lux 35 med fast normalobjektiv og centrallukker, 1963.*



*Mamiya 500 TL, et populært kamera fra 1966.*



*Mamiya/Sekor XTL, forud for sin tid i 1971.*

Til glæde for udprægede amatører lancerede Mamiya i de følgende år nogle mere beskedne spejlreflekser, såsom Mamiya Auto-lux 35 og Mamiya Family, der var udstyret med centrallukker og havde fastmonterede normalobjektiver (som de første Contaflexer).

Et stort skridt fremad sker i 1966 med Mamiya 500 TL og 1000 TL, der i 1968 bliver til henholdsvis 500 DTL og 1000 DTL. De første har CdS TTL-belysningsmåler med et spot-areal på 10 % forneden i billedfeltet. D'et i betegnelsen af den næste generation står for "dual", fordi der nu kan vælges mellem selektiv og integral belysningsmåling. Der måles ved arbejdsblænde efter

viserudslaget i søgeren. Kameraerne fremstår i et gedigen, pænt og glat design, måske en smule kedeligt. En vigtig nyhed er objektivtilslutningen ved det dengang populære 42mm Praktica-gevind, som giver mulighed til påsætning af alle mulige objektiver.

I 1971 introducerede Mamiya tidens måske mest avancerede kamera. Mamiya/Sekor XTL var første kamera med lukkerprioriteret belysningsautomatik. Målingen foregik direkte foran billedfeltet på en næsten formatstor målecelle, hvis mønster viste inddelingen i gennemsnitsområde med et 6 % spotmålingsfelt i midten. Både lukkertid, blændeværdi og indstilling af Manuel, Average og

Spot kunne iagttages i søgeren. Til tider forekom dette dog noget mørkt, da der endnu ikke fandtes hverken LCD eller LED og man måtte tage til takke med det forhåndenværende lys. Den indvendige mekanik var temmelig kompliceret, bl.a. søggede 5 kæder for diverse forbindelser.

Til påsætning af det store udvalg af objektiver fra 21mm til 800mm brændvidde havde Mamiya/Sekor XTL fået sin egen specielle bajonet. Kameraet var næsten for avanceret til at blive en salgssucces, og også i Danmark forblev det et meget sjældent syn.

I 1974 fik Mamiya 1000 DTL en væsentlig forbedring med belysningsmåling ved fuld åben blænde og kaldtes derefter Mamiya DSX 1000. Men da blændeinformationen krævede en nøjagtig positionering af objektivet, blev man nødt til at forsyne Praktica-gevindet med en låsepind.

Derved nåede Mamiya op på den fjerde type objektivtilslutning på sine 35mm SLR-kameraer. Det skulle ikke blive den sidste. Den femte type objektivfatning fra Mamiya så dages lys allerede i 1978 med letvægtskameraet Mamiya NC 1000S, der udmærkede sig ved en elektronisk lukkertidsprioriteret belysningsautomatik. Nyt var også, at lukkertiden blev valgt med en ring på fronten af kameraet, som det kendes fra Nikkor-mat og Olympus OM-1. Sjette og sidste 35mm objektivfatning fra Mamiya lod ikke vente længe på sig. Den kom med Mamiyas meget avancerede, kvartsstyrede ZE-serie i 1980 og var forsynet med en række elektriske kontaktpunkter til kommunikation mellem kamera og objektiv.

*Mamiya præsterede seks forskellige objektivfatninger for at følge med udviklingen.*



1984 gik samarbejdspartneren Osawa Co., Ltd. konkurs og rev Mamiya med i faldet. Ved hjælp af den japanske stat kom Mamiya dog på benene igen. Til gengæld blev Mamiya nødt til at stoppe

produktionen af 35mm kameraer og koncentrere sig helt og holdent om professionelle modeller til mellemformatet. Det var jo ikke noget helt nyt. Allerede den toøjede C-serie havde været en suc-

ces, ligeledes de fra 1962 af producerede Mamiya Press 6x9 cm i bedste Linhof-stil. 1970 var kommet det alsidige Mamiya RB 67 til, hvor RB står for Revolving Back og 67 for formatet 6x7 cm. Kameraet var helt mekanisk og med centrallukkeren anbragt i objektiverne som ved Hasselblad. Frontudtrækket med bælg gjorde kameraet velegnet til close-up-fotografi. I 1982 avancerede kameraet til Mamiya RZ 67 med masser af nye features, såsom at lukkeren i objektivet blev styret elektronisk fra kamerahuset.

En anden spændende sag var Mamiya 645 i format 6x4,5 cm fra 1975. Kameraet kunne prale af en elektronisk styret spaltelukker, men måtte undvære udskiftelige filmkassetter. De kom i 1985 med Mamiya M 645 Super. Kameraet blev videre moderniseret til Mamiya 645 Pro i 1994 og til Mamiya 645 Pro TL i 1997, hvor de sidste bogstaver står for "through the lens", fordi blitzlyset måles igennem objektivet. En helt ny konstruktion er Mamiya 645 AF fra 1999, som følges op af Mamiya 645 AFD i 2001, hvor AF selvfølgelig betyder autofokus, og hvor D fortæller, at kameraet også er forberedt til digitale bagstykker.

Med det nye Mamiya 6 blev der i 1989 præsenteret et meget elegant, kompakt målesøgerkamera til format 6x6 cm. Var kameraet ikke i brug, trak objektivfronten sig 25,4 mm tilbage, sådan at kamerahuset fyldte mindre ved transport. De tre udskiftelige objektiver 50mm/4, 75mm/3,5 og 150mm/4,5 var forsynet med hver sin elektronisk styrede centrallukker. Kameraet muterede til Mamiya 6 MF i 1993, da det udover 6x6 cm og



*Mamiya 645 Super fra 1985.*



*Mamiya 7, kompakt 6x7 cm målesøgerkamera, 1995 (billedet er kopieret fra en brochure).*



*Mamiya RZ 67 Pro II 6x7 cm fra 1987.*

6x4,5 cm format fik mulighed for 35 mm panoramaformat. To år senere blev Mamiya 6 MF afløst af Mamiya 7, denne gang i 6x7 cm format og med fast objektivfront og seks nye objektiver fra 43 mm til 210 mm. Disse elegante, kompakte modeller havde den fordel, at der kunne sættes ægte vidvinkelobjektiver på. Desuden betød den meget dæmpede udløserlyd, at kameraerne var egnede til diskret fotografering.

I 2004 indledte Mamiya den digitale æra for mellemformatet med Mamiya ZD, der prælede med 22 megapixel og kunne anvende objektiverne fra M 645 Super.

Sidenhen har vi været vidne til en enorm udvikling. Mamiya er gået i partnerskab med det danske firma Phase One og præsenterer nu supermoderne digitale mellemformat kameraer, som f.eks. Mamiya 645 AFD III. Men det er nutid og endnu ikke blevet til fotohistorie.

Alle billeder er taget af Niels Resdahl Jensen

Kilder:

Jubilæumsbogen "50th. Anniversary. Mamiya - a history of innovation"

Niels Resdahl Jensens omfattende viden og store samling af brochurer m.m.



Mamiya DZ, det første digitale kamera til mellemformat fra 2004.



*Dette smukke kabinetbillede af de to musikere er taget af fotograf W. Vorbeck, Aarhus. Det lå sammen med billederne af fam. Schiøth, men det har næppe relation til Schiøth familien.*



*Fra Ole Hesagers samling.*



# Øjets mekanik

*Hans Elfelt Bonnesen*

For rigtig at kunne forstå, hvorledes mennesker opfatter farver, og hvordan mennesket overhovedet kan se, må man først vide noget om, hvorledes øjet er konstrueret.

Øjet svarer næsten til et fotografiapparat med objektiv og billedplan, og på mange måder overgår øjet langt, hvad vore menneskeskabte kameraer kan byde på.

## Øjenlåget

Øjenlåget alene har således en enestående fysisk funktion, der langt overgår vore kameraers objektivdæksler. Øjenlåget består af en øvre og en nedre del, der ved det lukkede øje dækker ca. 2/3 fra oven og 1/3 fra neden. Øjenlågs-kanten er forsynet med et støvfang, øjenvipperne, som forhindrer at fremmedlegemer kommer ind på selve øjets forside. Ydermere er der umiddelbart over øjet placeret en ekstra beskyttelse i form af øjenbryn, der ved deres særlige grøretning kan bortlede vand fra at komme ned i øjet. Øjenbrynene er placeret på en kranie-mæssig rygning, som beskytter øjet med slag og andre mekaniske påvirkninger.

Selve øjenlåget slutter, når det er lukket, fuldstændig fast om selve øjeæblet og glider i en særlig salt væske, der til stadighed fornyes fra tårekanalerne. Skulle et fremmedlegeme komme ind i øjet medfører en nervefunktion, at tårekanalerne sættes i højt beredskab og et overskud af tårer vil fjerne fremmedlegemet og normal føre dette til øjenkrogen nærmest næsen, hvorfra det med finger let kan fjernes.

## Renholdelse

Ved den reflektoriske blinkefunktion forbliver øjets forside ren og fuldstændig fri for optiske forstyrrelser. Denne blinkefunktion der varer et "øjeblik" !! foregår så hurtigt, at man selv i en arbejds-situation ikke forstyrres af dette blink.

Øjenlåget medfører derfor, at det aldrig er nødvendigt at "pudse" øjets forside med en lille klud. Når øjet er lukket, er øjets optiske funktion ude af funktion, dog er øjenlåget gennemsigtigt hvil-



*Cornelias smukke øje.  
Foto Klaus-Eckard Riess.*

ket betyder, at man kan fornemme et lysindtryk gennem øjenlåget. Man vågner således, hvis nogen tænder lyset, der hvor man sover, eller hvis solen rammer ens ansigt.

Ved meget kraftig lyspåvirkning tjener øjenlåget til yderligere forstærkning af den irisfunktion som øjet rummer, ved at man "kniber øjnene sammen". Man vil alene af denne forklaring kunne forstå, at øjenlåget er vore bakelit- eller metal-dæksler til kameraobjektiver langt overlegent.

## Øjet

Øjet, der ligger højt i øjenhulen, holdes på plads af væv, sener og muskler. Disse er stand til at dreje selve øjet, en bevægelse, der kan udføres i alle planer og som udføres fuldstændig synkront for begge øjnes vedkommende. Her er det værd at bemærke, at det er det samlede øje, altså ikke bare øjets linsesystem, men altså også dets billedplan, der kan drejes. Man kan f.eks. dermed se skævt til nogen eller noget!!

På grund af øjets lidenhed, og den dermed forbundne korte brændvidde er alt skarpt fra ca. 60 cm til uendeligt. Inden for dette felt sætter øjet alligevel sin specielle fokuseringsegenskab i

funktion. Dette finder især sted ved lave lysniveauer, hvor øjets blænde, pupillen blænder helt op (blænde 1:1,1).

### Afstandsbedømmelse

De to øjne, som vi fra naturens hånd er udstyret med, er selv med den lille basisafstand, et formidabelt redskab til bedømmelse af afstand. Med træning vil en dygtig vejrobservatør kunne fastslå, om et skylag ligger i 600 meters højde eller i 1200 meters højde.

Endnu mere fantastisk er det, at vi med kun et øje kan foretage en afstandsbedømmelse. I modsat fald ville man næppe tillade at enøjede kunne få lov til at køre en bil, eller flyve. At det kan lade sig gøre, at foretage en afstandsbedømmelse med kun et øje, skyldes at øjet er i stand til at fokusere på et punkt, for derefter at foretage en ny fokusering og sammenligne de to fokuseringer og omforme forskellen til en afstandsbedømmelse.

Selv den hurtigste PC med en 3,6 MHz CPU vil komme til kort i det regnearbejde, som det menneskelige øje er i stand til at udføre her.

### Øjets konstruktion

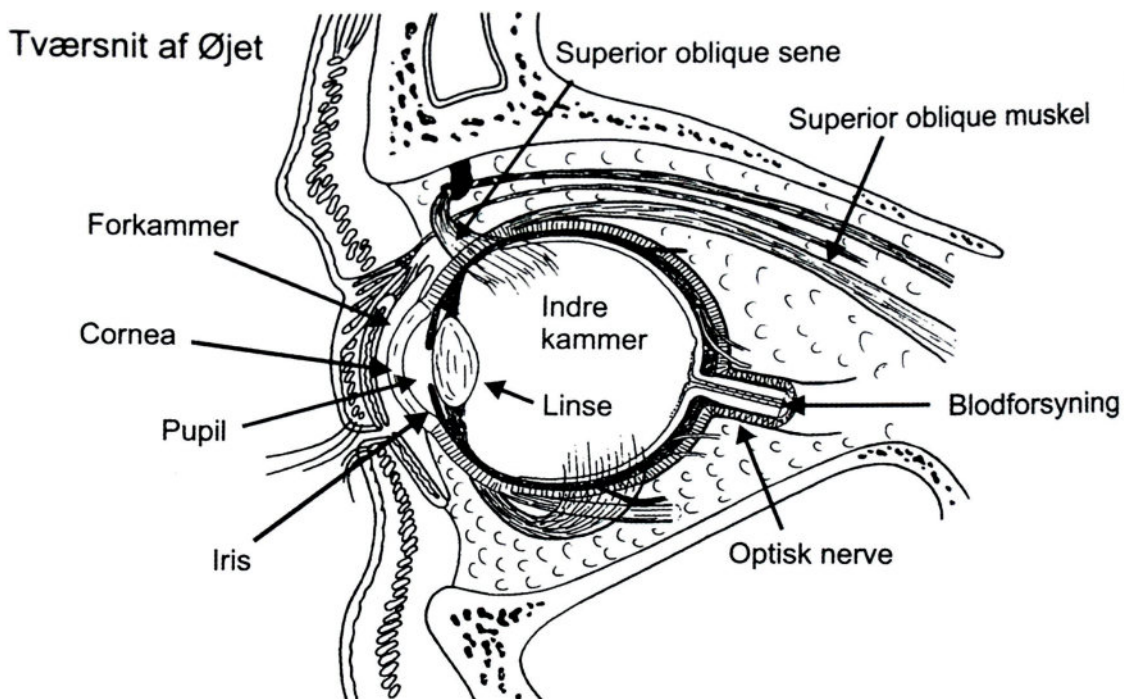
Øjet er i sig selv en mærkværdig konstruktion, der totalt udgør en ikke-perfekt kugleform. Den forreste 1/6 del har en mindre diameter end den

bagerste 5/6 del. Totalt er øjet dækket af et stærkt hvidt væv, sciera, som dog på den forreste 1/6 del er en gennemsigtig cornea, på dansk hornhinden. Det er her lyset kan trænge ind. Umiddelbart bag hornhinden ligger det forreste væskefyldte øjekammer, der intet optisk formål har, men som alene tjener til at forsyne den bagved liggende linse med næring. I det væskefyldte forreste øjekammer foregår en stadig udveksling af indholdet, således at ny næring kan tilføres øjet, specielt selve linsen, som ikke indeholder nogen blodforsyning. Det er også i det forreste væskefyldte øjekammer, at det såkaldte iris ligger, som med sin ringformede muskel kan gøre pupillen større eller mindre, og dermed begrænse den lysmængde, der kommer ind i øjet.

Når vi sammenligner øjets optiske funktion med moderne zoomobjektiver, eller transfokatorer, som er disse objektivers rigtige navn, der ofte kan have 12 eller 16 linselementer, synes det ærlig talt et under, at pattedyrene og dermed menneskene kan klare sig med én eneste linse. En særegenhed ved øjet er, at det uden vanskelighed lader sig anvende neddykket i vandet. Alle funktioner som

*Det menneskelige øje i snit.*

*Fra bogen "Se godt ud" af John Boel, Akupunktur Universitetet ApS.*



fokusering og retningsindstilling kan foretages uden at der trænger vand ind i øjet eller bag øjet. Japanske perledykkere kan operere ned til 30 meters dybde uden særlige forholdsregler. I arktiske områder, hvor normale fotografiske objektiver, der ikke er forsynet med polarsmøremidler, vil gå uhjælpelig fast, sker der intet med øjet, der uden vanskeligheder fungerer perfekt selv i 40 graders kulde.

### **Synsopfattelsen**

Bag linsen ligger endnu et væskefyldt rum som holder øjet i kugleform. Selvfølgelig synsopfattelsen tager sin begyndelse på øjets bagvæg, hvor den såkaldte retina er beliggende. Retina, som i virkeligheden er en "udtværet" del af centralnervesystemet, kan i det store og hele sammenlignes med vore kameraers film, men øjets retina har den store fordel, at den ligger på indersiden af en kugle, hvorved hovedparten af de forvrængninger, som kameraobjektiver må korrigere imod, ganske enkelt ikke forekommer. Retina er som en film opbygget af ni forskellige lag, men her hører ligheden også op.

Hele retina er besat af mikroskopiske celler, som kan inddeles i to typer, nemlig de såkaldte stave og tapper, der hver for sig har sine opgaver. Samtidig er retina opdelt i to hovedområder, det centrale område og det perifere område. I det perifere område findes hovedsagelig stavceller som er ekstremt lysfølsomme, hvorfor de især er vigtige for at kunne se om natten. Stavcellerne i det perifere område dækker også evnen til at sense det, der flytter sig meget hurtigt eller ikke sker i den nøjagtige synsretning ( ... han har øjne i nakken). Den centrale del af retina indeholder hovedsagelig tapceller, der tilmed er pakket meget tættere end resten af øjets synsceller. I dette område findes de celler, der er nødvendige for opfattelsen af farver. De er klumpet sammen i et område kaldet "den gule plet". I centrum af dette område findes en forsænkning, på latin kaldet centralis, hvor den allerfineste opløsning af et synsbillede finder sted.

Både stavceller og tapceller er på deres spidser udstyret med et fotosensitivt materiale, synspurpur. I stavcellerne er synspurpuren regenererbart, hvilket vil sige, at det nedbrydes i stærkt lys og gendannes i tussmørke eller mørke.

Eftersom tapcellerne generelt ikke er så følsomme som stavcellerne, vil evnen til at opfatte og bedømme farver aftage i mørke. ( ... i mørke er

alle katte grå). Når de lysfølsomme celler rammes af lys, vil der i cellen dannes et enzym, som medfører elektrisk spænding. Denne spænding overføres via såkaldte bipolarer celler og nogle nervecentrums celler til centralnervesystemet, hvor selve synsbilledet opbygges på en måde, der meget ligner den måde et digitalt billede opbygges.

### **Farveopfattelsen**

At billedet, der opfattes på øjets bagvæg er horisontalt og vertikalt omvendt, betyder mindre i sagen. Nervetrådene, der forbinder nethinden med hjernen, er i stand til at korrigere for dette, således at vi opfatter op og ned samt højre og venstre korrekt. Trods den medicinske videnskabs forsøg på at forklare farvesynet, råder der fortsat mange teorier, men meget lidt faktisk viden. Man er klar over, at det er tapcellerne der styrer farveopfattelsen, men hvordan det egentlig foregår, er man ikke enige om.

Young-Helmholtz teorien går ud fra, at der eksisterer tre forskellige tapceller som er i stand til at skelne de tre primærfarver rød, grøn eller blå, og at alle farver dannes ved en stimulering, hvor blandinger af disse tre farver indgår. Hering teorien går ud fra, at der ganske vist eksisterer tre forskellige tapceller, men at disse – der kan gengive to sensationer – er i stand til at opfatte henholdsvis rød/grønt, gul/blå og sort/hvid.

I forbindelse med den digitale fotografi er der udtænkt og opbygget mange systemer til registrering af farver, og selv om man tidligere hævdede, at Young-Helmholtz teorien var den mest sandsynlige, tyder meget i dag på, at andre farvesystemer kan tænkes at være mulige. Her er endnu plads til et par doktorafhandlinger.

### **Gik alle konger frem på rad**

Uden at forfalde til den mere guddommelige side af livet, kan man kun – ved opremsning af dette objektivmæssige mesterværk – blive fristet til at gengive tredje vers af H.A. Brorsons salme fra 1734: "Op al den ting som Gud har gjort". Det er her han siger:

Gik alle konger frem på rad  
i deres magt og vælde,  
de mægted ej det mindste blad  
at sætte på en nælde.

Man kan spekulere på om Brorson ved at bruge ordet konger har tænkt på Canon, Sony, Leitz, HP eller .....

# Indblik

## Et kig ind i et gammelt Exaktas indre organer

*Klaus-Eckard Riess*

Forleden blev jeg spurgt, om jeg kunne få liv i et komplet fastgroet Exakta II fra 1950. Det så faktisk håbløst ud. Men med frisk mod, lidt fingerfærdighed, rensesvæske og urolie kom der omsider gang i kameraets robuste mekanik.

Dette skriver jeg ikke for at prale, men for at vise alle Exakta-samlere, hvordan deres kæreste øje tager sig ud indeni.



# Opfølgning

## af to artikler fra Objektiv nr. 148

### Nye islandske fund

Ole Hesager har i sin samling af visitkort og fotografier opdaget en håndfuld billeder med relation til fotografene Hendrik og Anna Schiøth, der i mange år boede i Island.

Desuden et automobilportræt med indbygget prinsesse.



*Anna Schiøth.*



*Pigen er Olga Schiøth, datter af Anna og Henrik Schiøth.*



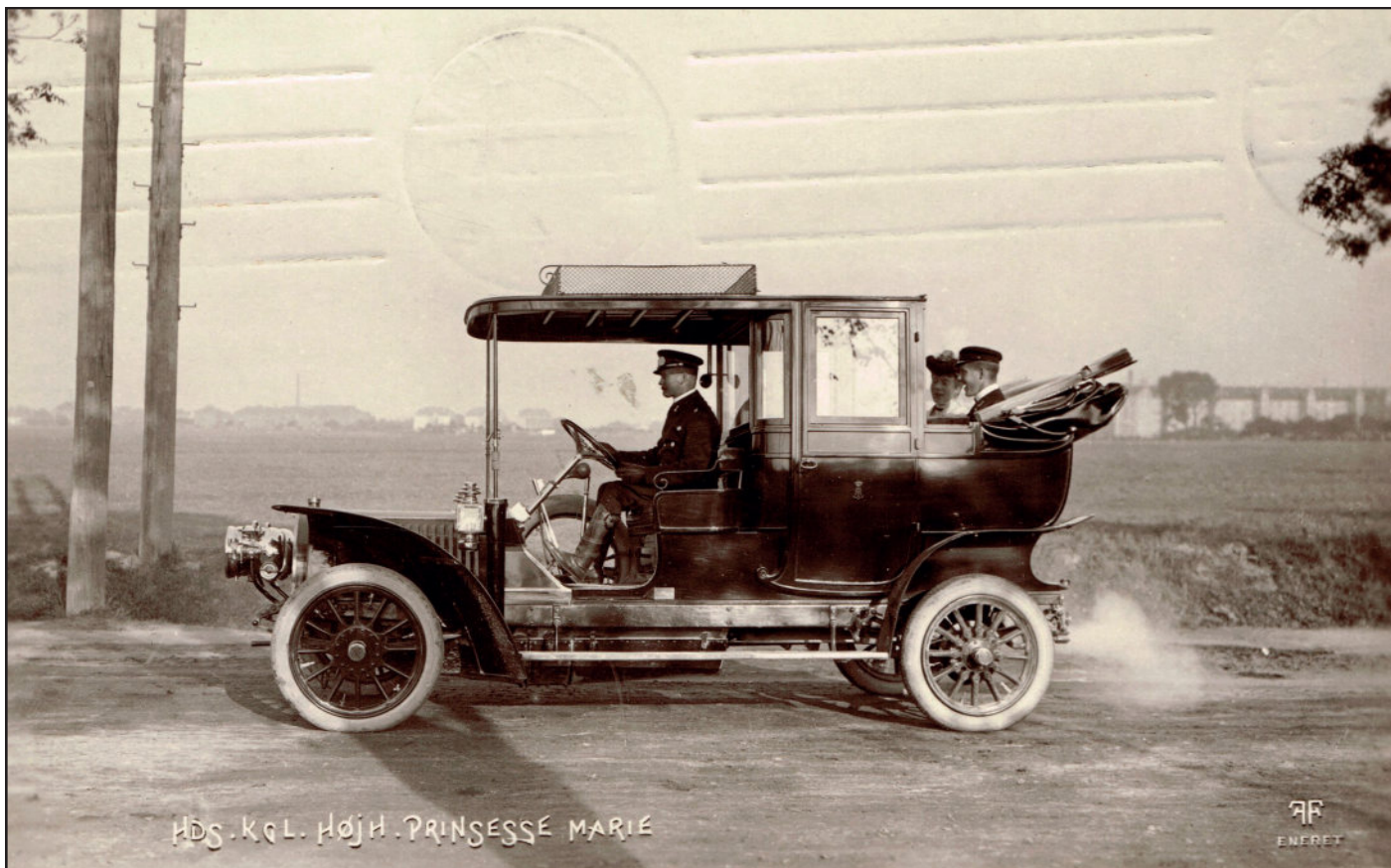
Det fine familie billede fra haven i Island hænger også på Akureyri Museum.

Onkel Hendrik Schiøth og Familie i hans Have uden  
for Akureyri paa Island. Der er, som man ser, godt med  
Rabarber i Haven og godt med Tjeborg Øl paa Bordet.

Liggende i Rabarberne: Kusine Anna Schiøth.

Siddende: Kusine Olga(?) S., hendes Mand (eller hendes Bror?), Onkel Hendrik,  
Tante Anna S., Fætter Karl(?) S.

Der mangler Kusine Alma og Fætter Hessel.



### Prinsesse Marie på postkort

Efter artiklen i Objektiv om de fotografiske postkort er der dukket flere nye motiver frem fra Fotografisk Forlag. Blandt andet dette herlige fotopostkort af Prinsesse Marie i en af datidens fine gamle automobiler. Bemærk at bilen kørte på grusvej. I baggrunden til højre ses et stort boligkompleks, og billedet er formentlig fra et sted nord for København tæt ved Øresundskysten.

Postkortet har desværre nogle grimme streger i toppen af kortet. Det skyldes en meget hårdhændet stemping fra postvæsenets side. Men det betyder samtidig, at vi med sikkerhed kan fastslå, at postkortet er brugt den 16. marts 1909, og dermed er det blandt de tidlige kort med gamle automobiler.

Marie Amélie Françoise Hélène d'Orléans, (13. januar 1865 på Ham House i Surrey, England – død 4. december 1909 i København), prinsesse af Orleans, tilhørte den gamle franske kongeslægt Bourbon.

I 1885 i Frankrig blev hun gift med Prins Valdemar (1858-1939), den yngste søn af kong Christian IX og dronning Louise af Hessen.



Gerhard Ryding saml.



## Et sjovt billede med en usædvanlig tekst.

Oftentimes finder man gamle billeder uden nogen form for oplysninger om motivet. Ole Hesager har været heldig og fundet et billede med ganske udførlige oplysninger. Teksten på bagsiden lyder i oversættelse:

*Dette billede, der vel stammer fra ca. 1895, er af Onkel Alfreds Broder Christian Gotfredsen, der var Urmager i Birkerød (på Stationsvej) senere i Helsingør og endnu senere Kromand i "Harmonien" i Birkerød endte Livet for egen Hånd ved at hænge sig i Eskemose Skov. Han var stærkt forfalden. Hans Datter Charlotte var gift med den kendte Charcuterimand Salmon Salmonsens i København, og hans Enke (Kone Nr. 2, den første Døde tidl.) blev gift med Hrolf Sehested i Birkerød var en af Bekjendt Sørensen i B. også Kaldet "Rottesøren".*

Bemærkninger:

Eskemose skov ligger syd for Sjælsø

Urmager Christian Gotfredsen født den 16. feb. 1872



Dette Billede, der vel stammer fra ca. 1895, er af Onkel Alfreds Broder Christian Gotfredsen, der var Urmager i Birkerød (paa Stationsvej), senere i Helsingør og endnu senere Kromand i "Harmonien" i Birkerød, endte Livet for egen Hånd ved at hænge sig i Eskemose Skov. Han var stærkt forfalden. Hans Datter Charlotte er gift med den kendte Charcuterimand Salmon Salmonsens i København, og hans Enke (Kone Nr. 2, den første døde tidl.) blev gift med Hrolf Sehested i Birkerød, - han var en B. af Bekjendt Sørensen i B., ogsaa kaldet "Rottesøren".



# Billedgruppen

*Gerhard Ryding*

## Mødereferater

Torsdag 6. oktober

Af Lennart Weber

### Spændende møde i Billedgruppen

Det er altid spændende at deltage i sæsonens første møde i billedgruppen hvor medlemmerne fortæller om sommerens fund, og årets møde 6. oktober 2016 var ingen undtagelse. Det var et velbesøgt møde med nye medlemmer og stor fortælle- og spørgelyst. Her følger et kort uddrag af aftenens mange spændende informationer:

Et medlem har på Bornholm fundet et fotoalbum med kendte danskere, bl.a. H.C. Andersen, Louise Heiberg og Pontoppidan. Flere medlemmer fortalte om deres jagt på familiealbum som er ved at forsvinde fra vores kulturarv. Og det er synd fordi de ofte indeholder interessante fotografier som belyser vores fælles historie. Et par medlemmer fortalte om deres jagt på visitkortbilleder, som på tilsvarende vis er ved at blive en mangelvare. Museum Herning lukker med udgangen af 2017. Flere medlemmer har i sommerens løb besøgt museet, og de kunne fortælle om et snarligt salg af museets samlinger. Noget bliver udbudt i vores forning, og andet ryger på auktion i ind- og udland.

Bogen "Arven efter Elfelt" er nu udkommet i 2. udgave med nyt panoramafoto. "Arven II" udkommer i september 2017 og i marts 2017 udgives en ny fotobog med Carl Rathsach som hovedperson. Et medlem har fundet et spændende album med hestebilleder og fokus på travsporten med bl.a. relationer til Det Tyske Rige i 1930-erne. Bruun Rasmussens auktioner vil snart udbyde en større samling stereoskopbilleder. Et medlem fortalte om besøg på museer i bl.a. Tyskland og kontakt til en storsamler, der er interesseret i de specielle stereoskopbilleder, der er udgivet af

Neue Deutsche Gesellschaft. Et medlem fortalte om fundet af et mini-mini familiealbum. Et medlem viste spændende fotografier fra Thrige-Titan i Odense med bl.a. udskibning af togvogne til De Bornholmske Jernbaner.

Aftenen sluttede med et skrotsalg, og det blev besluttet, at der på kommende møder vil være tilsvarende skrotsalg af billeder som afslutning på aftenens møde.

## Møderækken

Mødedatoer 2017

Torsdag 9. februar, torsdag 23. marts og torsdag 27. april.

Østerbrohuset, Lokale 1  
Århusgade 103  
2100 København Ø  
Kl. 19:30

Torsdag 9. februar

### Spændende nyt fra Elfelt arkivet

Lennart Weber vil fortælle nyt om Elfelt-arkivet. Som led i arbejdet med "Arven II" der udkommer i september 2017 har Lennart Weber brugt mange måneder på at gennemlæse og scanne over 100 protokoller på Det Kongelige Bibliotek. Og der er dukket bunkevis af spændende nye informationer frem. Men protokollerne kan være vanskelige at læse og det er svært at søge efter relevante informationer. Derfor er det vigtigt med en grundig introduktion. Og det vil vi høre mere om den aften.

Det Kongelige Bibliotek planlægger at lægge de indscannede protokoller på nettet til fri afbenyttelse, og derfor vil det være nyttigt at få en god indføring i hvordan protokollerne kan læses.

Der er også fundet mange spændende stereoskopbilleder, som ikke hidtil har været kendt. Dels har Lennart Weber gennemført Danmarks Radios arkiv med 16.000 glasplader og dels har han på Frederiksberg Bibliotek fundet over 100 stereoskopbilleder, der ikke hidtil har været kendt.



*Stereoskopbillede nr. 4252 er blandt de 500, som nu er scannet fra Danmarks Radios arkiv.*

Torsdag 23. marts

### **Panoramafotografiets historie**

Niels Resdahl Jensen vil berette om udviklingen fra Diorama til digital virtual reality.

Torsdag 27. april

### **En aften med fokus på daguerreotypiet i Danmark**

Af Ann Vibeke Knudsen

Jeg har lovet at komme med et oplæg om et emne, som jeg er meget optaget af, men bestemt ikke ved alverden om! Men GERNE vil vide meget mere om, og det er jeg sikkert ikke ene om. Derfor håber jeg, at I alle i Billedgruppen vil give jeres besyv med?

Historien om hvordan daguerreotypiet så dagens lys i 1839 kender vi alle, den springer vi let og behændigt hen over.

Vi skal se på **danske daguerreotypier**, hvem var de første daguerreotypister, hvor "fotograferede" (daguerreotyperede) de, hvad kom der ud af det? Hvordan ser man forskel på de ældste daguerreotypier (1840'erne) og de nyere (1850'erne), hvor de blev afløst af vitrotypiet?

Og for resten, hvordan er det nu man ser forskel på daguerreotypier og vitrotypier. Spejlvendt og retvendt? Eller?

### **Hvor mange danske daguerreotypister?**

Hvor mange daguerreotypister har vi haft i Danmark? Hvor mange kender vi arbejder fra? Altså

**signerede** daguerreotypier. Har I sådan nogle? Omtaler, annoncer? Hvor mange danske, **topografiske** daguerreotypier kender I/vi? Hvor mange danske **litografier**, udført efter daguerreotypier? Både topografiske og portrætter. Tag gerne eksempler med, gerne digitalt.

Kender I til daguerreotypiapparater? Nå nej, men billeder, tegninger, reklamer, anvisninger? Avisannoncer, nyere omtaler? Hvad med hallmarks (stempler) etc? Bemaling. Hvem har skrevet om danske daguerreotypier?

### Daguerreobase.org

Er en formidabel kilde til det europæiske daguerreotypi. For hvor finder vi oplysninger om daguerreotypier på nettet?

På: <http://www.daguerreobase.org>.

En hjemmeside, "der deler det ældste fotografi i Europa". Det er en fantastisk side, det er en voldsom tidsrøver, og den vokser hele tiden. Det Kongelige Bibliotek har en stor samling daguerreotypier, som ligger på daguerreobase.

### Restaurering

Jeg ville også gerne komme ind på restaurering og opbevaring af daguerreotypier. Men der melder jeg helt pas. Jeg ved de skal være lukket hermetisk til, ellers bliver de ødelagt. Man bør ikke selv skille dem ad for at rense dem, men skal klister dem sammen, ikke pille. Men der er sikkert andre, der kan komme med gode råd her.

### Min side

På min hjemmeside:

<http://www.fotohistorie.com/daguerreotypier.html> har jeg lagt forskelligt ind i tidens løb om daguerreotypier. Jeg har taget fat på en liste over danske daguerreotypister efter Ochsner.

### Vi ses

Jeg håber I er med på sådan en aften, en "workshop". Tag gerne jeres egen daguerreotypisamling med. Eller digitale billeder af den. Og fortæl gerne hvad I ved om dem. Fx hvordan I fandt dem, og hvad I har fundet ud af om dem. Min mail er [annvibekeknudsen@gmail.com](mailto:annvibekeknudsen@gmail.com), hvis der er noget jeg har glemt eller andet.

*Daguerreotypier af Mads Alstrup og Jens Petersen.*



# Bog & Udstillingsomtale

*Svend Erik Jeppesen*

**Morten Larsen**

**LILLE OG VÅGEN MARKEDSFØRING – I PRAKSIS**

**50 år i fotobranchen**

**Pris 399,00 kr.**

**ISBN 978-87-998750-0-3**

**MOLAART Forlag 2016**

Af Klaus-Eckard Riess

Morten Larsen har præsteret en imponerende moppedreng på 496 sider om sin egen succes og om Konica i den danske fotoverden.

En stor del af æren tilskriver han sin far, som var hans mentor og gode partner igennem alle årene. Faren grundlagde firmaet MOLA, der kom til at repræsentere Japans vistnok ældste kamerafabrik Konica i Danmark.

Store dele af bogen udgør et regulært fotoalbum med Morten Larsen i centrum, men hvor branche-folk enten kan genfinde sig selv eller møde og mindes fortrolige ansigter og personligheder. Man genkender i bogen nogle af de mange Konica-annoncer og bliver næsten nostalgisk ved synet af hedengangne fotoforretningers facader.

Konica Dynamite kameraet kom i fokus, da det danske fodboldlandshold tævede Uruguay med 6 – 0. Foto-C havde lovet 100 kroner rabat for hvert danske mål samt en fodbold ved køb af et Dynamite kamera. Det uventede resultat kom til at koste Palle Christoffersen 300.000 kroner og tømte MOLAs lager, men det blev et reklamescoop af rang. Begivenheden gengives i bogen med billeder, annoncer og internationale avisudklip. Det var kun én af de mange historier med Morten Larsen som aktivt midtpunkt. En anden story er den store reklameværdi, som hans planlagte, men aldrig gennemførte rumrejse førte med sig. De mange avisudklip bevidner det. Gennemført blev derimod MOLAs mange Konica Safari rejser til

Afrika, som venner og forretningsforbindelser fik umåelig megen glæde af og som beskrives og illustreres på en lang række af bogens sider.

Selv om mine egne kræfter og kompetencer blev anvendt på et andet og konkurrerende brand, så har jeg med fornøjelse gennembladet Morten Larsens bog ved mindet om årtiernes gode og travle år i fotobranchen.

Bogen kan ses og købes hos Lybæk Foto på Godthåbsvej.





## Milestene i kamerateknikken Fra trækameraet til mobiltelefonen

*Af Klaus-Eckard Riess*

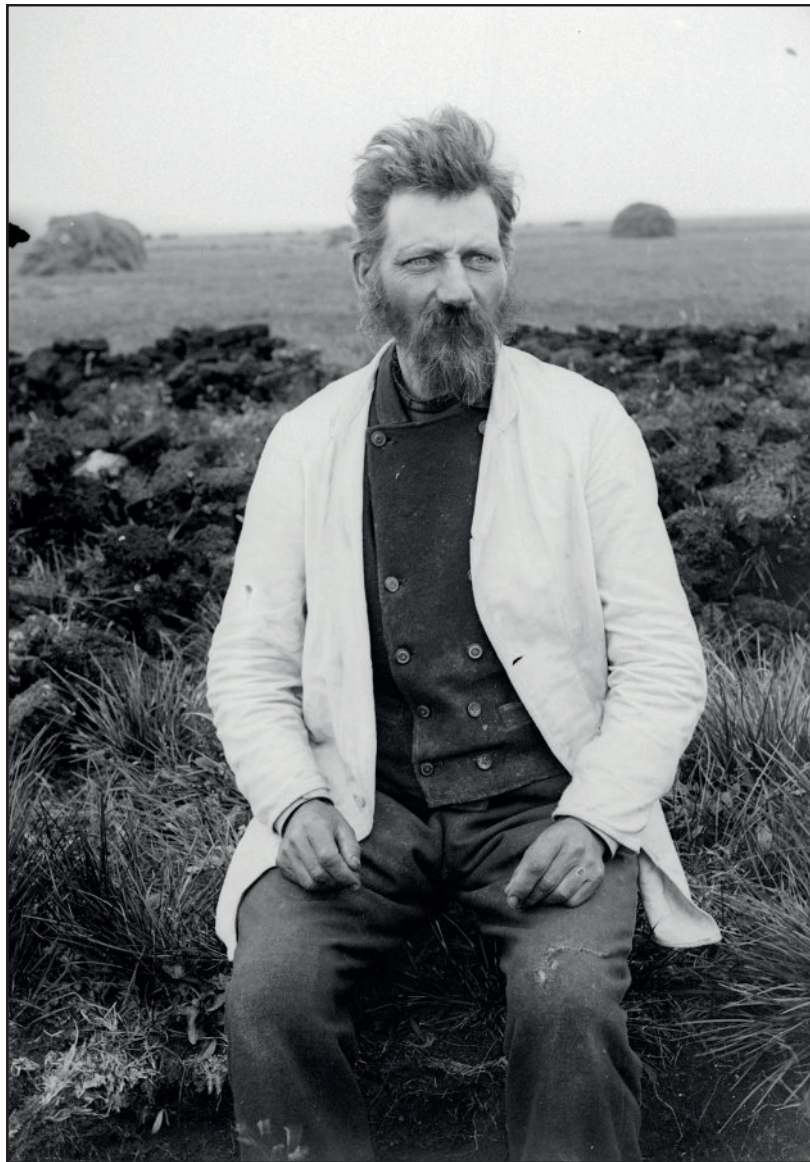
En særudstilling i Freilichtmuseum Hessenpark  
fra 3. april 2016 til 19. februar 2017

Dette skønne frilandsmuseum ligger i Neu-Anspach i Taunus, lidt nord for Frankfurt. For os fotofreaks er det af særlig interesse, at et af de mange smukke bindingsværkshuse rummer et dejligt foto- og filmmuseum, som hvert år arrangerer en spændende udstilling med et nyt tema.

For tiden vises ovennævnte udstilling, i hvis anledning *Gesellschaft für Photohistorie e.V.* har udgivet et særnummer af klubtidsskriftet *Photographica Cabinett*. Bladet viser mange dejlige kamerabilleder med tilhørende tekst, som er forfattet af udstillingens kurator Manfred Herrmann.

Vor webmaster har fået lov til at kopiere udgaven samt oversætte teksten og gøre det hele tilgængeligt for vore medlemmer på selskabets hjemmeside.

Gå ind på *Forum* og find det under medlemsdebat og kamerahistorie!



*Peter Olsen, pottemager Erik Larsen, 1895.  
Foto: Dansk Folkemindesamling ved det Kongelige  
Bibliotek.*

## HEDENS ANSIGTER

I vinteren 1873 gik den danske lærer og folkemindesamler Evald Tang Kristensen (1843-1929) rundt til landsbyer i Midtjylland. Han havde fået nys om, at her var der gode fortællere. Men som han skulle erfare, levede her også mennesker i dyb fattigdom og stærkt præget af det hårde liv på landet.

Tang Kristensen fik ikke alene indsamlet de gamle viser og eventyr, så folkemindesamlerne Svend Grundtvig og Axel Olrik kunne udgive dem. Han fik også fortællerne fotograferet. Fotografierne giver et unikt portræt af det liv, som bønderne levede på den jydsk hede i 1800-tallet.

På udstillingen *Hedens ansigter* præsenteres et udvalg af disse portrætter af de mennesker, som Tang Kristensen mødte på sin færd. Udstillingen vil også præsentere malerier af heden malet af Hans Smidth (1839-1917).

Udstillingen vises indtil 22. januar 2017.

**Skovgaard Museet**  
Domkirkestræde 2-4  
DK-8800 Viborg  
[www.skovgaardmuseet.dk](http://www.skovgaardmuseet.dk)

## Ortho-øjne

TV-gartneren Søren Rye Pedersen udtaler i artiklen i Weekendavisen nr. 42 om de fine fotografier på Skovgaard Museet:

”Det første er helt klart øjnene. De ser lige ind i betragteren”.

Søren Rye Pedersen har ret, men han mangler forklaringen.

Den danske fotograf Aage Remfeldt fra Havdrup (1889-1983) brugte i samtaler med kolleger altid udtrykket ”ortho-øjne”, hvor han helt specifikt pegede på de mærkelige tomme øjne, som man ofte ser på meget tidlige fotografier.

Det, som Aage Remfeldt mente, var at sådanne optagelser var blevet foretaget på tidlige glasplader, som ikke var pankromatiske, men orthocromatiske og dermed i praksis ufølsomme for naturens naturlige farvespektrum.

De sygelige tomme øjne – disse orthoøjne – som alle portrætter således led af, forsvandt først, da de tyske kemikere A. Miethe og A. Traube omkring 1890 påbegyndte forsøg med den såkaldte sensibilisering. Endelig i 1902 lykkedes det kemikeren E. König, at frembringe de første brugbare pankromatiske emulsioner og dermed sort/hvid filmemulsion, der var følsom for alle naturens farver.

Med denne viden in mente forstår man bedre, hvorfor den i artiklen omtalte fotograf Peter Olsen måtte leve med teknologiens begrænsning.

Vi har modtaget ovenstående lille bidrag ”Ortho-øjne” i tilknytning til udstillingen på Skovgaardmuseet i Viborg fra Hans Elfelt Bonnesen.

**Goecker** for shooters

**www.goecker.dk**

Butik i København: Hejrevej 37 - 2400 København NV  
Butik i Aarhus: Sindalsvej 37 - 8240 Risskov  
Tlf: 3582 1100

# Medlemsorientering

## Møder, foreningsmeddelelser, anvisningssalg og nyheder

*Svend Erik Jeppesen*

### Mødereferater

Torsdag 15. september

#### **Fotografika i Norge**

Af Klaus-Eckard Riess

Sæsonens første mødeaften stod i tegnet af broderlandet i det høje nord. Fra Oslo var vort medlem, kongelig hoffotograf Arne Knudsen, kommet på besøg for at fortælle på underholdende og alsidig vis om sin baggrund og sit liv med fotografien. Arne glædede os med dejlige billeder fra det gamle Norge, han berettede om sin virksomhed og dennes aktiviteter, og han bragte os den norske kongefamilie nærmere med fotografier og anekdoter.

Aftenen sluttede endnu engang med en herlig omgang skrot.

Lørdag 1. oktober

Af Leif Johansen

Efterårsmødet forløb efter det sædvanlige skema. Vi måtte jo desværre noteres os, at der er et ret stort bortsalg af dubletter fra museet i Herning, heldigt for samlere, men udtryk for museets sørgelige skæbne.

Efter frokost holdt vores medlem Mogens Wang et spændende og engageret foredrag om sin tid i fotobranchen og de mennesker, han havde arbejdet sammen med.

Anvisningssalget præsenterede flotte tilbud og der blev opnået pæne priser.

Torsdag 20. oktober

Af Tune Laug

Aftenens foredragsholder Niels Resdahl Jensen havde valgt at fokusere på et enkelt firmas historie: Mamiya. Hermed var der tid til at gå i detaljen; - Niels havde gravet mange oplysninger frem om Mamiyas udvikling og produktion af kameraer, objektiver og tilbehør siden firmaets start i 1940.

Niels indledte foredraget med ordene: Mamiya er ikke de største, ikke de mest kendte, men de er innovative. Foredraget blev gennemillustreret med en række fine fotos af kameraer, objektiver og tekniske finesser. Niels havde også medbragt nogle af sine egne kameraer, bl.a. et tidligt kamera fra Mamiyas første store produktionsserie i 1947.

Indimellem supplerede Klaus-Eckard Riess med nogle anekdoter fra sin egen tid som Mamiya-reparatør. I øvrigt et fint eksempel på at to kan gå sammen om et foredrag i vores forening.

Niels gennemgik også nogle af firmaets ned- og opture, tekniske flop og succeser gennem årene.

Interessant er det at Mamiya og dets partner i dag står bag meget professionelle og efterspurgte mellemformatkameraer og objektiver.

Aftenen sluttede som vanligt med at man ryddede et bord fyldt med herlig skrot.



# Møderækken

3.12. – 19.1. – 4.2. – 16.2. – 16.3.

Julemøde

Lørdag 3. december

## Loppemarked og juleanvisningssalg

Østerbrohuset

Århusgade 103

2100 København Ø

11:00 Lokalet åbnes

12:00 Loppemarked og opstilling til anvisningssalg

14:00 Årets store anvisningssalg begynder og styres som traditionen byder af Andreas Trier Mørch og Svann Hugo

Ca. 16 Afslutning og fælles oprydning

Torsdag 19. januar

## Det menneskelige bag teknikken

Fotograf Vagn-Ebbe Kier causerer om fotografiet helt fra Christian 8. og Daguerre frem til nutidens iPhone kameraer, og hvorfor det har udviklet sig således.

Helt sikkert et anderledes foredrag end I er vant til.

Lørdag 4. februar

## Jyllandsmøde

Østergades Forsamlingshus

Østergade 33

5500 Middelfart

09:30 Lokalet åbnes

10:00 Loppemarkedet begynder

11:30 Eventuelle miniudstillinger præsenteres

12:00 Frokostpause, mad i forsamlingshuset til rimelig pris

13:00 Foredrag ved Niels Resdahl Jensen "Mamiyas historie"

14:30 Skrotsalget begynder

16:00 Afslutning og oprydning

Torsdag 16. februar

## På sporet af Werra

Klaus-Eckard Riess beretter den usædvanlige historie om, hvordan en arbejderopstand i Øst-tyskland blev årsag til udviklingen af et "folkekamera" hos Carl Zeiss Jena.

Torsdag 16. marts

## Lille og vågen, markedsføring – i praksis

Morten Larsen (MOLA Foto) beretter om sine halvtreds meget aktive år i fotobranchen, krydret med spændende oplevelser med kendte danske fotofolk og udenlandske leverandører.

## Landsmøde og generalforsamling

Lørdag 22. april 2017

I Middelfart

## Nye medlemmer

Torben Jensen  
Brinken 138  
4671 Strøby Egede

Sune Posselt  
Nannasgade 4, 2.tv.  
2200 København N

Andreas Lindeman Moesgaard  
Shacksgade 14, 4.th.  
1365 København K

Michael Grauengaard  
Adelgade 12 C, 2.th.  
5400 Bogense

Bent Werner  
Christmas Møllersvej 21  
9210 Aalborg SØ

## Meddelelse fra kassereren

### Medlemmer med bopæl i Danmark

Kontingentet på **375,- kr.**

for 2017 bedes indbetalt snarest eller senest

**31. januar 2017.**

Indbetaling kan ske ved enten at benytte vedlagte girokort (det koster 40,- kr. i bank eller posthus) eller ved at indbetale (gratis) via netbank på:

**Reg.nr. 1551 Kontonr. 1506447**

Kontingentet vil også kunne indbetales kontant til kassereren ved medlemsmøderne i december og januar.

### Medlemmer med bopæl uden for Danmark

Medlemmer i Norden eller i øvrige Europa bedes indbetale

kontingentet på **425,- danske kr.**

snarest eller senest

**31. januar 2017**

via:

**SWIFT-BIC: DABADKKK  
IBAN: DK35 3000 0001 5064 47**

### Institutioner

Offentlige institutioner vil få en særskilt e-faktura med kontingentopkrævningen for 2017.

## Søges

Hverdagsbilleder (papirbilleder, dias og negativer) fra København i 60'erne og 70'erne søges til privat samling. Enten køb eller bytte.

Henvendelse:

Søren Magnussen

magnussen2100@gmail.com

tlf.: 51979070.

## En opfordring

På det nyligt afholdte bestyrelsesmøde besluttede bestyrelsen at opfordre vore medlemmer til at skrive nogle ord eller måske en kort artikel om noget, man brænder for inden for fotografien (helst med billede). Det måtte være et kamera, et billede, en fotobog eller noget andet.

**Støt Danmarks Fotomuseum  
- bliv medlem af  
Venneforeningen på  
[www.fotomuseum.dk](http://www.fotomuseum.dk)**



**DANMARKS FOTOMUSEUM**

Museumsgade 28 · Herning · [www.fotomuseum.dk](http://www.fotomuseum.dk)

### Anvisningssalgslisten til lørdag, d. 01.10.16 i Middelfart

Anvisningssalgseffekterne sælges som beset, og Dansk Fotohistorisk Selskab påtager sig intet ansvar for eventuelle fejl og mangler og den anførte tilstandsbetegnelse. Køber og sælger erklærer hver 12,5% til D.F.S. Der afregnes kontant på stedet med såvel køber som sælger. Kredit gives kun til medlemmer, der ikke er til stede ved anvisningssalget. Ved kommissionskab vil effekterne blive sendt pr. postopråkning. Den, der afgiver bud for tredjemand hæfter for budet. Medlemmer kan indsende bud pr. telefon, e-mail eller brev til anvisningssalgssideren: Leif Germann Jensen, Stationsvej 22, 2640 Hedehusene  
 tlf. 30 81 71 45 - e-mail: leif.gj@mail.dk  
 Kommissionsbud modtages senest 2 døgn før anvisningssalget.

| Nr. | Beskrivelse                                                                       | Limit | H.slag |
|-----|-----------------------------------------------------------------------------------|-------|--------|
| 1   | Zeiss Ikon Box Tengor 54/2                                                        |       | 10     |
| 2   | Asahi Pentax SV (sort), m. Super-Takumar f.1,4/50                                 |       | 150    |
| 3   | Exa (version 4), m. Jena 4/135                                                    |       | 100    |
| 4   | Agfa Trolix Box (bakelit)                                                         |       | 40     |
| 5   | Schneider-Kreuznach Tele-Xenar f.5,5/200 (M42)                                    |       | 60     |
| 6   | Meyer Görlitz Orestegon f.2,8/29 (M42)                                            |       | 170    |
| 7   | Edixa-Xenar f.2,8/50 objektiv (M42)                                               |       | 20     |
| 8   | Nø2 N Ensignette de Luxe, m. Ensign Anastigmat f.6,3/3,2 inch                     |       | 240    |
| 9   | Zeiss Ikon Contax IIIa, m. Jupiter-8M f.2,5/53                                    |       | 460    |
| 10  | TEWE zoomfinder 35-135mm                                                          |       | 110    |
| 11  | No.2 Folding Pocket Brownie (model B), (sort bælg)                                |       | 130    |
| 12  | Retina Ila (type 016), m. Heligon f.2/50 og Synchro-Compur                        |       | 120    |
| 13  | Retina I (type 118), m. Xenar f.3,5/5cm. og gulfilter                             |       | 150    |
| 14  | Agfa Isolar (9x12), m. Solinear f.4,5/13,5cm., Compur og filmpack-bagstykke       |       | 220    |
| 15  | Voigtlander Bessa R (sort), m. Color-Heliar f.2,5/75                              |       | 1600   |
| 16  | Zeiss Ikon Contessa (533/24), m. Tessar f.2,8/45                                  |       | 200    |
| 17  | Tailboard-camera 6x9 (fra ca. 1880), Samuel Boote, Buenos Aires, m. Rapid Aplanat |       | 2400   |
| 18  | Exakta Varex Ila, m. Jena T f.2,8/50                                              |       | 220    |
| 19  | "Leica II" Olympiade, (sort og guld), m. "Elmar" f.3,5/5cm., ægte russisk fake    |       | 850    |
| 20  | Zorki I, m. Industar-22, f.3,5/5cm. og BT                                         |       | 240    |
| 21  | Zorki-4, m. Industar-26M, f.2,8/5cm.                                              |       | 80     |
| 22  | Leica II (No.72xxx) (sort), m. Summar f.2/5cm. (No.423xxx) og BT                  |       | 2000   |
| 23  | Leitz Hektor, f.4,5/13,5cm. (Nr. 655xxx)                                          |       | 500    |
| 24  | Kate Rouse: "Classic Cameras"                                                     |       | 120    |
| 25  | Leitz Hektor, f.1,9/7,3cm. (No. 5381xx)                                           |       | 3200   |
| 26  | Contessa Nettel Deckrouleau (6,5x9), m. Tessar f.3,5/12cm (lukkerbånd defekt)     |       | 600    |
| 27  | Contessa Nettel Cocarette (6x9), m. Tessar f.4,5/10,5cm. og Compur                |       | 60     |
| 28  | Kodak Vest Pocket samt Kodak Retina I (type 126) (begge med bemaling)             |       | 60     |
| 29  | No.1 Autographic Kodak JR. (med griffel)                                          |       | 60     |
| 30  | Yashica-Mat (6x6 TLR), m. Lumaxar f.3,5/80 og Copal MXV                           |       | 450    |
| 31  | "Tapeten"-Rolleicord (6x6 TLR), m. Tnotar f.4,5/7,5cm.                            |       | 800    |
| 32  | Russisk guld-Leica - defekt og ukomplet, (til reservedele)                        |       | 80     |
| 33  | Kodak Vollandia 620 m. Kodak Anastigmat 4,5/10,5 cm                               |       | 80     |
| 34  | Kodak Brownie Reflex Synchro model, U.S.A.                                        |       | 20     |
| 35  | Samling (ca. 50 stk.) diverse filtre 48, 52, 55 mm m.v. alle i god stand          |       | 110    |
| 36  | Miranda dx-3 m. Miranda EC 1,4/50 mm                                              |       | 60     |
| 37  | Topcon RE Auto-Topcon 3,5/13,5 cm                                                 |       | 30     |
| 38  | Nikon AF Nikkor 2,8 D / 35-70                                                     |       | 120    |
| 39  | Exakta Varex Iib, m. Jena Tessar 2,8/50                                           |       | 120    |
| 40  | Canon AE-1, m. Exakta 4/28-70                                                     |       | 50     |
| 41  | Olympus OM10, m. 1,8/50                                                           |       | 50     |
| 42  | Canon EOS 100, m. 3,5-5,6/28-80 Ultrasonic                                        |       | 100    |
| 43  | Rolleiflex 3,5F, m. Xenotar 3,5/75 mm, lukker OK, lysmåler virker                 | 3500  | 4700   |
| 44  | Rolleiflex, New Standard, m. Tessar 3,5/7,5 cm                                    |       | 310    |
| 45  | Rollei søger i læder, org. emballage                                              |       | 500    |
| 46  | Robot II A, m. Xenar 2,8/38mm                                                     |       | 400    |
| 47  | Voigtlander messingoptik, Portrait Euryscop III                                   |       | 1300   |
| 48  | Meyer & Görlitz, Aristoplanat 7,7/45cm                                            |       | 220    |

### Anvisningssalgslisten til lørdag, d. 01.10.16 i Middelfart

Anvisningssalgseffekterne sælges som beset, og Dansk Fotohistorisk Selskab påtager sig intet ansvar for eventuelle fejl og mangler og den anførte tilstandsbetegnelse. Køber og sælger erklærer hver 12,5% til D.F.S. Der afregnes kontant på stedet med såvel køber som sælger. Kredit gives kun til medlemmer, der ikke er til stede ved anvisningssalget. Ved kommissionskab vil effekterne blive sendt pr. postopråkning. Den, der afgiver bud for tredjemand hæfter for budet. Medlemmer kan indsende bud pr. telefon eller skriftligt til anvisningssalgssideren: Leif Germann Jensen, Stationsvej 22, 2640 Hedehusene  
 tlf. 30 81 71 45 - e-mail: leif.gj@mail.dk  
 Kommissionsbud modtages senest 2 døgn før anvisningssalget.

| Nr. | Beskrivelse                                                                  | Limit | H.slag |
|-----|------------------------------------------------------------------------------|-------|--------|
| 49  | Voigtlander, Helomar 3,5/180mm                                               |       | 320    |
| 50  | Medical-Nikkor, 5,6/200mm komplet med AC-Unit, ledninger, filtre             |       | 400    |
| 51  | Kodak Tounst II, m. Kodet Lens                                               |       | 30     |
| 52  | No.2 Folding Autographic Brownie, med original æske og griffel               |       | 50     |
| 53  | SIX-20 Kodak B, m. Anastigmat f.6,3/10,5cm.                                  |       | 70     |
| 54  | No.2 Folding Hawk-eye Mod. B + No.2A Folding Hawk-eye Special                |       | 100    |
| 55  | Olympus OM10, m. Zuiko 1,8/50 + Zuiko 3,5/135, i Hama fototaske              |       | 130    |
| 56  | Vivitar Macro Zoom 4,5/80-200 + Vivitar 2x converter (begge til Olympus OM)  |       | 50     |
| 57  | Leitz Prado 150 projektor, m. Hektor f.2,5/8,5cm. og org. kuffert            |       | 70     |
| 58  | Leitz Elmar f.4/9cm. (collapsible, BM), i læderetui                          |       | 1000   |
| 59  | Rollei tilbehør (Bay I): Rolleiparkeil 1+2 samt Rollei filtre                |       | 150    |
| 60  | Topcon IC-1, m. 3,5/35 + 1,8/55 + 4,0/135 + brugsanv. og taske (god stand)   |       | 400    |
| 61  | Kodak Folding Pocket (8,5 x 11) (spreizen-type) (god stand)                  |       | 100    |
| 62  | Kodak No.3 Autographic (9 x 12 klappkamera) (god stand)                      |       | 100    |
| 63  | Miranda SLR fra 1960'erne, m. 1,8/50 + sjældent 55mm macro-objektiv + taske  |       | 140    |
| 64  | ICA Halloh 506 (9 x 12), m. Compur lukker og Zeiss Icar 13,5cm. (flot stand) |       | 80     |
| 65  | Canon Eos 1000f med 35-90mm + Canon Eos 300 med 28-90mm (OK, uden batteri)   |       | 50     |
| 66  | Nikkormat FT 2 (crome, god stand) + Tamron objektiv 24-48 mm med adapter     |       | 250    |
| 67  | Lille Kodak fremkalderdåse (crome) + Dåse med film til Gun camera            |       | 30     |
| 68  | Nikon 801 (med reparation, fungerer) + Nikkor-Q f.2,8/135 med fungus         |       | 60     |
| 69  | Fun camera MINI Max med indbygget lightner                                   |       | 110    |
| 70  | 40 stk. stereobilleder fra Bergen, Norge (Foto Atelier KK) (god stand)       | 225   | 700    |
| 71  | Jiffy Kodak (6,5 x 11) (Art deco), m. emballage                              |       | 90     |
| 72  | Lykkepose med ca. 10 stk. funcamera                                          |       | 70     |
| 73  | Lykkepose med diverse lysmålere, 6 stk. er defekte                           |       | 10     |
| 74  | Lykkepose med ca. 10 stk. Fun cameras                                        |       | 10     |
| 75  | Lykkepose med diverse lysmålere, 6 stk. er defekte                           |       | 3      |
| 76  | Lykkepose med ca. 10 stk. Fun cameras                                        |       | 3      |
| 77  | Lykkepose med diverse lysmålere, 6 stk. er defekte                           |       | 4      |
| 78  | Lykkepose med ca. 10 stk. Fun cameras                                        |       | 15     |
| 79  | Lykkepose med diverse lysmålere, 6 stk. er defekte                           |       | 15     |
| 80  | Kodak No.2 Folding Brownie (tværformat, med rød bælg) (god stand)            |       | 300    |
| 81  | 6 stk. Kodak Pocket-110 cameras                                              |       | 20     |
| 82  | Minoita-lot: 2 kamerahuse + 2 blitz + 70-200 mm autofocus-objektiv           |       | 80     |
| 83  | King's Light 35mm cigaretpakke camera                                        |       | 120    |
| 84  | "Say Cheese" 35mm. Fun camera i org. emballage                               |       | 50     |
| 85  |                                                                              |       |        |
| 86  |                                                                              |       |        |
| 87  |                                                                              |       |        |
| 88  |                                                                              |       |        |
| 89  |                                                                              |       |        |
| 90  |                                                                              |       |        |
| 91  |                                                                              |       |        |
| 92  |                                                                              |       |        |
| 93  |                                                                              |       |        |
| 94  |                                                                              |       |        |
| 95  |                                                                              |       |        |
| 96  |                                                                              |       |        |

## Anvisningssalget 01.10.16 i Middelfart

### REGNSKAB:

**Hammerslag i alt: 28.850,00kr. fordelt som:**

**Hammerslag benefice-lots nr.1 – 32 samt 55 - 58: 16.750,00kr.**

**Til DFS: 16.750kr. + 12,5%:**

**18.843,75kr.**

**Hammerslag, lot nr. 43 – 54 samt 59 - 84:**

**12.100,00kr.**

**Heraf 25% til DFS:**

**3.025,00kr.**

**I alt til DFS:**

**21.868,75kr.**

**3. oktober 2016**

**Leif Germann Jensen**

## Anvisningssalgslisten til lørdag, d. 03.12.16 i København

Anvisningssalgseffekterne sælges som beset, og Dansk Fotohistorisk Selskab påtager sig intet ansvar for eventuelle fejl og mangler og den anførte tilstandsbetegnelse. Køber og sælger erlægger hver 12,5% til D.F.S. Der afregnes kontant på stedet med såvel køber som sælger. Kredit gives kun til medlemmer, der ikke er til stede ved anvisningssalget. Ved kommissionskøb vil effekterne blive sendt pr. postopkrævning. Den, der afgiver bud for tredjemand hæfter for budet. Medlemmer kan indsende bud pr. telefon, e-mail eller brev til anvisningssalgslederen: **Leif Germann Jensen, Stationsvej 22, 2640 Hedehusene**

tlf. 30 61 71 45 - e-mail: leif.gj@mail.dk

Kommissionsbud modtages senest 2 døgn før anvisningssalget.

| Nr. | Beskrivelse                                                                        | Limit | H.slag |
|-----|------------------------------------------------------------------------------------|-------|--------|
| 1   | Gammel teaterkikkert (perlemor)                                                    |       |        |
| 2   | Ochsner: "Fotografier i og fra Danmark indtil år 1900" (bind. 1 & 2)               |       |        |
| 3   | "Danske fotografier før og nu" + "Dansk fotografisk tidsskrift" (1979, nr.2)       |       |        |
| 4   | "Odense i fotografiets barndom" + "Arbejderliv i Aalborg, - en billedbog"          |       |        |
| 5   | Leif Hammelev: "1864" (med 3D-illustrationer)                                      |       |        |
| 6   | Per Thornit: "1864, - den danske soldat i samtidige fotografier"                   |       |        |
| 7   | Colin Ford: "A hundred years ago" + "Fotografiet under 100 år"                     |       |        |
| 8   | Thurman & David: "The Magic Lantern. How Movies Got to Move"                       |       |        |
| 9   | "Old London" + "Nineteenth-Century Photography in Philadelphia"                    |       |        |
| 10  | "Livet i ett svunnet Stockholm" + Erik Nørgaard: "Da bedstefar så dobbelt"         |       |        |
| 11  | Yashica Samurai x3.0                                                               |       |        |
| 12  | Nikon Coolpix P510 (uden hukommelseskort og ladeaggregat)                          |       |        |
| 13  | Kodak EasyShare Z915 (uden hukommelseskort)                                        |       |        |
| 14  | Olympus XA (sort), med A11 flash                                                   |       |        |
| 15  | Olympus XA2 (rød), med A11 flash                                                   |       |        |
| 16  | FED-2 (rød og sort), m. sort Jupiter-8, f:2/50                                     |       |        |
| 17  | FED-3, m. Jupiter-8, f:2/50                                                        |       |        |
| 18  | Gylden Leica Luftwaffe med f:3,5/50 (russisk forfaskning), med BT                  |       |        |
| 19  | Retina Ia, m. Xenar 3,5/50 og sportssøger + Retina-bog                             |       |        |
| 20  | Voigtländer Vito B, m. Color-Skopar f:3,5/50 + Voigtländer afstandsmåler           |       |        |
| 21  | Voigtländer Bessa T, m. Leitz Summaron f:3,5/3,5cm.                                |       |        |
| 22  | Voigtländer Vito II, m. Color-Skopar f:3,5/50                                      |       |        |
| 23  | Kodak Junior 620 (art-deco), m. Kodak-Anastigmat f:7,7/10,5cm.                     |       |        |
| 24  | Zeiss Ikon Nettar (515/2), m. Novar-Anastigmat f:4,5/10,5cm. og Prontor-S          |       |        |
| 25  | Zeiss Ikon Super Nettel II, m. Tessar f:2,8/5cm.                                   |       |        |
| 26  | Zeiss Ikon Contaflex TLR, m. Sonnar f:2/50 (fungerer, men meget mishandlet)        |       |        |
| 27  | Abring: "Von Daguerre bis Heute" bind I - IV                                       |       |        |
| 28  | Kodak Junior I                                                                     |       |        |
| 29  | No.2-C Folding Autographic Brownie, med org. æske og griffel                       |       |        |
| 30  | Magazine Ciné-Kodak (16mm. movie camera)                                           |       |        |
| 31  | Tamron SP f:8/500mm (spejltele med Pentax-adapter)                                 |       |        |
| 32  | Canon Macro lens FD 50mm, 1:3,5 SSC                                                |       |        |
| 33  | Canon 100mm, 1:2,8 SSC                                                             |       |        |
| 34  | Canon lens FD 50mm, 1:1,8                                                          |       |        |
| 35  | Goko family 110 format system projector, i ny æske                                 |       |        |
| 36  | Ilford askebæger (glas), diameter: 18cm.                                           |       |        |
| 37  | Kiev 88 TTL, m. meget tilbehør: Magasiner, objektiver, søgere m.m. i alukuffert    | 1000  |        |
| 38  | Pentagon six TL, m. tilbehør: Søgere, objektiver, bl.a. 500mm. Meyer Orestegor     | 500   |        |
| 39  | Linhof teknisk kamera, m. Tomino 4,5/75mm, Compaon 2,8/50mm og Compaon S 5,6/100mm |       |        |
| 40  | Hasselblad A16 magasin + 2 stk. planfilmmagasiner + cutter                         |       |        |
| 41  | Hasselblad filter + 4 stk Proxar + 21mm mellemring + 55 mm mellemring              |       |        |
| 42  | Canon F1, m. Speedfinder og FD 4,0/100mm macro objektiv                            |       |        |
| 43  | Canon FD 4,0/28-85mm Zoom objektiv                                                 |       |        |
| 44  | Canon FD 1,8/50mm med extension tube, macro life site adapter og FD 15             |       |        |
| 45  | Canon FD 2,8/28mm og 2,8/100mm                                                     |       |        |
| 46  | Nikon mellemring PN 11                                                             |       |        |
| 47  | 2 stk. Hasselblad ELM, uden batteri, 1 stk. defekt                                 |       |        |
| 48  | 2 stk Bowens Prolight 60 med Wafer 40x100 Softbox                                  |       |        |

## Anvisningssalgslisten til lørdag, d. 03.12.16 i København

Anvisningssalgseffekterne sælges som beset, og Dansk Fotohistorisk Selskab påtager sig intet ansvar for eventuelle fejl og mangler og den anførte tilstandsbetegnelse. Køber og sælger erlægges hver 12,5% til D.F.S. Der afregnes kontant på stedet med såvel køber som sælger. Kredit gives kun til medlemmer, der ikke er til stede ved anvisningssalget. Ved kommissionskøb vil effekterne blive sendt pr. postoprævning. Den, der afgiver bud for tredjemand hæfter for budet. Medlemmer kan indsende bud pr. telefon eller skriftligt til til anvisningssalgslederen: **Leif Germann Jensen, Stationsvej 22, 2640 Hedehusene**

tlf. 30 61 71 45 - e-mail: leif.gj@mail.dk

Kommissionsbud modtages senest 2 døgn før anvisningssalget.

| Nr. | Beskrivelse                                                                           | Limit | H.slag |
|-----|---------------------------------------------------------------------------------------|-------|--------|
| 49  | Helt ny Canon EXPLORER PACK taske i original æske, størrelse inde: 23x16.5x13cm       |       |        |
| 50  | 2 stk. Lowepro tasker, Elite AW og Nova Mini                                          |       |        |
| 51  | Stor professionel taske fra Fotima. Har plads til 1 kamerahus og 4-6 objektiver.      |       |        |
| 52  | 3 stk. Tasker fra CULLMANN, SONY og TREND COMMUNICATIONS                              |       |        |
| 53  | 2 stk. Tasker fra HAKUBA og DOMKE                                                     |       |        |
| 54  | FED-2 (uden objektiv)                                                                 |       |        |
| 55  | Lidt Leitz løsdele: Dæksler, filtre, SBOOI 5cm-søger, tomt etui til Vidom-søger       |       |        |
| 56  | Leica IIIf (Nr.697xxx), med Summitar f:2/5cm. (Nr. 912xxx) og BT                      |       |        |
| 57  | Leitz Summarit f:1,5/5cm. (Nr.1529xxx)                                                |       |        |
| 58  | Leica Ic (Nr.520xxx), med Elmar f:3,5/3,5cm. (Nr.377xxx) og BT                        |       |        |
| 59  | Leitz Elmar f:4/9cm. (Nr. 1039xxx) i læderetui                                        |       |        |
| 60  | Ernemann Miniature Klapp, 4,5 x 6cm., med Ernotar f:4,5/7,5cm. Lukker defekt!         |       |        |
| 61  | Zeiss Ikon Tropen Sonnet, 6,5 x 9cm., med Tessar f:4,5/12cm. og Compur                |       |        |
| 62  | Canon PowerShot SX120 IS (uden hukommelseskort)                                       |       |        |
| 63  | Fuji Finepix S1800, (12 megapixels, 18x optical zoom)                                 |       |        |
| 64  | Pose med ubrugte "120-film" (mest Kodak)                                              |       |        |
| 65  | Pose med ubrugte 35mm film (Kodak)                                                    |       |        |
| 66  | Pose med ubrugte 35mm film (Ilford)                                                   |       |        |
| 67  | Retina IIa (type 016), m. Heligon 2/50 og BT (tilbehørssko mangler)                   |       |        |
| 68  | Nikon Coolpix 5200, i org. emballage med tilbehør. (uden hukommelseskort)             |       |        |
| 69  | Olympus Camedia C-40 Zoom, i org. emballage med alt tilbehør.                         |       |        |
| 70  | Olympus XA, med Flash A11 og taske. (OK, men uden batterier)                          |       |        |
| 71  | Leica CL, m. Summicron-C f:2/40 og Elmar-C f:4/90 og taske. (uden batteri)            |       |        |
| 72  | Defekt Komaflex-S, m.Prominar 2,8/65 + 2 forsatsobjektiver. (Til gør-det-selv manden) |       |        |
| 73  | "Leica Instructions for Standard, IIIa & 250" samt "Das Contax-Buch"                  |       |        |
| 74  | Kodak EasyShare P880 (digital), (OK, uden ladeaggregat og hukommelseskort)            |       |        |
| 75  | Leica-Meter MC med booster-celle                                                      |       |        |
| 76  | Leica sportssøger RASAL                                                               | 300   |        |
| 77  | Leitz Hektor 4,5/13,5cm. (mangler tubus)                                              |       |        |
| 78  | Leica selvudløser APDOO                                                               | 250   |        |
| 79  | 2 daguerreotypier: Ung kvinde, ældre kvinde                                           | 600   |        |
| 80  | En samling fotobøger                                                                  |       |        |
| 81  | En samling fotobøger                                                                  |       |        |
| 82  | En samling fotobøger                                                                  |       |        |
| 83  | 2 stk. Leitz ELDIA i originale æsker                                                  |       |        |
| 84  | Pose med div. Leica, bl.a. defekt Leicameter                                          |       |        |
| 85  | Leitz BELUN copystand                                                                 |       |        |
| 86  | Pose m. div. Leica, bl.a. kassette i bakelitæske                                      |       |        |
| 87  | Æske m. 4 Leica filtre                                                                |       |        |
| 88  | Leitz polfilter (13359)                                                               |       |        |
| 89  | Album m. danske visitkort, bl.a. Zar Alexander og Prinsesse Dagmar                    |       |        |
| 90  | Peak Stand Microscope 100x                                                            |       |        |
| 91  | Agfa slipsenål                                                                        |       |        |
| 92  | Agfa-Gevaert lommekniv                                                                |       |        |
| 93  | Liesegang Antiskop Typ 504 (til projektion af papirbilleder)                          |       |        |
| 94  | Schneider-Kreuznach Symmar 1:5,6/210 1:12/370 (convertible lens)                      |       |        |
| 95  |                                                                                       |       |        |
| 96  |                                                                                       |       |        |



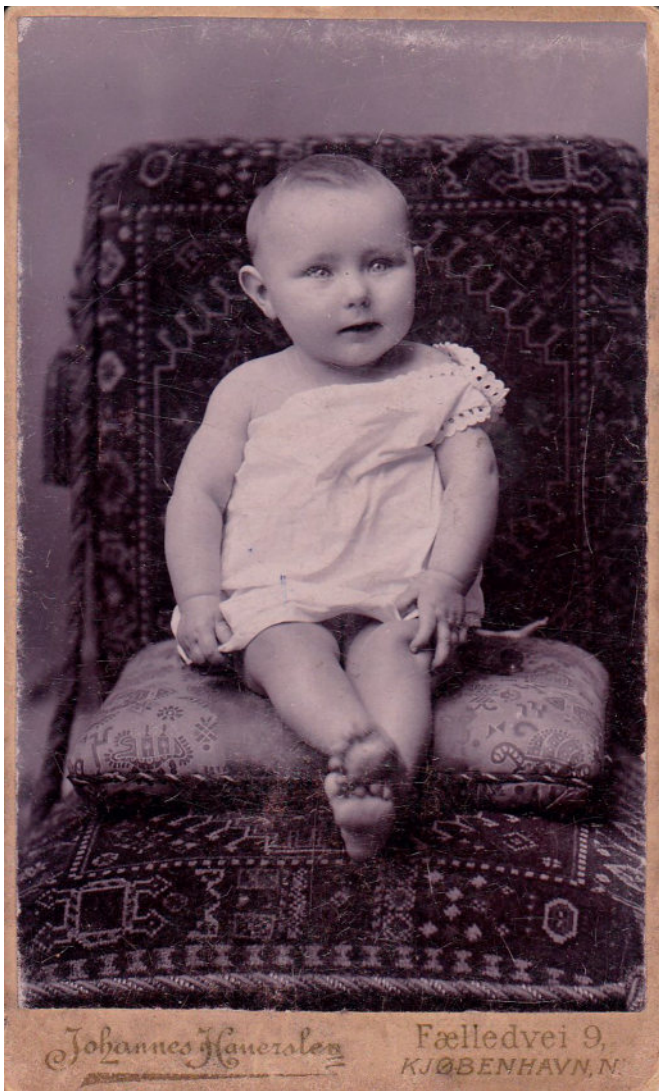
**LYBECK FOTO**

**GODTHÅBSVEJ 35**  
**2000 Fr.berg tlf: 3583 0097**

**LYBAEK FOTO@GMAIL.COM**

# NJAL FOTO

Njalsgade 22. Tlf.: 3254-5590  
[www.njalfoto.dk](http://www.njalfoto.dk)



Gerhard Rydings samling.

# Bestyrelse & Redaktion

## Bestyrelse

### Formand

Svenn Hugo  
Orebyvej 27, Rørbæk  
4990 Sakskøbing.  
Tlf.: 5470 5595  
formand@objektiv.dk

### Næstformand

Andreas Trier Mørch  
Rigensgade 5, 1th.  
1316 København K  
Tlf. 3314 1408  
naestformand@objektiv.dk

### Sekretær

Tune Laug  
Vanløse Allé 80  
2720 Vanløse  
tlf.6199 2715  
sekretaer@objektiv.dk

### Kasserer:

Jesper Bruus Pedersen  
Overgaden oven Vandet 82, 1.tv  
1415 København K.  
Tlf.: 2172 4202  
kasserer@objektiv.dk

### Anvisningssalgsleder

Leif Germann Jensen  
Stationsvej 22  
2640 Hedehusene  
Tlf.: 3061 7145  
bestyrelsesmedlem@objektiv.dk

### Web-master & møder vest for Storebælt

Leif Johansen  
H.C. Andersens Vej 7  
6100 Haderslev  
Tlf.: 7452 6038  
webmaster@objektiv.dk

### Bestyrelsesmedlem

Klaus-Eckard Riess  
Opnæsgård 53, 2.tv  
2970 Hørsholm  
Tlf.: 4586 6810  
riess@mail.tele.dk

## Redaktion

### Artikler

Klaus-Eckard Riess (Ansv.)  
Opnæsgård 53, 2.tv  
2970 Hørsholm  
Tlf.: 4586 6810  
riess@mail.tele.dk

### Medlemsorientering mm

Svend Erik Jeppesen  
Skovvej 17  
2950 Vedbæk  
Tlf.: 6150 2124  
bestyrelsesmedlem@objektiv.dk

### Layout

Niels-Ove Rolighed  
Peder Munks Vej 81  
9300 Sæby  
Tlf.: 2278 0344  
nor@kanok.dk

## Møder i København & Middelfart

### København

Den 3. torsdag i månederne september-marts kl. 19:30.  
Østerbrohuset, Århusgade 103, 2100 København Ø.

### Middelfart

Møder i april, september/oktober og januar/februar.  
Østergades Forsamlingshus, Østergade 33, 5500 Middelfart.

## Medlemsskab

### Anvisningssalg

afholdes ved generalforsamlingen i Middelfart i april, samt vest for Storebælt i september/oktober. Desuden i København i december.

### Anvisningssalgsbetingelser

Henv.: Leif Germann Jensen  
Tilmelding af fotografika senest 1. marts, 1. august og 1. november. Bud kan fremsendes pr. tlf. eller brev.  
Medlemskab af DFS er obligatorisk for deltagelse i anvisningssalg. Sælger og køber betaler hver 12,5% i salær til DFS.

### Loppemarkeder

afholdes i januar/februar, april, september/oktober samt december.

### Kontingent

Danmark kr. 375.-  
Udland kr. 425.-  
Netbank: Konto nr. 1551 1506447  
SWIFT-BIC: DABADKKK  
IBAN: DK35 30000001 5064 47

### Medlemsperiode

1. januar til 31. december.  
Girokort fremsendes i december.  
Indmeldelse pr. 1/10-31/12 kr. 85,-  
Objektiv udsendes i april, september og december.

### Adresseændring eller udmeldelse:

Henvendelse til kassereren.

### Æresmedlem

John Philipp

### Objektiv

Objektiv udsendes kun til medlemmer af DFS og forhandles ikke kommercielt. Redaktionen gør opmærksom på at artikler ikke nødvendigvis afspejler forningens holdning.  
Indsendt materiale er underlagt bladets layout.

Alle rettigheder forbeholdes. Mekanisk, fotografisk eller anden gengivelse af skriftet, samt dele deraf, er kun tilladt efter skriftlig tilladelse fra Dansk Fotohistorisk Selskab.

No part of this publication may be reproduced in any form without permission in writing from DFS.

### Web-site:

www.objektiv.dk



# BOUTIQUE

Copenhagen

