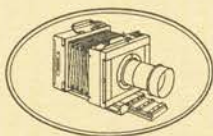


# OBJEKTIV

Nr. 89

September 2000



25 års jubilæum



Dansk Fotohistorisk Selskab



# Indhold

2

**'Atelier & mørkekammer'**  
- fotografens brug af kemi og teknik  
gennem tiderne

2. del

*Flemming Berendt*

10

**Kine-Exakta 60 år**

5. del

*Svend Erik Jeppesen*

18

**Bazar - bygning Nr.9**

- et daguerreotypi-atelier i Tivoli

*Flemming Berendt*

22

**Portrætter af kendte personer**

*Dorte Pedersen*

27

**'Mads Malurts Meriter'**

*Rudi Hass*

31

**Under eet sekund!**

*Leif Hammelev*

35

**Udstilling- & boganmeldelser**

38

**Samlerdillen**

40

**Bevaring af fotografika:  
Spejlreflekskameraer med central-  
lukker**

1. del

*Svend Frederiksen*

44

**'Dit & Dat'**

- Generalforsamling & landsmøde

- Anvisningssalgslisten

- Jubilæumsfesten

- Ekskursion til Ystad

- Møderækken

*Layout & redaktion: Flemming Berendt*

# 'Atelier & mørkekammer'

Fotografens brug af kemi og teknik gennem tiderne

Flemming Berendt

## 2. del



### Albumin/æraen

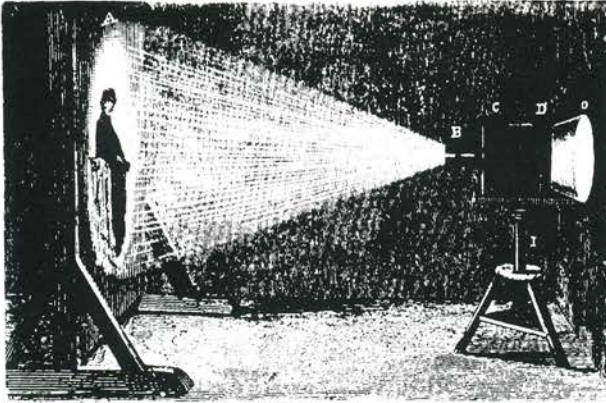
Den 12. juni 1848 havde Abel Niépce de Saint-Victor (1805-1870), en fætter til Nicéphore Niépce offentliggjort en brugbar albuminproces for foto-grafering på glasplade - denne blev dækket med æggehvide gjort lysfølsomt med kaliumjodid, dypet i sur sølvnitratopløsning og fremkaldt med gal-lusyre og fikseret på normal vis. Billederne blev meget detaljrige, men processen var for langsom til portrætfotografering, men velegnet til arkitektur- og landskabsfotografering. Forstørrelser måtte da ud-føres ved hjælp af de såkaldte solarkameraer - dvs. solen anvendtes som lyskilde. Blanquart-Evrard (1802-1872) arbejdede derimod med papirnegativer hvor albumin var bærer af de lysfølsomme salte. Eksperimenterne overførtes til positivmateriale, som gav et bedre resultat. Albuminen blev anvendt i papirbasen hvilket forøgede positivbilledet væ-sentligt i forhold til saltpapir - dog med den ulempe at de smukke billeder med tiden udblegedes.

De større fotografiske atelier fremstillede i en kort årrække deres eget albuminpapir hvor den kemiske albuminopløsning blev fremstillet af æggehvide med ammonium- eller natriumklorid som blev pi-sket til skum, og henstå til næste dag. Albuminise-ringen af papiret foregik på den måde, at lade pa-pirarkene flyde ovenpå albuminopløsningen. Pro-cessen blev foretaget adskillige gange, jo flere des blankere blev overfladen. Sensibiliseringen skete også ved at lade papiret flyde på overfladen af en sølvnitratopløsning, herved dannedes lysfølsomt

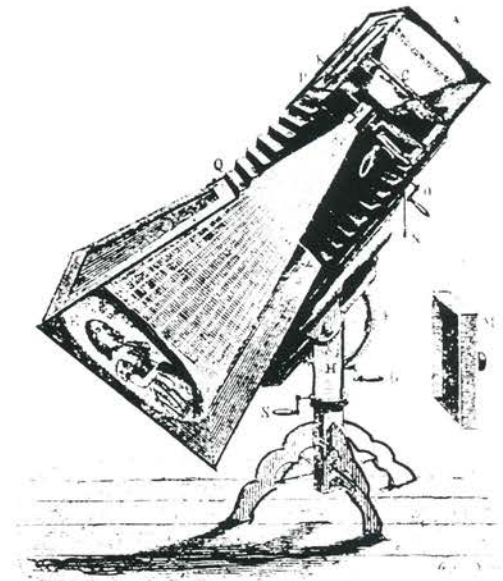
sølvklorid, hvorefter det blev hængt til tørring. Al-buminpapiret skulle eksponeres indenfor ca. 48 timer for at undgå kvalitetsforringelse. Denne tids-faktor blev efterhånden øget væsentligt.

### Solarforstørrelsesapparat

De første forstørrelser blev udført af Blanquart-Evrard på et forbedret apparatur fremstillet af Fox Talbot, men eksponeringstiden var helt oppe på 10-30 minutter. Forstørrelserne blev udført direkte på salt- eller albuminpapir. Fotografernes mulig-hed for at forstørre deres billeder bliver først mul-igt i midten af 1850'erne. Amerikaneren David A. Woodward patenterede den 24. februar 1857 et 'forstørrelsesapparat' som han navngiver solarkame-ra, hvor han bruger solen som lyskilde. Solarkame-raet bestod af et vendbart spejl som kastede solens stråler mod en kondensatorlinse, hvorefter lyset bagfra via negativet gik direkte ind i kameraet. I 1864 forbedrede tyskeren Jacob Wothly (1823-1873) fra Aachen solarapparatet ved at anvende meget store kondensatorlinser med en diameter på 1 m og 2 m brændvidde. I en kortere årrække blev der fremstillet mange forskellige modeller hvis ydevne var begrænset og resultaterne ikke altid lige gode. I slutningen af 1800'tallet fremstillede man forstørrelser ved brug af projektionsapparater på bromidpapir.



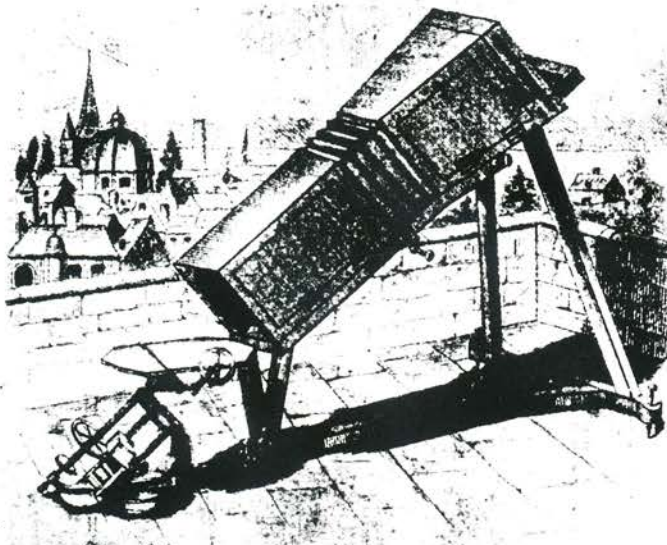
David Woodward's solarkamera (forstørrelsesapparat) fra 1857. Sollyset passerer en heliostat.



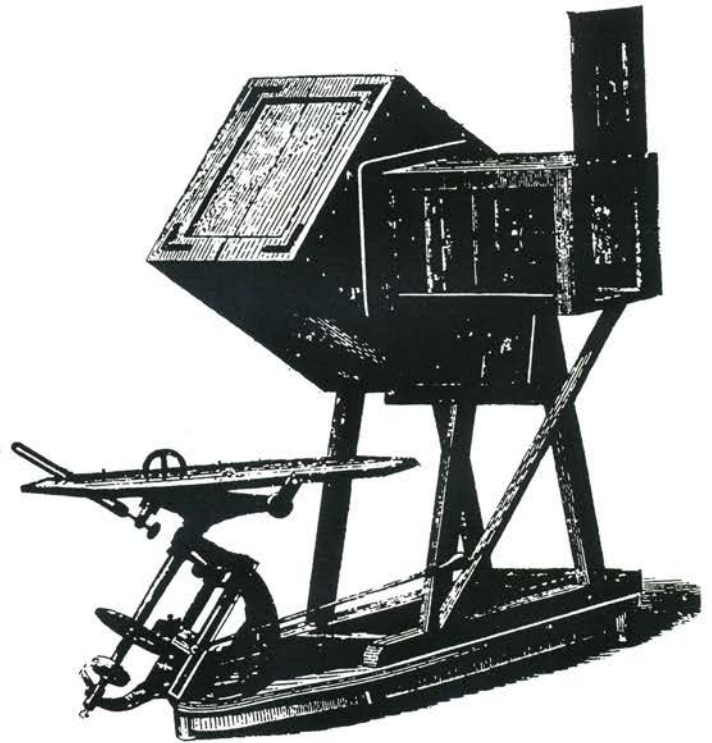
Solarkamera konstrueret af Alphonse Liébert (1827-1914) i 1864. Apparatet kunne indstilles vertikalt og horisontalt.



Blanquet-Evrard.



Dèsiré Monckhovens (1834-1882) solarkamera fra 1866.



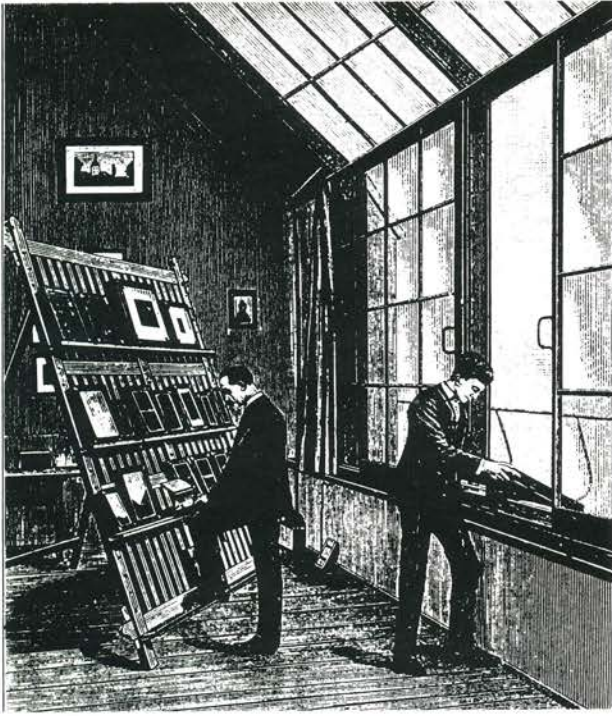
En anden Monckhoven-konstruktion fra 1870.



*I Danmark er fotograf Georg E. Hansen (1833-1891) den første som i 1855 fremstiller gelatineplader og får konstrueret og installeret et solarkamera til produktion af forstørrelser. Nu kan der reklameres med billeder i legemstørrelse. Hans mørkekammer på Østerbro bliver hurtigt kendt som stedet, hvor man er på forkant med den teknologiske udvikling. Vi ser den afholdte og muntre fotograf med sin kone bag atelieret i Norgesgade*

Albuminpapiret blev nu anbragt i en kontaktkopiramme med et negativ øverst før eksponeringen, hvorefter det blev opstillet i sollys. Eksponeringstiden var afhængig af intensiteten af den ultraviolette stråling, billeddannelsen kunne under hele processen kontrolleres idet billedet fremstod under belys-

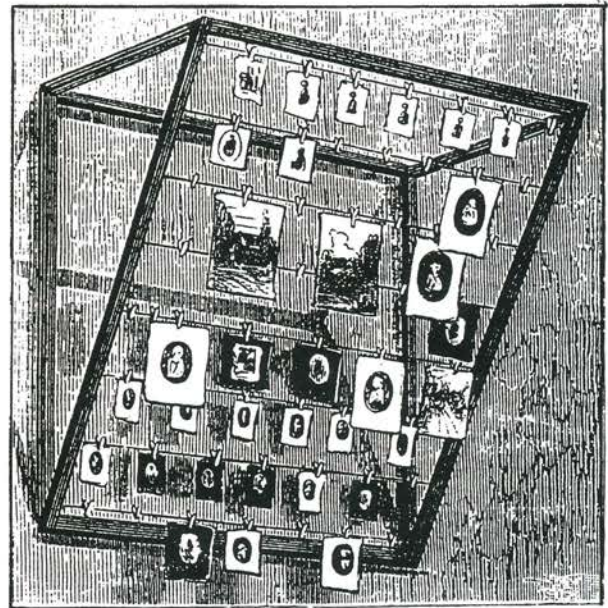
ningen. Derefter blev papiret gennemskyllet, hvorefter hovedparten blev tonet med guld. På dette område eksperimenterede de dygtigste fotografer, hvis opskrifter nøje blev hemmeligholdt for konkurrenterne. Til sidst blev billederne fikseret og udskyllet.



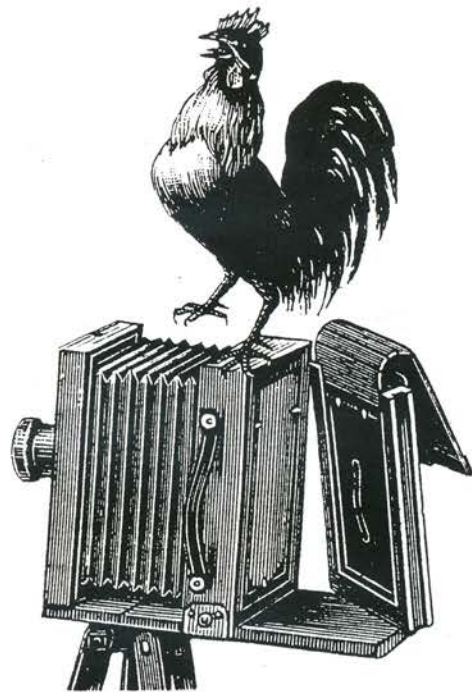
*I kopieringsrummet bliver udkopieringsbillederne udsat for sollyset. Sværtningen overvåges og når den ønskede belysning er opnået bliver billederne fikseret, skylles og hængt til tørring.*

### Et dansk udvaskningsapparat

Fotograf Christian Piil (1804-1884) beskriver et snedigt albumin-udvaskningsapparat konstrueret af fotograf Anders Hansen (1810-1879). Piil beskriver det således: "I en rummelig beholder af zink, anbringes et fint net af messingtråd, således at der mellem dette og beholderens indvendige sider er en afstand af omtrent  $\frac{1}{2}$  tomme. På beholderens ene side loddes et bøjet rør, omtrent som tuden på en tepotte, hvis øverste ende er lavere end karrets øverste rand og står i forbindelse med dette ved et tæt oven over bunden af samme anbragt hul. Det eller de fotografiske billeder, der skal udvaskes, lægges i metalnettet og en vandstråle af en penneposes tykkelse ledes fra en vandhane, eller hvor en sådan ikke haves fra en højrestående vandbeholder, gennem et krummet rør, således at den træffer metalkarrets øverste indvendige side. Efterhånden som apparatet fyldes vil vandet og billederne komme i en kredsformig bevægelse, der bevirker at disse på alle sider berøres af en strømning, der kommer ind i vandmassen for oven og fjerner sig fra neden efter at have gennemstrømmet billederne i nettet, og bortført de salte den er i stand til at opløse. I denne vaskeindretning kommes som sagt billederne når de tages af fikserbadet, efter først at have været afskyllede i 3-4 timer. De lægges derefter i destilleret vand, der i løbet af nogle timer skiftes flere gange og er nu færdige til at tørres og oplæbes".



*I små træklemmer hænges billederne til tørring.*



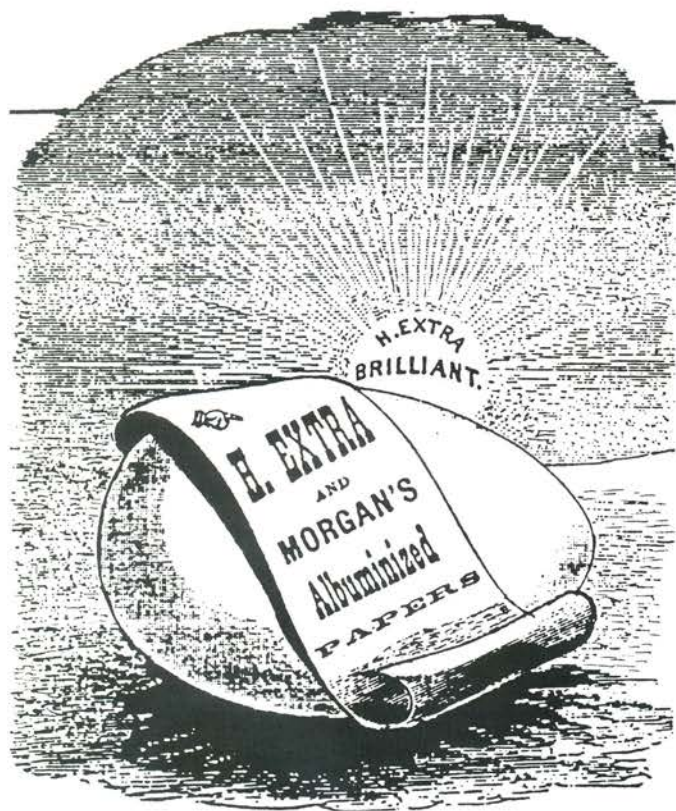
### Fabriksproduktion

Fra slutningen af 1850'erne blev forudbestrøget albuminpapir fremstillet på fabrikker, således at fotograferne blot skulle sensibilisere papiret før dets anvendelse. Det var ikke nogen let sag at fremstille albuminpapir af høj kvalitet - der blev stillet store krav til dets egenskaber: det skulle være letvægtpapir, fleksibelt, have god vådstyrke, være tyndt og kunne flyde på de kemiske opløsninger. Sådanne avancerede og teknisk udviklede papirmøller fandtes specielt i Tyskland, hvor to fabrikker

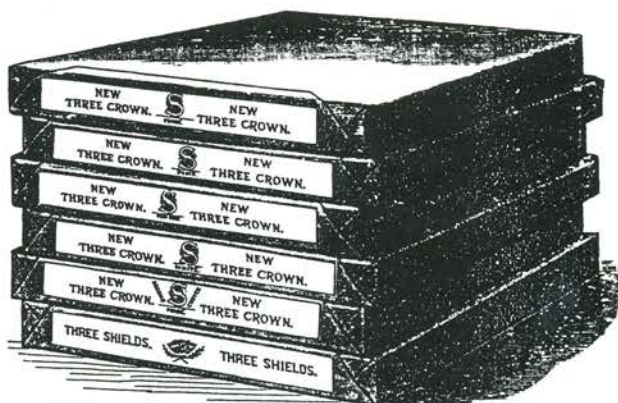
i Dresden dominerede markedet i Europa. Deres Albuminpapir gik under navnene 'Rives' og 'Saxe'. Men også England og USA var i stand til at levere det rene kludepapir. Albuminpapiret blev limet med stivelse iblandet specialpulveriseret harpiks.

### Tönnies

I Danmark fremstillede Ålborgfotografen Heinrich Tönnies (1825-1903) i 1879 tørplader efter et patent han havde erhvervet i Tyskland af dr. Obernetter kaldet 'Obernetters Methode'. Dette benyttede amatørfotograferne sig særligt af i 1880'erne og 1890'erne, hvorimod erhvervsfotograferne kun anvendte sensibiliseret papir - da dette var langt billigere. De enorme mængder æggeblommer blev solgt til garverier og konditorier, deraf oplomstringen af 'konditorkunsten' i hele Europa. Albuminperioden strækker sig fra ca. 1855 frem til 1890'erne, men mange fotografer gjorde brug af teknikken, som sagt før, helt frem til 1920'erne. Det smukke varmtonede albuminpapir var som skabt til fremstilling af familiefotos hvilket medførte et vælg af størrelser som hver havde sin betegnelse: Format- og årstalsangivelser kan variere fra land til land, desuden blev formaterne også anvendt til andre positivmetoder.



## ALBUMEN PAPER.



Why

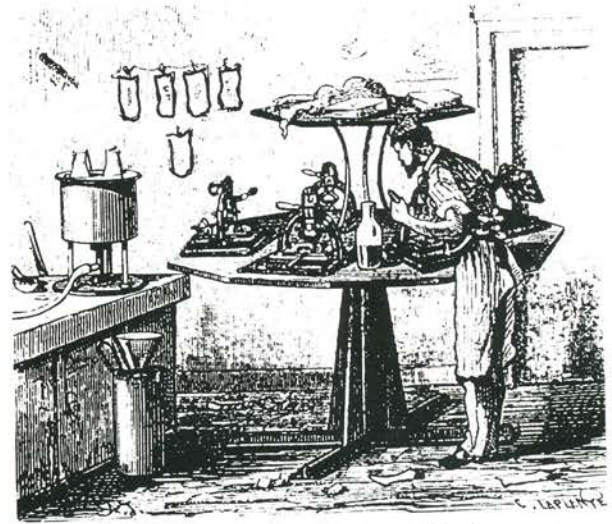
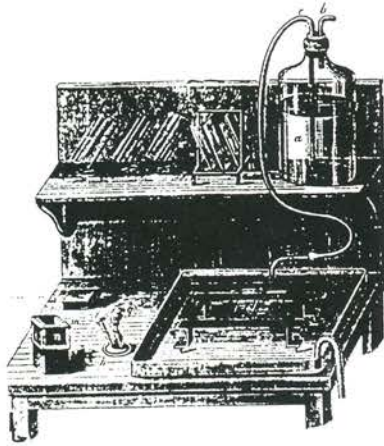
"THREE CROWN" ALBUMEN PAPER  
IS ABSOLUTELY THE BEST.

Because none but the Best of the Rives Paper is selected for Albumenizing the THREE CROWN BRAND. It is therefore free from the imperfections often to be found in other brands, which arise from imperfections in the plain paper.

*Det engelske albuminpapir 'Tre Kroner' blev anvendt af mange førende fotografer. I Danmark var der i 1895 3 virksomheder som fremstillede albuminpapir: Emanuel Mohr, Ferd. Hahn og Carl Poulsen, alle i København. Sidstnævnte blev til fabrikken Merkur i Valby.*

1854: Carte-de-visite:	Foto	82 x 55	mm
	Karton	100 x 63	mm
1865: Kabinet/album:	Foto	140 x 103	mm
	Karton	166 x 107	mm
1870: Victoria:	Foto	107 x 75	mm
	Karton	127 x 82	mm
1875: Boudoir	Foto	195 x 120	mm
	Karton	220 x 135	mm
1875: Imperial/salon	Foto	217 x 168	mm
	Karton	250 x 175	mm
1875: Promenade	Foto	10 x 96	mm
	Karton	200 x 102	mm
1890: Mignon	Foto	66 x 37	mm
	Karton	80 x 40	mm

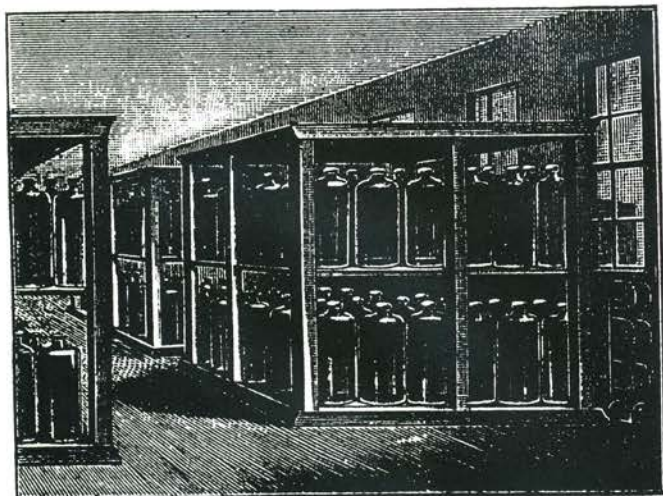




Det omfattende manuelle arbejde med færdiggørelsen af albumin papiret til brug for fotografen.



Til sidst sorteres papiret efter kvalitet - klar til forsendelse.



Albumin er her sat til 'gæring' i store beholdere i mindst 1 uge.

For at kunne forstå de store besværligheder fotograferne havde i mørkekammeret gengives her en kort beskrivelse, hentet fra L.G. Kleffels bog 'Fuldstændig Veiledning i praktisk Fotografi' fra 1865.

"Ved at den pidskede Æggehvide staaer rolig, samler den tynde flydende Deel af samme sig forneden i Karret, hvorimod de fastere Dele blive tilbage i Skummet, og for at adskille disse, bedækkes Karrets Aabning med et Stykke fint Gaze, hvorigjennem Vædsken heldes i en flad Glasskaal. For at undgaae, at der ved Udheldningen dannes Luftbobler, holder man Karrets Rand saa nær som muligt til Skaalens Bund, og det er rigtigst kun at helde saameget ad Gangen i Skaalen, at dens Bund er bedækket omtrent  $\frac{1}{2}$  Tomme højt.

Alle Luftbobler, selv om de ere saa smaa som Sandkorn, hænge sig ved Papiret og frembringe Pletter i Kopierne, hvorfor man undersøger, om der ved Udheldningen skulde have dannet sig saadanne paa Albuminet, og dersom det er Tilfældet, fjernes de simpelthen ved at føre et Stykke Trækpapir henover Overfladen; men i Reglen kan man ikke faae de meget fine Luftbobler aldeles bort paa anden Maade end ved at lade nogle Blade Papir svømme paa Overfladen.

Herefter tager man Papiret ved 2 diagonal modsatte Hjørner, saaledes at den bedste Side vender nedad, og nærmer Hænderne til hinanden saa meget, at Papiret sænker sig buetformet mod Albuminet. Midten af det buetformede Papir lægges med Sikkerhed og Ro paa Albuminet, og det Øvrige af Papiret maa langsomt og uden Standsning følge efter, idet man bestandig har sin Opmærksomhed henvendt paa, at alle Luftblærer drives bort ved det Tryk, som Papirets jevne Nedsænken udøver. Naar det har ligget i én og en halv Minut paa Vædsken, tager man det med en Hornpincette ved det ene Hjørne og løfter det ganske langsomt, for at det kan løbe saa megen Væske af Papiret som muligt, hvorefter man anbringer et Par smaa Træklemmer i 2 Hjørner og hænger det ved disse



Abb. 16. Das Salzen des Papiers.



Abb. 27. Saugpipette.



Abb. 28. Eiweiß-Gießapparate.

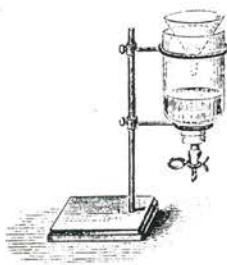


Abb. 29.



Abb. 30. Quetschhahn.

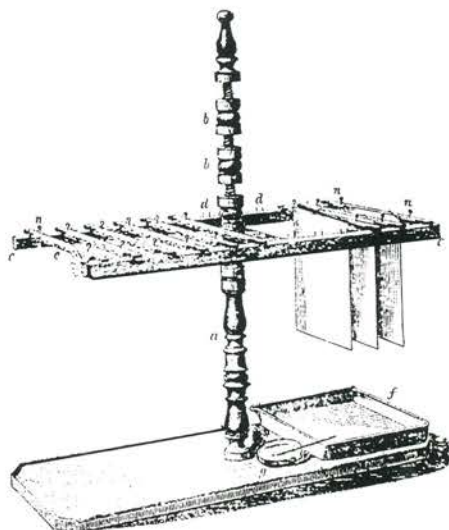


Abb. 24.



Abb. 25. Filtrier-Apparate.

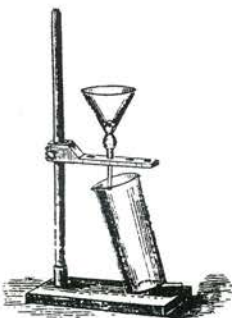


Abb. 26.

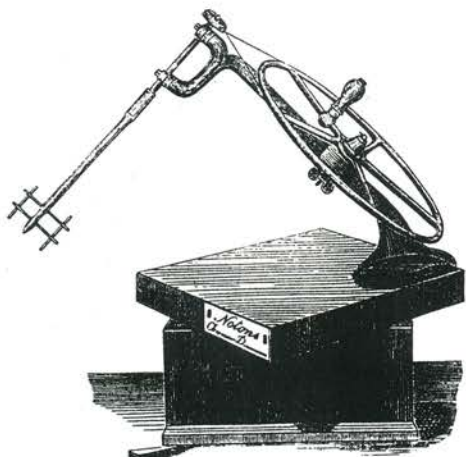


Abb. 23. Eiweißschläger.

paa en Snor til Tørring. Skulde der ved Opløftningen vise sig Steder, som endnu ikke ere blevne berørte af Æggeviden, lægges Papiret atter i ligesaa lang Tid paa Vædsken.

Papiret maa ikke forblive længere paa Vædsken end den foreskrevne Tid, fordi Limningen ellers vil blive forstyrret af den alkaliske Æggeblanding, hvorved Vædsken vilde trænge for dybt ind i Papiret og dette tabe sin Glands. Det er anbefalet at glatte Papiret med et varmt Jern, for at Albuminlaget kan fordeles ligeligt paa Papirets Overflade; men saadant er aldeles overflødigt, fordi det Sølvnitrat, som anvendes til at gjøre Papiret modtageligt, udfører dette fuldkomment, og hertil kommer, at et for heftigt Strygejern vil gjøre Papiret bruunt, hvorved det bliver uskikket til at give rene Billeder.

Tilsætningen af Iseddike og Ammoniak til Albuminet, som anbefales fra forskjellige Sider, er ogsaa aldeles forkastelig; thi man vil aldrig kunne faae en reen hvid Farve paa et saaledes tilberedt Papir.

Ved at opbevare det albuminerede Papir paa et tørt Sted vil det kunne tages i Brug til enhver Tid. Det tørrede Albuminpapir vil gjerne rulle sig sammen, og det danner overhovedet ikke nogen ganske jevn Overflade; men for at faae det glat, lægges Arkene ovenpaa hinanden, spændes derefter i en Bogbinderpresse og hensættes i nogle timer i en Kjelder.

Før man kan kopiere negative Billeder, skal det dertil bestemte Papir gjøres modtageligt - det maa forsynes med et Lag Klorsølv, som frembringes ved at man lader det saltede Papir svømme paa en Opløsning af Sølvnitrat. Dette Arbejde skal foretages i et mørkt Værelse ved et Voxlys og udføres paa følgende Maade". Herefter følger en dobbelt så lang udredning hvorledes albuminpapiret bliver sensibiliseret, hvorefter det er klart til brug.



*Fotografernes Sammenslutning i Stockholm, 1863. Fra venstre: Martin Josephson, Carl Jacob Malmberg, Carl Gustaf Vilhelm Carleman, Mathias Hansen, Jacob Lundbergh, Wilhelm Abraham Eurenus, Isaac Cohen (?), Ludvig Quist og C.S.B. Lindman. Albuminfotografi, 200x267. Fotograf ukendt.*



### Arbejdsmetoden

Årsagen til albuminpapirets succes beroede på dets fremkomst samtidig med kolloidumpladerne og deres fremragende kvalitet, men for at udnytte dette, måtte man have bedre udkopieringspapir end det hidtil anvendte saltpapir. Albuminpapiret gengav flere detaljer, større kontrast og en smukkere purpurbrun overflade. Forskellen på de to papirtyper viser sig i højlysområderne, hvor saltpapiret kendes ved, at være lysere. I 1850'erne begynder man at pålægge papirbasen en tykkere hinde hvilket indebar at billedet fremtrådte mere klart. Dvs. at kolloidiumglaspladernes kvalitet, som kom på markedet i 1853, yderligere blev forbedret. Albuminpapiret kendes almindeligvis ved at det er tyndt og let krølles, fotograferne valgte derfor oftest at pålime det kraftigt karton. Bedst kender vi albuminfotografierne fra carte-de-visite perioden. I 1863 forbedredes papiret betydeligt.

Som altid - står udviklingen aldrig stille, den ændres i takt med nye opfinderes geniale tanker og ønsket om at gøre tingene lettere, hurtigere og billigere. En sådan ny epoke begyndte da englænderen Fred. Scott Archer i 1853 kunne præsentere sin kolloidiumproces, denne byggede på brugen af glasplader, hvilket vi skal høre om næste gang. ●

# EXA

- amatørkameraer gennem næsten 40 år

## 5. del

*Svend Erik Jeppesen*

Med denne artikel afsluttes beretningen om Exakta- og Exa-kameraerne. Historien startede med Kine-Exakta, der lanceredes i 1936, og den slutter med Exa 1c, der blev produceret af Carl Zeiss Jena kombinatet helt frem til 1987. I Objektiv nr. 86 berettes om Exa'ets udvikling og om nogle af de startvanskeligheder, der var med denne utraditionelle kamerakonstruktion. Her afsluttes med en gennemgang af de forskellige modeller.

Navnet Exa er kendt af stort set alle med interesse for fotohistorie, og når man taler om Exa med ligesindede blandt den ældre del af befolkningen, siger mange, at "det kender jeg da godt – det var mit første kamera".

Alligevel er der mange ikke særlig kendte aspekter knyttet til Exa. Exa blev brugt af både det østtyske og det canadiske politi. Det blev brugt som "postkamera" til at affotografere abonnenternes forbrug i de gamle analoge telefoncentraler og Exa blev i en periode fremstillet på skrivemaskinefabrikken Rheinmetall – og senere på den tidligere Certo-fabrik i Freital. I de sidste 10 produktionsår blev Exa leveret med 42 mm standard objektivgevind – og de sidste 2 produktionsår fremstillet af Kombinat VEB Carl Zeiss Jena, hvilket vist er ukendt selv for mange Zeiss-entusiaster.

Exa er egentlig navnet på to vidt forskellige kameramodeller begge fra Ihagee i Dresden. Dels er der den oprindelige type Exa med klaplukker (Exa type I) og dels de senere Exa-modeller (Exa type II) med en lodret løbende stofspaltelukker.

### Exa 1950-1963

Exa-kameraerne fra denne periode er, bortset fra de allerførste cirka 1.000 stk., der havde korteste lukkertid på 1/250 sekund, funktionelt stort set identiske. De følgende modeller i denne periode havde alle lukkertiderne: 1/25, 1/50, 1/100 og 1/150 sekund samt B. Forskellene bestod især af et forskelligt design af frontpladen. Indtil 1959 havde modellerne en frontplade, hvor navnet Exa er indgraveret i en bue øverst. Fra 1959-1961 stod

navnet præget og blankpoleret. Mange betragter denne variant som den mest elegante af samtlige Exa-modeller.



*Det sjældne Exa med 1/250 sekund (1950)*

Fra 1961 ændredes designet til en frontplade, der var lige foroven og nu øverst forsynet med en pålimet navneplade, hvor navnet Exa var skrevet med en slags skråskrift i hvidt på en sort baggrund. Man mente dengang, at den nye frontplade gav kameraet en langt mere moderne og elegant fremtræden. Dette design blev da også bevaret på alle senere modeller.

I 1959 fik Exa en storebror – Exa II. Men inden vi ser nærmere på denne model, skal vi lige en tur omkring Sömmerda – en lille by i Thüringen lidt nord for Erfurt.



*Exa med præget frontplade (1959)*

### **System Exa fra VEB Rheinmetall**

Exa var fra starten en salgssucces, og de langsigtede forventninger til salget var store. Også afsætningen af Exakta gik særdeles godt, og man manglede derfor kapacitet på fabrikken i Blasewitzer Strasse 41-43 – både plads og produktionsudstyr. "Werk II" i Blasewitzer Strasse 60 var med til at afhjælpe kapacitetsproblemerne, men Ihagee søgte vedvarende udvidelsesmuligheder.



*"System Exa" Rheinmetall Sömmerda (1954)*

Midt i det hele kom der imidlertid midt i 1953 besked fra den statslige plankommission i Berlin om, at hele produktionen af Exa-kameraer skulle overføres til "VEB Büromaschinenwerk Rheinmetall" i Sömmerda. Rheinmetall var en kontormaskinefabrik med ledig kapacitet. Mange husker sikkert stadig de manuelle grønne skrivemaskiner fra Rheinmetall. Fra Ihagee protesterede man uden held over den beslutning, og allerede senere samme år blev der taget de nødvendige skridt til at starte produktionen af Exa på Rheinmetall.

Produktionen på Rheinmetall startede i 1954 og varede til begyndelsen af 1955. Frontpladen blev graveret "System Exa" samt VEB Rheinmetall Sömmerda i stedet for Ihagee Dresden. System Exa fra Rheinmetall er interessant på flere måder. Kravet om at flytte produktionen fra Ihagee til Rheinmetall illustrerer den østtyske planøkonomis idé om at optimere produktionen på samfundsniveau. I princippet måske en rigtig tanke, men også i dette tilfælde viste det sig, at resultatet ikke var som forventningerne. Det var vanskeligt at få produktionsprocessen til at fungere hensigtsmæssigt. Der blev i alt kun produceret cirka 8.000 kameraer på Rheinmetall. I "Spiegelreflexkamas aus Dresden" nævner Hummel, at der i første omgang var planlagt en produktion på cirka 20.000 stk. Allerede i 1955 blev det besluttet at indstille produktionen i Sömmerda. Det er uklart hvorfor. Formentlig skyldtes det de produktionsvanskeligheder, man havde, kombineret med en stigende efterspørgsel efter kontormaskiner, således at den ledige kapacitet, man havde haft, nu kunne udnyttes bedre til fabrikkens hovedprodukter.

Det skal retfærdigvis nævnes, at man på Rheinmetall gennemførte forskellige mindre konstruktionsændringer, der også kom den videre produktion i Dresden til nytte. Da disse forbedringer kom på forskellige tidspunkter, findes der blandt de blot 8.000 Exa'er fra Rheinmetall adskillige varianter, der er med til at gøre denne model samlermæssigt meget interessant. Det lille antal af hver af disse varianter gør samtidig, at prisen på Rheinmetall Exa'er er noget højere end for de tilsvarende Exa'er fra Ihagee. Ud over den særlige gravering på kameraets frontplade skal det nævnes, at der også findes en lysskaksøger af den i øvrigt på daværende tidspunkt sædvanlige type

med indgravningen "Rheinmetall Sömmerda Germany" i stedet for den normale indgravning "Ihagee Dresden Germany".

Exa havde på dette tidspunkt fået tildelt det østtyske kvalitetsmærke "S" (se Objektiv nr. 86, side 8), og som et kuriosum kan det nævnes, at Exa'et fra Rheinmetall var den første model af Exa, der var forsynet med kvalitetsmærket på selve kameraet. Ihagee havde hidtil diskret nøjedes med at stemple et "S" på bunden af kameraæskan! Da kvalitetsmærket "S" udgik og erstattedes af "1" og "2", tildeltes Exa efterfølgende kvalitetsmærket "1".

### Exa II

I 1959 lanceredes Exa II. Günther Fischer, som var konstruktionsansvarlig for dette kamera, har fortalt, at der i Ihagee var et ønske eller måske snarere et krav om et nyt kamera, der dels var mere moderne end Exakta Varex og det kendte Exa, dels, både funktionelt og markeds-mæssigt, skulle ligge et sted mellem disse to kameraer. For ikke at konkurrere med topmodellen skulle det være et *Exa* - ikke et *Exakta*.

Exa II var en helt anden konstruktion end det oprindelige Exa. Exa II var et mere "normalt" SLR-kamera. Det havde fast indbygget prisme, stofspaltelukker med lineære lukkertider fra 1/2 til 1/250 sekund (Exakta fik først lineære lukkertider med Exakta Varex IIb).



Exa II (1959)

Objektivfatningen var den sædvanlige Exakta-bajonet, således at alt Exakta Varex udstyr bortset fra søgersystemet umiddelbart kunne benyttes i forbindelse med en Exa II. Exa II havde, i modsætning til Exa, heller ingen begrænsninger, hvad angik brug af teleobjektiver. Det mest kuriøse ved Exa II er, at kameraet er forsynet med en lodret løbende spaltelukker. Mange har undret sig over denne usædvanlige lukkerkonstruktion og spurgt hvorfor.

En af idéerne med Exa II var som nævnt, at det skulle være et "Exa" – ikke et Exakta. Derfor var det næsten et krav, at Exa II skulle ligne det oprindelige Exa. For at reducere produktionsomkostningerne tænkte man formentlig også fra starten på at gøre flest mulige dele af de to kameramodeller ens. Dette lykkedes som bekendt i stor udstrækning med de senere modeller. Man lagde sig således fast på en lodret løbende lukker. Dermed gjorde man det umuligt at bibeholde det udskiftelige søgersystem, der fandtes til Exa og Exakta. På grund af gardinspolerne var der simpelthen ikke plads til de eksisterende søgerindsatser. Har man haft "toppen" af et Exa II, ved man også, at matskive og prisme her er smallere end i Exakta-søgerne. Exa II lukkeren var mere moderne end lukkeren i Exakta Varex. I Exakta-lukkeren styres udløsningen af det andet lukkergardin af forløbet af det første. Dette kan, som mange Exakta-brugere ved, føre til små uregelmæssigheder i spalteforløbet og dermed variation i eksponeringen hen over filmen. I Exa II styres udløsningen af det andet lukkergardin af et hemværk, hvilket giver en mere præcis arbejdende lukker.

### Kenneth Corfield

Hele konstruktionen fortælles endvidere at være inspireret af den engelske kamerakonstruktør, producent og importør Kenneth Corfield (senere Sir Kenneth). Corfield havde med en stor personlig indsats udviklet det engelske Periflex, og til Periflex 3 havde han konstrueret og indbygget et hemværk til udløsning af det andet lukkergardin. Dette hemværk gav inspiration til lukkeren i Exa II. Hans firma K.G. Corfield Ltd., Wolverhampton (senere London) havde siden 1950 med stor succes været indehaver af agenturet for Ihagee Kamerawerk for Storbritannien. Corfield havde formået at gøre Exakta til et særdeles godt og respekteret navn i Storbritannien. Han var derfor

meget respekteret hos Ihagee-folkene i Dresden, med hvem han stod i nær personlig forbindelse. Corfield var også dengang en personlighed, man gerne lyttede til og lod sig inspirere af. Ken Corfield fremstiller i øvrigt kameraer den dag i dag.

med navnet Elbina I, ligesom det senere Exa IIa eksisterer som Elbina II.

### Fælles type kamerahus for begge Exa-modeller.

For at kunne producere med lavest mulige stykomkostninger begyndte Ihagee i 1961 forarbejderne til at producere et kamerahus, hvor flest mulige dele kunne være fælles for de to Exa-modeller. Resultatet heraf viste sig i form af Exa I og Exa IIa, der begge lanceredes i 1963. Exa I var en afløser for Exa og Exa IIa en afløser for Exa II. Den grundmodel, der her var skabt, blev i store træk bevaret i resten af den tid, disse kameraer blev produceret. Inden vi ser nærmere på disse kameramodeller, er det passende med nogle kommentarer vedrørende de juridiske forhold for Ihagee Kamerawerk.



*Elbina I (1962)*

### ELBE-Kamera GmbH

Som det har været omtalt i en tidligere artikel (Objektiv nr. 74), besluttede Ihagees oprindelige aktionærer på en generalforsamling i Vesttyskland, med virkning fra januar 1960 at flytte Ihagees sæde fra Dresden til Frankfurt. Som bekendt ville DDR-myndighederne ikke anerkende denne beslutning, og der eksisterede herefter to Ihagee-selskaber – et i Øst- og et i Vesttyskland. Samtidig begyndte den næsten 10 år lange retssag om rettighederne til firmaet og dets aktiver.



*Elbina II (1963)*

Fabrikken i Dresden og de østtyske myndigheder lod dengang, som om det vesttyske skridt ikke kunne forventes at få nogen som helst praktiske følger. Efter genforeningen ved man nu imidlertid, at Ihagee Dresden frygtede hurtigt at kunne miste rettighederne til bl.a. navnene Ihagee, Exakta og Exa. Der blev derfor planlagt forskellige tiltag, der kunne afbøde et sådant tab. Der blev oprettet et nyt firma "ELBE-Kamera GmbH", der skulle fortsætte produktion og markedsføring af Ihagees kameraer, men nu under det lidt sæere navn "Elbina" (tænk, hvis Dresden havde ligget ved Gudenåen)! I Objektiv nr. 80 er vist et billede af "Elbina Super", en prototype, hvis indhold består af et Exakta Varex IIa, og hvis udseende giver anledning til diskussion!

Også Exa var der tænkt på. Det kamera, der senere blev lanceret som Exa I, eksisterer som prototype

De tre Elbina-prototyper er i øvrigt sammen med mange andre unikaer fra Dresdens kameraindustri udstillet på "Technische Sammlungen der Stadt Dresden", der har til huse i den gamle Ernemannbygning i Schandauer Strasse. Tag en tur omkring – der er meget at se på.

### Exa I og Exa Ia 1962-1977

Som nævnt lanceredes Exa I med det nye type kamerahus i 1962. Samtidig ændredes lukkertiderne til 1/30, 1/60, 1/125 samt 1/175 sekund. Exa I blev kun produceret i mindre end et år og findes derfor også kun i et relativt beskedent antal på kun

cirka 15.000 stk. Allerede i 1964 kom en næsten tilsvarende model, men nu med hurtigopræk – Exa Ia. Exa Ia blev til gengæld produceret helt frem til 1977 i stort set uændret form. Som følge af stridighederne mellem øst og vest blev Exa Ia i perioden 1969-1970 også markedsført under så forskellige navne som VX 100, Exakta 100 og Elbaflex 175, hvoraf især de to sidste er sjældne.



*Exa Ia forklædt som VX 100 (1969)*

Kameraerne var selvfølgelig alle ens – kun navneskiltet var forskelligt. Efter den faktiske nedlæggelse af Ihagee Kamerawerk i 1970 overgik produktionen af Exa Ia formelt til VEB Pentacon. I 1977 blev Exa Ia erstattet af Exa 1b (uvist af hvilken grund skiftede man faktisk fra romertal I til arabertal 1), men herom senere.

#### **Exa IIa, Exa IIb og Exa 500 1963-1969**

Næsten samtidig med at Exa I lanceredes i det nye fælles kamerahus, kom Exa IIa i 1963 som efterfølger for Exa II. Allerede i slutningen af 1964 erstattedes Exa IIa af Exa IIb, der nu var forsynet med spring-back-spejl. Endelig kom i 1966 Exa 500, der som navnet antyder, havde lukkertider ned til 1/500 sekund. Også Exa 500 blev i perioden 1969-1970 markedsført under de særlige navne Exakta 500 og VX 200. Disse er mere almindelige end de tilsvarende for Exa Ia. Lanceringen af Exakta VX 500 i 1969 førte til, at produktionen af Exa 500 blev indstillet allerede samme år.



*Exakta 500 (1969)*

#### **Exa 1b**

Med ophøret af produktionen af Exa 500 skulle man ud fra de fleste betragtninger have forventet, at også Exa Ia snart ville forsvinde fra markedet. Teknisk set var kameraet forældet, og Exakta-systemet, som jo havde båret Exa, var for længst overhalet af mere tidssvarende systemer. Endvidere gjorde Exakta-bajonettens lille diameter det vanskeligt at honorere tidens trend om at anvende meget lysstærke objektiver. Den bedste grund til fortsat at producere Exa Ia var, at det store antal objektiver med Exakta-bajonet, der eksisterede, derved fortsat kunne nyttiggøres. Produktionen fortsatte, men som følge af et stadig mere vigende marked for kameraer med Exakta-bajonetten, ønskede VEB Pentacon, som jo havde overtaget produktionen, at stoppe den endeligt i 1977.

Historien skulle være, at VEB Pentacon egentlig ønskede helt at stoppe produktionen af Exa. Den statslige plankommission i Berlin ønskede imidlertid, at der som supplement til de dyrere kameraer i Praktica-serien skulle kunne tilbydes den østtyske befolkning et meget prisbilligt alternativ til disse. Kameraet skulle endvidere kunne benytte det meget store antal Praktica-objektiver, der efterhånden var i omløb. Ønsket eller måske snarere kravet til VEB Pentacon var derfor at fremstille et Exa til objektiver med 42 mm gevind. Resultatet blev Exa 1b, der lanceredes i efteråret 1977.





*Exa 1b med M42-gevind (1977)*

Exa 1b er forsynet med en vippe nederst bag objektivfatningen, således at man ved tryk på udløserknappen påvirker blændepalen på objektivet. Exa 1b blev, bortset fra 1.200 stk. til Vesttyskland, ikke solgt på de vestlige markeder. Prisen for et Exa 1b med lysskaksøger og Pentacon auto 1,8/50 var i Østtyskland på 350 mark. Ville man også have en taske, blev det 380 mark. De 380 mark svarede til lidt under en halv månedsløn for en stor del af befolkningen. Nu skal man selvfølgelig passe gevaldigt på med sådan en sammenligning, men den understreger, at selv et Exa 1b var en bekostelig anskaffelse i Østtyskland.

Omkring 1982 blev et antal Exa 1b tilpasset, således at de kunne anvendes i det apparat, det østtyske postvæsen brugte til at affotografere telefonabbonnenternes forbrug på de gamle analoge telefoncentraler. Denne teknik var tidligere helt almindelig – også i Danmark, men kendes nok bedst fra "Post-Leica" – den særlige variant af Leica M-serien, der netop benyttedes af postvæsenet, som jo i begge tysklænde var ansvarlig for både post og tele. "Post-Exa" var ikke en særlig model, men et sædvanlig Exa 1b, der (på en noget primitiv måde) var tilpasset formålet, bl.a. var filmformatet ændret til 24x29 mm.

Exa 1b blev i 1983 forsynet med en sort plastikfrontplade og yderligere i 1984 forsynet med en sort plastiktopylade.



*Exa 1c i profi-look fra VEB Carl Zeiss Jena (1985)*

I 1983 blev produktionen i øvrigt flyttet fra Dresden til den tidligere Certo-fabrik i Freital, De kameraer, der er fremstillet i Freital, kan kendes ved, at serienummeret starter med et stort C. Den sidste variant af Exa 1b eksisterede kun til 1985, hvor Exa 1b blev erstattet af Exa 1c, der nu også var forsynet med sort plastikbagvæg. Ændringen til Exa 1c skete samme år, som VEB Pentacon blev indlemmet som en del af det omfattende VEB Carl Zeiss Jena kombinat. Exa 1c kan derfor med rette betragtes som et Zeiss-produceret kamera. Exa 1c blev produceret helt frem til 1987 og kunne stadig købes i de østtyske butikker ved murens fald i 1989.

### **Halvformat Exa**

Som et kuriosum skal det afslutningsvis nævnes, at Exa har været ændret fra 24x36 til halvformat – 18x24 mm til specielle formål. Allerede i 50'erne fik det østtyske folkepoliti fremstillet en mindre serie Exa 18x24 beregnet til optagelse af "forbryderbilleder". Siden bestilte de navnkundige "rødfrakker", The Royal Canadian Mounted Police, 200 stk. Exa 1a til 18x24-formatet, formentlig til samme formål. Endelig blev der på et langt senere tidspunkt ombygget et antal Exa 1b ligeledes til politimæssige formål. Efter åbningen i øst har de tyske halvformat-Exaer for alvor set dagen lys, med høje priser på samlermarkedet til følge.

## Nu kom årets énøjede ...

Exa II er en ægte énøjet spejlrefleks 24x36 mm

- Exa II har udskiftelig optik
- Exa II har samme tilbehørsprogram som Exakta
- Exa II har indbygget prismsøger, der forstørret det klare, opret og siderette refleksbillede mere end 4 gange
- Exa II har spaltlukker
- Exa II har 8 lukkertider 1/2 - 1/250 sek. + B
- Exa II har hurtigoptæk, koblet med filmtransport og billedtæller
- Exa II har synkroniseret universal-blitztilslutning
- Exa II har moderne og sikker filmtransport - også fra kassette til kassette
- Exa II har det hele



med Meritar 1:2,9/50 mm  
kr. 444,-



Søgebilledet i Exa II dannes gennem optagesobjektivet og er derfor identisk med det billede, der opstår på filmen - parallaksfejl er udelukket!

Exa II er ideal også for den viderkommende, fordi det - når søgerværnet trækkes ud - kan suppleres med Exakta's store tilbehørsprogram.

1960

Se Exa II hos Deres fotohandler.



PS: Exa I leveres og leveres forsat fra kr. 386,-



## årets énøjede spejlrefleks 24 x 36

- moderne og sikker filmtransport - også fra kassette til kassette
- synkroniseret universal-blitztilslutning
- hurtigoptæk (koblet med filmtransport og billedtæller)
- 8 lukkertider 1/2 - 1/250 sek. + B
- samme tilbehørsprogram som Exakta
- udskifteligt objektiv
- indbygget prismsøger
- spaltlukker

Søgebilledet i Exa II dannes gennem optagesobjektivet og er derfor identisk med det billede, der opstår på filmen - parallaksfejl er udelukket!

Med Meritar 1:2,9/50 mm  
kr. 444,-

Se Exa II hos Deres fotohandler



### Litteratur

Vil man vide mere om Exa'erne, henvises til litteraturlisten i den forrige artikel i Objektiv nr. 86. Dog skal specielt henvises til bogen af Klaus Wichmann: *EXA Die Preiswerte Kleinbildreflex*, 2. udgave, 1997, Lindemanns Verlag, Stuttgart.

For de, der foretrækker at læse engelske tekster, kan der endvidere henvises til det netop udkomne hæfte: Terence Sheehy: *Exakta Handbook*, 90 sider, Orpington, 2000. Dette hæfte, der måske er knap så detaljeret som mange af de tyske bøger, giver en udmærket oversigt over både Exakta- og

Exa-modellerne og indeholder desuden en række ældre annoncer fra især England og USA. Hæftet kan købes hos: Classic Camera Collector Publications, 39 Beechwood Avenue, Orpington, Kent BR6 7EZ, England. Prisen er £18 inklusive porto til Danmark.

De nævnte publikationer kan i øvrigt også købes gennem Danmarks Fotomuseum i Herning.

Sluttelig kan nævnes, at det tyske samlertidsskrift "Photo-Deal" i nr. 2, 1999 bragte en artikel om post- og politi-Exa'er. •

# Ihagee – Exakta – Exa kronologi

- 1886 Johan Steenbergen fødes i Meppel, Holland.  
1908 Steenbergen flytter til Dresden.  
1912 Industrie-und Handelsgesellschaft m.b.H.  
1913 Ihagee Kamerawerk G.m.b.H.  
1918 Ihagee Kamerawerk Steenbergen & Co.  
1923 Karl Nüchterlein ansættes som  
finmekaniker.  
1923 Bygningen i Schandauer Str. 24 opføres.  
1929 Johan Steenbergen hollandsk konsul.  
1942 Ihagee Kamerawerk AG samt OHG  
Steenbergen & Co dannes.  
1942 Steenbergen udvanderer til USA og forsøger  
der at starte en produktion af Exakta.  
1945 13.-14. 2. Schandauer Strasse 24 ødelægges.  
1945 Karl Nüchterlein meldes savnet på Balkan.  
1945 Ihagee's produktion genoptages i  
Blasewitzer Strasse 41-43.  
1945 Ihagee Kamerawerk AG beslægtlægges af  
Den Sovjetiske Militæradministration.  
1946 Steenbergen tilbage i Tyskland som  
hollandsk forbindelsesofficer i Tyskland.  
1947 Ihagee Kamerawerk AG anerkendes som  
hollandsk ejendom og tilbagegives af den  
sachsiske regering.  
1951 Ihagee Kamerawerk AG in Verwaltung.  
1958 Al DDR's udenrigshandel overtages af  
DEXI i Berlin.  
1960 Aktionærerne flytter Ihagee's sæde fra  
Dresden til Frankfurt am Main. Dette  
anerkendes ikke af DDR-myndighederne, og  
der eksisterer herefter to Ihagee-selskaber:  
"Ihagee Dresden" og "Ihagee West".  
1962 Ihagee Exakta Photo AG, München dannes  
som produktionsselskab.  
1964 Ihagee's udviklingsafdeling underlægges  
VEB Pentacon.  
1966 De vestlige Ihagee-selskaber sammenlægges  
til Ihagee Kamerawerk AG, Berlin.  
1967 Johan Steenbergen dør.  
1968 Kombinat VEB Pentacon dannes, herunder  
"Zentralvertrieb Photo-Kino im Kombinat  
VEB Pentacon".  
1969 Forbundsdomstolen i Frankfurt afgør, at alle  
rettigheder tilhører Ihagee West.  
1970 Ihagee Kamerawerk AG i.V. ophører de  
fakto, og alle aktiver overgår til Kombinat  
VEB Pentacon.  
1976 Ihagee West går konkurs og ophører.  
1985 Kombinat VEB Pentacon nedlægges, og de  
enkelte virksomheder underlægges Kombinat  
VEB Carl Zeiss Jena.

## Exakta Dresden

- 1933 Exakta 4x6,5 (senere: Standard Exakta; Vest  
Pocket Exakta).  
1936 Kine Exakta præsenteres på forårsmessen i  
Leipzig.  
1938 Exakta 6x6 (trapezform).  
1945 Produktionen af Kine Exakta genoptages.  
1946 Kine Exakta (krigsskadeerstatning til  
USSR).  
1948 Kine Exakta II.  
1950 Exakta 66 (vertikal form).  
1950 Exakta Varex (udskiftelig søger).  
1951 Exakta Varex VX.  
1956 Exakta IIa.  
1961 Exakta Varex IIa (ny front).  
1963 Exakta Varex IIb.  
1967 Exakta VX 1000 (VX1000, Elbaflex  
VX 1000).  
1969 Exakta VX 500 (Elbaflex VX 500).  
1970 Exakta RTL 1000.

## Exakta Vest

- 1963 Prototype af et Vest-Exakta.  
1966 Exakta Real (Ihagee Berlin).  
1970 Exakta Twin TL (Cosina).  
1976 Exakta TL 500 (Petri).  
1976 Exakta TL 1000 (Petri).  
1978 Exakta FE 2000 (Petri).  
1984 Exakta 66 (Pentacon Six).

## Exa Dresden

- 1952 Exa.  
1956 Exa (Rheinmetall).  
1959 Exa II.  
1961 Exa (ny front).  
1963 Exa I.  
1963 Exa IIa.  
1965 Exa Ia (VX 100).  
1956 Exa IIb (VX 200)  
1966 Exa 500 (USA: Exakta 500).  
1977 Exa 1b (M42).  
1984 Exa 1c (M42).

## Exa Vest

- 1970 Exa 35E (Petri).  
1974 Exa Compact 35EE (Cosina).

SEJ.

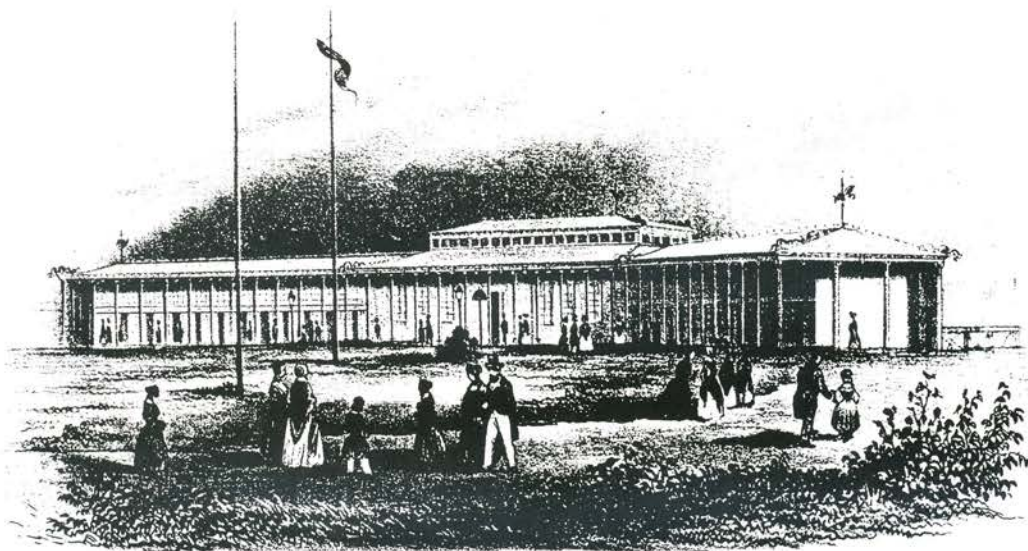
# BAZAR - bygning Nr. 9

-et daguerreotypi-atelier i Tivoli

Flemming Berendt

I Dansk Fotohistorisk Selskabs jubilæumsår vil vi præsentere et tilbageblik i tiden, hvor de første pionerer præsenterede det forsøvede spejlbillede daguerreotypiet, som en af århundredes største opfindelser. Disse daguerreotypister forsøgte samtidig at skabe sig en levevej.

*"Ved hjælp af daguerreotypien vil det let nås, at enhver bliver portrætteret - tidligere kun for de udmærkede; og på samme tid arbejdes af al magt på at vi alle ser ens ud så at der kun behøves et eneste portræt". Søren Kierkegaard 1854.*



*Bazaren var indrettet til 30 butikker. Nr. 9 var indrettet til daguerreotypi-atelier som åbnede den 5. september 1843. Bygningen var tegnet af arkitekt H.C. Stilling.*

## Hovedstaden

København bestod i 1840'erne af tre bydele: den indre by, Ny-København og Christianshavn. Den indre middelalderlige bykerne bestod af smalle krumme gader på kryds og tværs af hinanden overskygget af Slotsholmen med Christianborg Slot, Børsen og Kancelliet samt de andre offentlige bygninger. Gothersgade, Kongens Nytorv og Nyhavn var den østlige grænse, længere ude var det Østerbro og Kastellet. Mellem disse to punkter var Ny-København anlagt i 1600 tallet. Omkring 1750 blev Frederiksstadens anselige borgerhuse opført ved Amalienborgs palæer. På området ved Kalvebod Strand, Øresund og Langebro bag det kommende Tivoli lå de store tømmerpladser. Hovedstadens tredje kvarter var Christianshavn anlagt af Christian den IV i 1618. Københavns byporte var åbne om vinteren fra kl. 3:30 om morgenen og fra kl. 7:30 om sommeren, kun gennem Østerport var der adgang om natten. Indenfor voldene var der 14 pladser og en del parker omkring hvilke der var lidt mere luft og lys.

## Atelierne

Det er derfor ikke nogen tilfældighed at vi finder de første atelier omkring disse pladser. Netop lys var det et daguerreotypi-atelier havde allermost brug for! Allerede i 1843 var enkelte daguerreotypi-atelier etableret i hovedstaden. Den første var Mads Alstrup, hvis atelier lå i en pavillon i Rosenborg Slotshave. Hans meget smukke og særdeles veludførte portræt-daguerreotypier dannede skole for de efterfølgende kolleger i det nye fag.

## Tivoli

I 1840'erne fik forlystelseskongen Georg Carstensen (1812-1857), idéen til en præsentation af den ny opfindelse i København. Under en længere europæisk studierejse bl.a. til Paris havde Carstensen stiftet bekendtskab med Louis Daguerres eventyrlige opfindelse, fotografiet, som nu skulle markedsføres i hans planlagte forlystelsespark Tivoli, hvis navn kan henføres til en landsby nær Rom. Hovedstadens sommertivoli blev indviet 15. august 1843. Blandt havens første gæster var professor



*Tivoli Avisens hoved var prydet med Bazaren omgivet af musicerende ungmøer og en engel.*

ved Kunstakademiet, kunstmaleren Wilhelm Eckersberg (1783-1853) som skriver i sin dagbog: "Hvor vi blev overraskede ved at see det smagfulde Anlæg og det Heele, de smukke Pavillioner, Theater, Bazar, og Concertsal, Jernbanen og Rutschebanen, Gondoler. Alt meget smukt belyst af Lamper. Veiret var overordentligt skjønt, en stor masse af Mennesker var her samlede." Wilhelm Eckersberg har utvivlsomt gjort ophold ved Bazarbygningen Nr.9, hvor der sandsynligvis allerede ved havens indvielse var etableret et daguerreotypi-atelier. I Tivoli-Avisen for 5. september kunne man læse, at "daguerreotypier blev aftaget på få minutter, og prisen for et portræt var 2 specier". Tidens berømte komponist, "Champagne galoppens fader" H.C. Lumbye, havde endog komponeret en Daguerreotypi-Galop, som blev uropført den 22. september. Der var sandelig ikke sparet på mulighederne for at gøre opmærksom på fotografiets tilstedeværelse i haven.

Det er dog uvist, hvor succesrig atelieret har været, meget tyder på, at det københavnske tivolipublikum var noget skeptisk overfor det nymodens fænomen. I Tivolisæsonen 1844 annonceredes 25. juli og 26. august med optagelse af portrætoptagelser, i den sidste annonce tales der om: "nyeste Pariser-Methode og paa faa sekunder, hvorved Portrætraiterne erholder et Liv og en Finess, som man ved den ældre og mere usikre Methode kun hændelsesviis kunde forskaffe", der gøres desuden opmærksom på, at intet portræt blev leveret "uden at det er indtøstet med Guld, som bevirker at det ikke kan aftørres". Tivoli-Avisen fortsætter den 8. september: "Daguerreotypi-atelieret i Tivoli egner sig i disse smukke Septemperdage i særdeleshed til afbenyttelse. Særlig anbefalende prøver fra dette Atelier findes stedse udhængte, og et større udvalg findes i samme, der alle godtgøre, at en bekendt daguerreotypists Basunstød om, at han er i stand til at levere langt smukkere, solide og kraftigere Portrætter end nogen anden i Byen. Også i det højeste gælder til Vesterport, da man straks udenfor samme vil kunne erholde Portrætter, der i det mindste i enhver henseende tør maale sig med hans.

Prisen for Portrætter fra Atelieret i Tivoli er 3 rdl. for den almindelige størrelse. For flere Portrætter paa samme plade gives en betydelig Rabat, og enhver, som lader sig daguerreotypiere, faar entreen godtgjort". Desværre er disse annoncer unavgivne, derfor ved vi ikke hvem Tivoli's første daguerreotypist var. Der er to muligheder: den ene er daguerreotypist og portrætmaler, Johan Frederik Møller (1797-1871, kaldet "Jydske Møller", den mest sandsynlige er dog en omrejsende Hollandsk professor og daguerreotypist ved navn Ludwig Sasse fra Amsterdam, som havde atelier på Gråbrødre Torv Nr.98. Bazarbygning Nr.9 bliver i Tivoli sæsonen 1845 udlejet til daguerreotypist "Hr. P. Bouillé, fra Paris", yderligere data er ukendte. Tivoli-Avisen skrev således den 30. maj: "Daguerreotypianstalten. Den kunst at daguerreotypiere, der med Lynets fart forplantede sig fra Opfindelsesstedet Paris, saa at den paa faa aar er blevet udbredt over hele den civiliserede Verden, har hidtil i vort Fædreland kun indtaget et temmeligt lavt Standpunkt. Det mekaniske ved tingen er naturligvis snart lært: anskaffelsen af et Apparat og en kort Vejledning med hensyn til dets afbenyttelse er nok til at sætte enhver i stand til at Portrættere ved hjælp af daguerreotypien. Men denne Opfindelse har som saa meget andet sine egne smaa Finesser, hvilken man selv ved øvelse og vedvarende Forsøg maa se at erhverve sig, forinden man er i stand til at tilvejebringe Daguerreotypibilleder, der svarer til opfinderens hensigt. De Portrætter, der i forrige sæson blev leveret i Tivoli's Daguerreotypianstalt, kunne i enhver henseende stilles ved siden af de bedste, der produceres her til Lands: men det bedste er ikke godt nok, siger man fra et gammelt Ord, og dette maa finde sin anvendelse her. Det har derfor været Tivoli's Entreprenør magtpaaliggende at bringe det dertil, at de Daguerreotypibilleder, der udgaar fra det derværende Atelier, ikke i nogen henseende skulle staa tilbage fra de bedste, der produceres i hele Frankrig, og til den ende har han formaaet en tidligere bekendt i Paris, hvis kapacitet han saaledes havde overbevist sig om, Daguerreotypisten P. Bouillé, til at komme hertil for at daguerreotypiere dem, der i denne anledning, henvender sig i Tivoli".

"Hr. P. Bouillé, er nu ankommet hertil, og saa snart de fornødne forberedelser med hensyn til Lokalet er udført, hvilket vil ske om et par Dage, vil Daguerreotypianstalten blive aabnet. Med hensyn til dens indretning er der intet sparet, for at gøre den saa bekvem og hensigtsmæssig som muligt. Pavillonen hvori Portrættingen foregaar, er blevet belagt med et tætsluttende Glastag, saa at der intet vil være til hinder for at tage Portrætter i hvilket som helst Vejr. Tiden, naar og Prisen, til hvilken daguerreotypibilleder vil være at erholde, skal nærmere blive bekendtgjort".

**Hr. Bouillé fra Paris**  
 har aabnet sit  
**Daguerreotyp-Atelier**  
 i  
**Bazaren Nr. 9.**

I den Anledning er Lokalet ved Glastag ic. blevet saaledes indrettet, at Portraiter, a 5 Rbd., kunne optages dagligen, i hvilket som helst Vejr, og ligesaa smukt udførte i Regnvejr, som i Solskin.

Den franske daguerreotypist P. Bouillé meddeler at han har åbnet Daguerreotypi-Atelier i Tivoli.

Tre dage senere står atelieret færdigt og P. Bouillé, er at træffe i Tivoli's Bazarbygning fra klokken 8:00 til 18:00, samtidig averteres med, at klart vejr er aldeles - ikke fornødent for at portrætterne kan lykkes! Tilstrømningen er tilsyneladende meget begrænset, for allerede den 12. juli, midt i sæsonen, begynder den parisiske daguerreotypist at nedsætte sine priser, Bouillé, bekendtgør følgende: "Da nogle af mine bekendte har underrettet mig om, at det ærede publikum i almindelighed finder Prisen for mine Portrætter for høj, har jeg troet i den korte Tid, jeg endnu har tilbage at være her i - København, at burde rette mig herefter, hvorfor jeg har nedsat min Pris til 3 rdl. Da jeg stedse har ønsket, at mine arbejder selv skulle tale for sig, vil enhver kunne - enhver kunne overbevise sig om mine Portrætters fortrinlighed af de prøver, jeg har udstillet i mit Atelier, hvilket jeg har forfærdiget saavel udenlands som hersteds".

Det lykkedes tilsyneladende ikke den parisiske daguerreotypist at få væsentlig mere gang i forretningen i anden halvdel af 1845 sæsonen. Måske var det slet ikke det "mystiske" i daguerreotypieringen, ej heller prisen, men snarere den omstændighed at den portrætterede på den matglinsende overflade virkede betydelig ældre end man var, for den 22. juli kommer Bouillé, med denne udtalelse: "Hvad der i særdeleshed er Grunden til, at flere ikke har ydet Daguerreotypiportrætterne den tilbørlige Anerkendelse er, at disse har forekommet dem at gøre Personerne ældre end de i virkeligheden er. Idet - jeg underretter det ærede Publikum, især Damerne om, -

at dette ikke ligger i daguerreotypiens Natur, men blot i den fejlagtige behandling, hvor de svære skygger bliver stærkt angivne, medens mellemtonerne mangler, forpligter jeg mig til at levere Portrætter, der i ingen henseende viser personerne ældre end de er, ligesom ingen er forpligtiget til at tage noget Portræt, hvormed han ikke selv er fuldkommen tilfreds".

Hvorledes konsekvenserne af hans budskab fortæber sig i det uvisse, men at blive "aftaget" i Tivoli vinder absolut ikke folkelig genklang. Det sidste vi hører fra Bouillé, er dateret den 19. august, hvor han lidt vemodigt resignerer: "Om ganske kort Tid agter jeg at vende tilbage til Paris: de som ønsker at blive daguerreotypieret bedes snarest muligt henvende sig i Tivoli's Bazar Nr.9".

**Tivoli.**  
 I Bazarlocalet Nr. 2, 3 og 4 er aabnet en  
**nye Udstilling**  
 af de meest udvalgte  
**Daguerreotypier**  
 og lithograherede  
**Stereoskopier,**  
 nyligen hjemkomne fra Paris.  
 Udstillingen er aabnet hver Dag fra Kl. 4  
 Eftermiddag til Kl. 11 Aften.

Annonce i den københavnske Flyveposten 18. juli 1857.

Annoncemateriale stillet til rådighed af Poul R. Porse.

Den Nationale Billedsamling på Det Kongelige Bibliotek er i besiddelse af to meget fine Bouillé daguerreotypier. Første daguerreotypi er af generaløjntant Johan Hendrik Hegermann-Lindencrone (1765-1849), som var gift med forfatteren Louise Hegermann-Lindencrone (1778-1853). Hun var midtpunkt i den litterære kreds på familiens landsted Rolighed på Østerbro. På dette landsted mødtes tidens skønånder som B.S. Ingemann, Adam Oehlenschläger, F.C. Sibbern og J.P. Mynster. Det andet daguerreotypi er et dobbeltportræt optaget den 11. september 1845. Vi ser historikeren og politikeren Frederik Barfod (1811-1896) med sin to-årige søn Hans Peter Birkedal Barfod (1843-1926), senere læge og historisk forfatter. Tivoli-sæsonen 1846 har intet avertissement for daguerreotypi i Bazar Nr. 9. Tivoli bliver aldrig stedet hvor man lader sig fotografere for "alvor", derimod har forlystelseshaven ned gennem tiderne huset mangfoldige fotografer, som hver på sin måde har båret den fotografiske tradition videre. Kanonfotografen, Boscoautomaten, lynfotografen, og polaroidfotografen, alle har de ydet deres bidraget til fotohistorien i den fortryllende eventyrhave Tivoli!



*Forfatteren Frederik Barfod med sønnen optaget 11. September 1845. Der findes kun ganske få billeder af et levende barn fra denne tidlige periode.*



*Bouillés billede af generallojtnant Johan Hendrik Hegermann-Lindencrone fotograferet i 1845.*

Samling: Det Nationale fotomuseum.

### Tidlige danske daguerreotypister

Den danske kammerjunker Serene d'Acqueria var en af de første eksperimenterende daguerreotypister, som i begyndelsen af 1840'erne tillod sig at have daguerreotypien som hobby. Fra hans bopæl i Nørregade "aftog" han i 1842 et meget vellykket daguerreotypi af husfacaden overfor sin bolig. Sujettet blev beskrevet som "ikke videre indholdsrigt, men Udførelsen ret net". Kammerjunkereren tilhørte det velhavende borgerskab, som havde råd til at beskæftige sig med den ret kostbare, men fascinerende hobby. Flere andre bl.a. cand. polyt. kaptajn og postmester P.O. Testmann (1806-) beskæftigede sig med at optage københavnske prospekter på de forsøvede kobberplader. Råd og vejledning var der at finde i professor Smith's optisk- mekaniske etablissement i Silkegade 46. Her mødtes den lille kreds af personer, som havde kastet sig over fotograferingen af interesse og lyst, eller for at lære sig "kunsten" i forretningsmæssig øjemed. Det var i Smith's etablissement, at det første originale franske daguerreotypiapparat, erhvervet af Den militære Højskole, blev renoveret og fik isat nyt spejl. To af de førende kræfter i det optiske firma var, Peter

Hansen og Christian Sørensen, senere tandlæge og konservator ved Den polytekniske Lærestalts instrument-samling. Chr. Sørensen fremstillede bl.a. objektiver til Serene d'Acqueria efter den østrigske dr. Petzvals udregninger, som var blevet indforskrebet fra Wien. Disse fotohistoriske eksperimenter og optiske "forsøg" blev gjort på anden etage. Fra husets træaltan afprøvedes flådens nautiske instrumenter, firmaets levevej. Peter Hansens far, J.E.A. Hansen skriver mange år efter, at der fra "dette sted blev optaget adskillige vellykkede daguerreotypier af Nikolaj Kirketårn med omgivelser". Ingen af disse optagelser eksisterer, så vidt vides i dag. I dette første danske fotomekaniske værksted blev der i 1840'erne fremstillet et komplet daguerreotypiapparat, som i 1844 af Christian Sørensen blev ført til Sorø Akademi, hvor han "aftog" billeder af Akademiets instrumentsamling. Dette apparatet blev senere overtaget af hans bror, som benyttede det i sit atelier ved Møllen på Københavns Vold ud for St. Pederstræde. Man kender ikke apparatets videre skæbne. I perioden fra 1840-1860 er der registreret ca. 55 personer som på en eller anden måde har beskæftiget sig med daguerreotypiering.●

# Portrætter af kendte personer....

*Dorte Pedersen*

Vores samling af visit- og kabinetsbilleder er ikke lagt an på, hvem billederne forestiller, fotograferne er hovedsagen i den sammenhæng. Gode og dårlige billeder imellem hinanden, ordnet alfabetisk efter fotografens navn. Men engang imellem støder jeg pludselig på et kendt ansigt, når jeg blader i albummerne. Sommetider står der skrevet et navn, som støtter mine iagttagelser. Det er netop grunden til at jeg begyndte på denne artikel, især billedet af Herman Bang tændte min skrivelyst - ved en gennemgang af vor samling fandt jeg disse mere eller mindre kendte portrætter.



## **Kong Chr. IX og dronning Louise.**

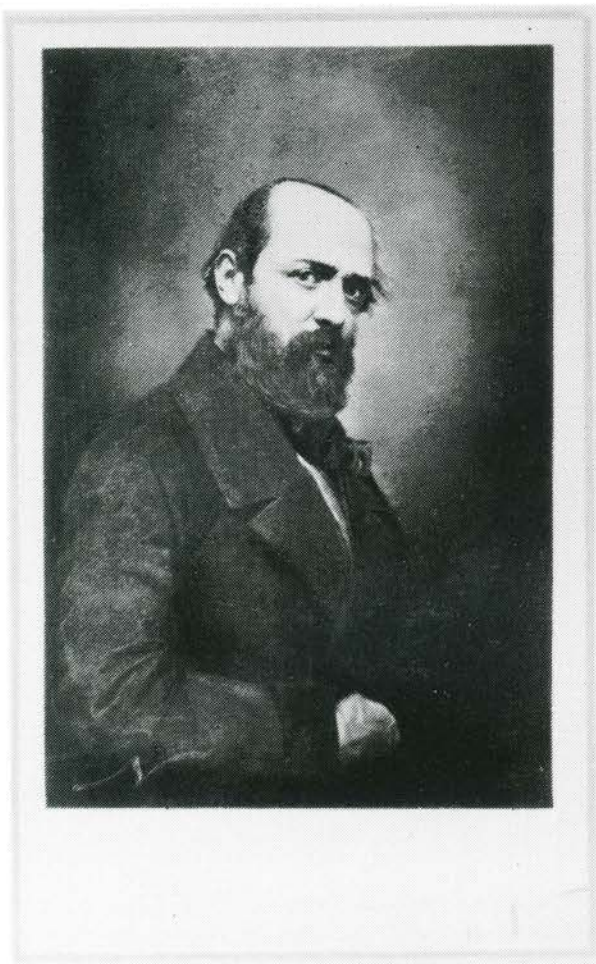
Fotografiet af Chr. 9 og dronning Louise med deres voksne børn er optaget af fotograf Mary Steen (1856-1939) som i 1888 blev hoffotograf. Det er sjovt at se det overvældende antal fotografier, der står rundt om i de private gemakker. Billedet er et af en lang række interiører fremstillet som tryk med den danske kongekrone præget over billedet. I 1893 fik Mary Steen guldmedalje for billeder af den kgl. familie.



## **Prinsesse Dagmar (1847-1928)**

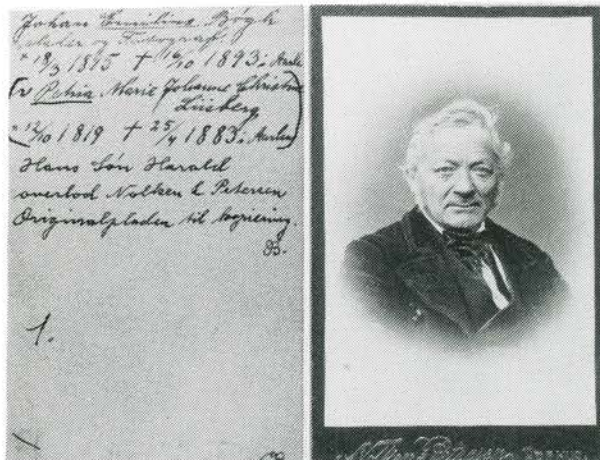
En af kong Christian IX og dronning Louises døtre Dagmar, blev som 19-årig gift med den kommende zar af Rusland, Alexander III. Den danske konge blev kaldt Europas svigerfar, fordi hans 3 smukke døtre alle blev gift med fyrster. Alexandra i England, Dagmar i Rusland og Thyra blev hertuginde af Cumberland. Den ældst søn blev konge af Danmark, den næstældste konge i Grækenland. Dagmar fik tilnavnet Maria Feodorovna i Rusland - hun var kun zarina i 13 år, da døde Alexandra III, og deres søn Nikolai II blev zar, men under revolutionen blev hele familien myrdet, undtagen Dagmar, som kom til Danmark, hvor hun døde i 1928. Ukendt fotograf.





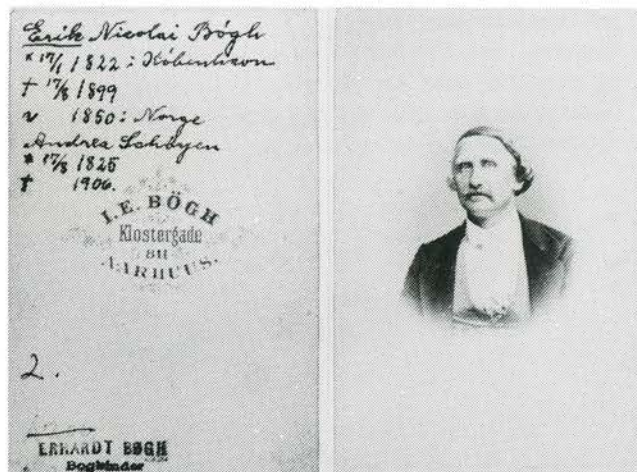
### Forfatteren Henri Mürger (1822-1887).

Den store franske fotograf Felix Nadar (1820-1910). Er mester for dette smukke, fuldtoneede portræt optaget ca. 1854. Nadar er kendt for sine mange gøremål bl.a. konstruktion og flyvning med balloner (Objektiv nr. 33. S. 20-25). Hans indsats med at fotografere tidens store franske forfattere og malere er klenodier for eftertiden. Henri Mürger skrev en bog om sit ungdomsliv, og kaldte bogen 'Scènes de la Vie de Bohème', som han blev berømt på. Omtrent 50 år senere brugte Pussini historien til operaen 'La Bohème'.



### Fotografen Johan Emilius Bøgh. Århus. (1815-1893).

J.E. Bøgh var oprindelig maler, men vi har kunnet læse i Objektiv nr. 88. S. 37, at hans karriere begyndte som daguerreotypist på Amagertorv i 1849. I 1880'erne var antallet af fotografere steget så voldsomt, at han ophørte med at fotografere og smadrede alle sine plader. På bagsiden af selvportrættet står der med håndskrift: "Hans søn Harald overlod Nølken & Petersen originalpladen til kopiering i 1883". Privat eje. Se i øvrigt Objektiv nr. 51. S. 28-35.



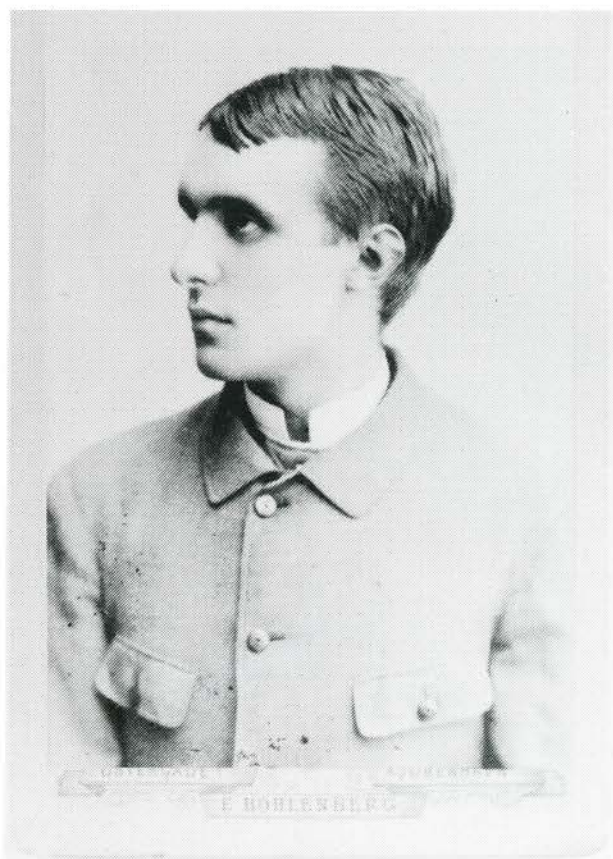
### Forfatteren Erik Bøgh (1822-1899).

Erik Bøghs forfatterskab forløb i mange retninger, men især hans visers underfundige humor huskes i dag. Han var en revyens grundlægger og storleverandør af syngespil til Casino, som han i øvrigt blev meddirektør af. Som redaktør af 'Folkets Avis' blev han kendt for følgetonen 'DIT & DAT'. Billedet er taget af J.E. Bøgh. Århus. Se i øvrigt Objektiv nr. 65. S. 10-15.



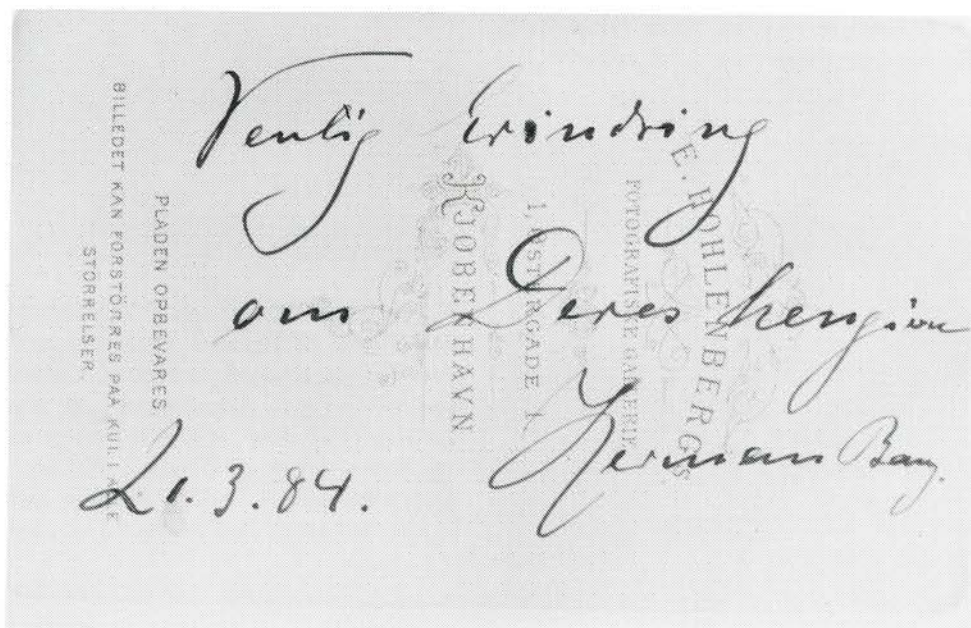
**Skuespillerinden Josephine Eckardt (1839 - ?).**

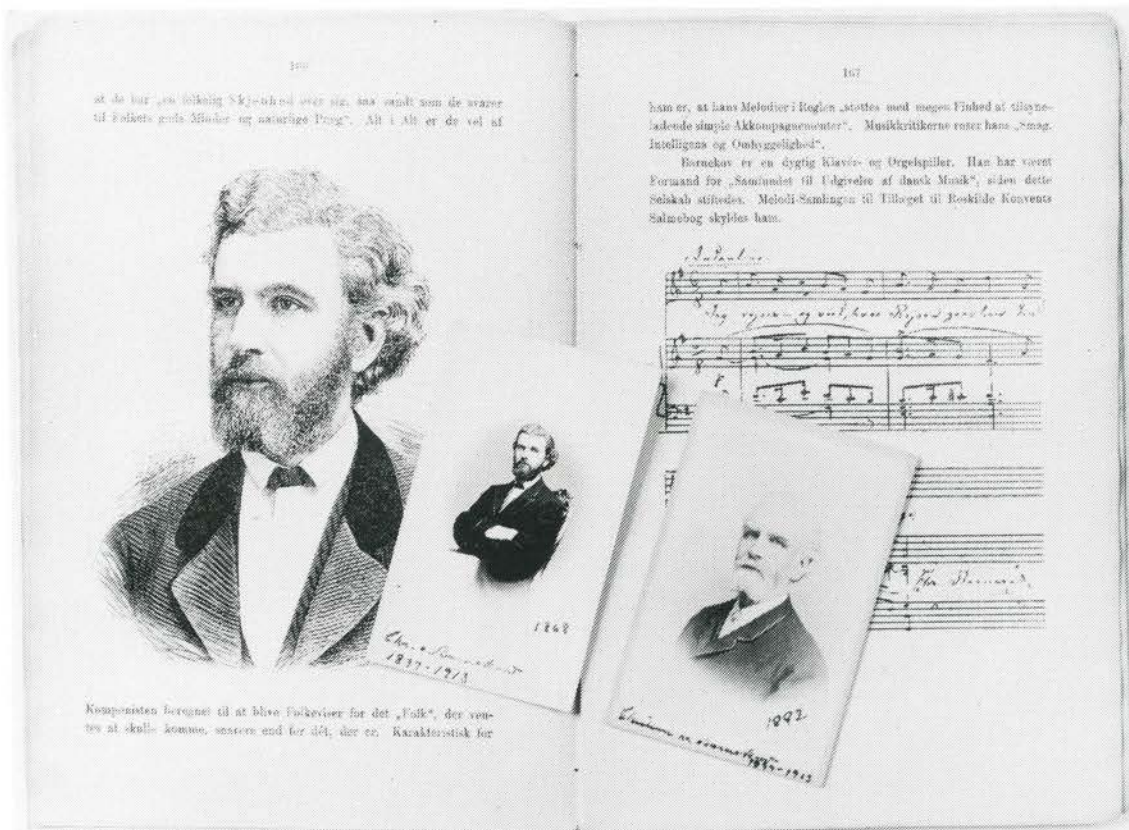
Josephine Echard startede som balletbarn på Det kgl. Teater, men som 22-årig debutterede hun på scenen som Kirstine i 'Tycho Brahes Ungdom'. Fru Echardt havde en smuk holdning og en god stemme, hun fik mange store roller på Nationalscenen. Man må vist sige, at hun var Johanne Louise Heibergs arvtager.



**Forfatteren Herman Bang (1857-1912).**

Herman Bang skrev et utal af bøger, noveller og avisartikler - desuden var han også teater- og litteraturkritiker. Hans debutroman 'Haabløse Slægter' blev forbudt på grund af usædelighed. Den lille fine bog 'Tine' vil leve bestandigt sammen med 'Ludvigsbakke', som jeg kan læse den ene gang efter den anden, med lige stor glæde. Hans små noveller 'Ved Vejen' og 'En dejlig Dag', 'Stuk', og 'Irene Holm' er i deres korte form enestående præcise skildringer. Portrættet er optaget af fotograf E. Hohlenberg (1841-1901) og ret ukendt. På bagsiden står der 1884, da skulle han være 27 år, men ser meget yngre ud!





### Komponisten Christian v. Barnekow (1837-1913).

Allerede som barn komponerede Chr. V. Barnekow musik, i hans voksne liv var det især klaver- og orgelværker, men også viser og sange, som ikke er særlig kendt mere. Det smukke ungdomsbillede er taget af C.A. Jacobseb København. Billedet af den aldrende Barnekow er taget af Hansen & Weller. København. I min yndlingsbog 'Danske Kunstnerportrætter fra vore dage' ca. 1883, kan man tydeligt se at ungdomsbilledet har ligget til grund for xylografiet i bogen.



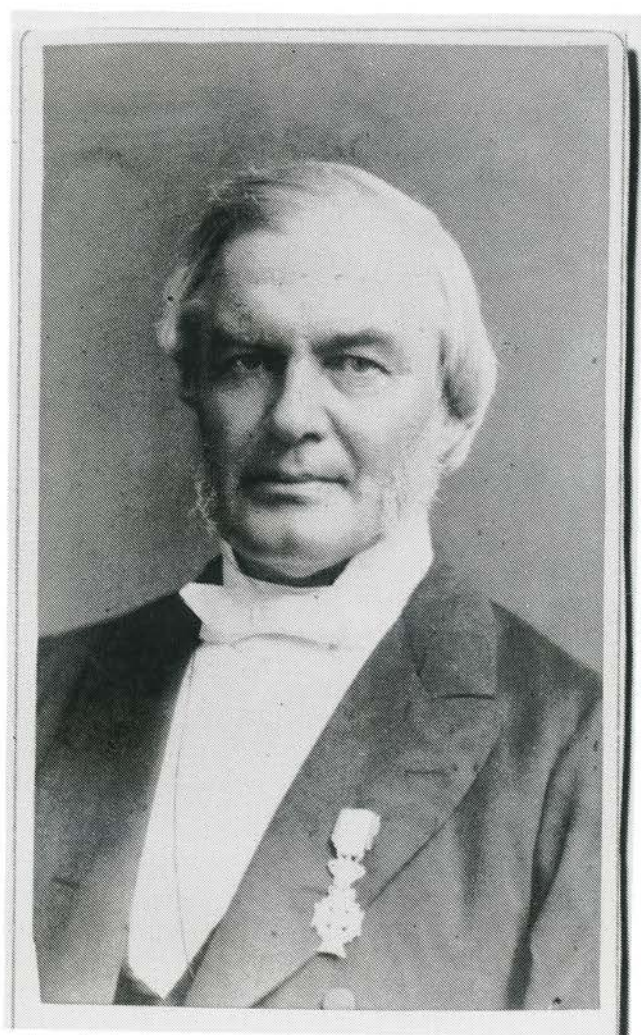
### Præsten Vilhelm Bech (1829-1901).

Vilh. Bech var indremissions præst med et konservativt bibelsyn. Han var et magtmenneske, og prægede Indre Mission temmelig stærkt. Alligevel var det hans indsats at I.M. forblev i Den Danske Fokkekirke.



**Operasanger Vilhelm Herold (1865-1937).**

*En stor sanger, dansk af fødsel, men kendt i hele Europa - ikke mange nulevende har hørt ham synge i virkeligheden, han trak sig tilbage i 1915. Herold nåede alligevel at medvirke i mange grammofoonindspilninger, mens han var på toppen af sin karriere. Heldigvis kan man i dag få 'rensede' CD'er som gengiver hans fine tenor og store repertoire.!*



**Lærer Johan Michaelsen (1823-1887).**

*Lærer ved Friskolen i Århus. I 1853 under den store koleraepidemi gjorde han en modig indsats ved at pleje de syge, han blev senere belønnet med Sølvkorset - det er nu ikke det han bærer på billedet her, det er et Ridderkors. Fotograf J.F. Dresler (1820-1883) Århus, har taget portrættet i ca. 1875.*



**Fotograf Georg Rosenkilde (1814-1891).**

*Georg Rosenkilde begyndte sin virksomhed som fotograf i København i 1863, og fotograferede mange af tidens berømtheder, kunstnere, skuespillere og komponister. Han udgav en bog med deres portrætter, med et kunstværk udført af kunstneren under billedet. F.eks. komponister med noder o.s.v.. Se Objektiv nr. 82, 1998.*

*Men fotografen må sommetider selv gå til fotografen. Rosenkilde valgte Paetz da han skulle bruge et godt portræt til en reklame. Det kgl. Bibliotek har et sådant billede med påklippet seddel på bagsiden, hvor han fortæller om sin virksomhed: Skrive Institutet og de kaligraferede blade, men ikke mindst hans kostumbilleder af skuespillere. Foto: Harald Paetz. ●*

## Anvisningssalgslisten til lørdag d. 30.9.2000 på ØSTERBRO

Anvisningssalgseffekterne sælges som beset, og Dansk Fotohistorisk Selskab påtager sig intet ansvar for eventuelle fejl og mangler og den anførte tilstandsbetegnelse. Køber og sælger erlægger hver 12,5% til D.F.S. Der afregnes kontant på stedet med såvel køber som sælger. Kredit gives kun til medlemmer, der ikke er til stede ved anvisningssalget. Ved kommissionskøb vil effekterne blive sendt pr. postoprævning. Den, der afgiver bud for trediemand hæfter for budet. Medlemmer kan indsende bud pr. telefon eller skriftligt til anvisningssalgslederen: **Niels R. Jensen, Rygårds Alle 33A, 2900 Hellerup. Tlf. 39620962**

Nr.	Beskrivelse	Stand	Limit	H.slag
1	Optik, Meyer Primotar 3,5/135			
2	Optik, Hanimex 4,5/200			
3	Canon Lens FL 1,8/85			
4	Canon AE-1 m. FD 1,8/50			
5	Edixa – MAT Refleks model S uden objektiv, med BT			
6	Edixa Prismafleks TTL model K m. Iscotar 2,8/50 (yderring knækket)			
7	Minolta 16 MG-S m. Rokkor 2,8/23, med BT			
8	Minolta 16 model II m. Rokkor 2,8/22			
9	Pentax Auto 110 m. Pentax 110 2,8/24, BT			
10	Penti m. Meyer Trioplan 3,5/30			
11	Leica IIIB m. Summar 2/50, med BT			
12	Ernst Leitz Wetzlar Universalsøger			
13	Stereobetrager i træ			
14	4 album med gamle billeder			
15	Retina I m. Ektar 3,5/50, med BT			
16	Retinette type 017 m. Reomar 4,5/50, med BT			
17	Retina Ib type 018 m. Xenar 2,8/50, med BT			
18	Retinette 1B type 045 m. Reomar 2,8/45, med BT			
19	Agfa Karat m. Igestar 6,3/55			
20	Agfa Karat m. Solinar 3,5/50, med BT			
21	Rolleiflex m. Tessar 3,5/75			
22	Ernemann 6,5x9 (plader) m. Ernemann dobbel objektiv, med BT			
23	Minolta 16 MG-S m. Rokkor 2,8/23 plus 3 filtre, med BT			
24	KIM (SEM) m. Anastigmat Cross 2,9/45			
25	Baldinette m. Baldanar 3,5/50			
26	Altix 24x24 m. (Laack) Pololyt 3,5/35			
27	Altix 24x36 m. Trioplan 2,9/50			
28	Petri TTL m. Helios 2/58			
29	Zenit-E m. Edixa Tele Ennalyt 3,5/135			
30	Baldina m. Meritar 2,9/50			
31	Optik Hanimex Tele Lens 5,5/300 uden adapter			
32	Vitomatic I m. Skopar	B		
33	Vitomatic IIa m. Skopar	A/B		
34	Olympus OM 10 hus			
35	Leitz Prado 150	A/B		
36	Zeiss Symbolica m. Tessar	A/B		
37	Polaroid Pro-Pack m. org. flash	A/B		
38	Olympus Trip 35	A/B		
39	Olympus XA I	B		
40	Edixa Kadet SLR	B/C		
41	Rollei A 26 m. Sonnar	A/B		
42	Konica C 35 i undervandshus	B		
43	Kodak Beau Brownie sort/rød/crom	B		
44	Kodak Junior No 1A Autographic, med BT			
45	Kodak Folding Pocket No 3-A			
46	Rullefilmkamera ukendt mærke			
47	Ica Sirene 135			
48	Kodak No 3 Special. Zeiss Kodak Compur			
49	Premoette Senior i org. Æske			

## Anvisningssalgslisten til lørdag d. 30.9.2000 på ØSTERBRO

Anvisningssalgseffekterne sælges som beset, og Dansk Fotohistorisk Selskab påtager sig intet ansvar for eventuelle fejl og mangler og den anførte tilstandsbetegnelse. Køber og sælger erlægger hver 12,5% til D.F.S. Der afregnes kontant på stedet med såvel køber som sælger. Kredit gives kun til medlemmer, der ikke er til stede ved anvisningssalget. Ved kommissionskøb vil effekterne blive sendt pr. postoprævning. Den, der afgiver bud for trediemand hæfter for budet. Medlemmer kan indsende bud pr. telefon eller skriftligt til anvisningssalgslederen: **Niels R. Jensen, Rygårds Alle 33A, 2900 Hellerup. Tlf. 39620962**

Nr.	Beskrivelse	Stand	Limit	H.slag
50	Ica rullefilmkamera m. Helos			
51	Schneider Angulon 6,8/90 Sync. Compur			
52	Repro-Claron 9/355			
53	Janpol Color 5,6/80			
54	Schneider Angulon 6,8/65 Sync. Compur			
55	Wollensak Raptar 4,5/101, Rapax lukker			
56	Klapkamera 9x12 m. Knoll Dobbel-Anastigmat			
57	Forstørrelsesoptik 21 cm. Müller R. Wetzig			
58	G-Claron 9/210			
59	G-Claron 9/150			
60	Gammel messing optik			
61	Ysaron 4/25, ny			
62	Pladekamera 4,5x6 m. 75 mm. Meyer optik	D		
63	Componon 4/50			
64	Budtz Müller. Extra Rapid Aplanat			
65	Goertz Artar 11/600			
66	Kasse med diverse mahogni kameraer			
67	Projektor til glasplader	B		
68	Polaroid SX 70	A		
69	Russisk Leica med tilhørende Elmar type	B		
70	Polaroid Big Shot			
71	Topcon med 3 objektiver 35-53-135 i kuffert			
72	Miranda Sensorex 28-50-135 i kuffert			
73	Kalimar 86, 8mm. Optager			
74	Kenlock 3,5/200			
75	Sekonic lysmåler			
76	Yashica reprotand			
77	Leitz projektor m. 200 mm. Optik			
88	Omega B 600 forstørrelsesapparat 6x6 m. Janpol Color 55 mm.			
79	Kodak Vest Pocket m. griffel			
80	Braun betragter			
81	Kasse med diarammer 4,5x6 og 6x6			
82	Sankyo Komura Zoom 80-250 mm.			
83	Yashica Mat. 6x6 med B.T.	AB	350,00	
84				
85				
86				
87				
88				
89				
90				
91				
92				
93				
94				
95				
96				
97				
98				

## Anvisningssalgslisten til lørdag d. 7.10.2000 i HERNING

Anvisningssalgseffekterne sælges som beset, og Dansk Fotohistorisk Selskab påtager sig intet ansvar for eventuelle fejl og mangler og den anførte tilstandsbetegnelse. Køber og sælger erlægger hver 12,5% til D.F.S. Der afregnes kontant på stedet med såvel køber som sælger. Kredit gives kun til medlemmer, der ikke er til stede ved anvisningssalget. Ved kommissionskøb vil effekterne blive sendt pr. postoprævning. Den, der afgiver bud for trediemand hæfter for budet. Medlemmer kan indsende bud pr. telefon eller skriftligt til anvisningssalgslederen: **Niels R. Jensen, Rygårds Alle 33A, 2900 Hellerup. Tlf. 39620962**

Nr.	Beskrivelse	Stand	Limit	H.slag
1	1 kasse diverse 8 mm. Smalfilmkameraer	C/D		
2	1 kasse Agfa kameraer box + 24x36, ca. 25 stk.	C/D		
3	1 kasse diverse kameraer, ca. 25 stk.	D		
4	2 stk. Canon kameraer 24x36 (35 AF og Auto Boy)	C		
5	1 kasse Instamatic kameraer, ca. 40 stk.	D		
6	Leitz Pradolux m. Dimaron	C/D		
7	Yashica 8 mm. (Wiever) Editor	C		
8	10 stk. Diverse box kameraer	C/D		
9	10 stk. Diverse box kameraer	C/D		
10	2 stk. Ikonta 522/24 m. Novar Anastigmat (den ene er defekt)	C/D		
11	2 stk. Zeiss Nettar m. Novar 4,5/75 og 6,3/75	C/D		
12	2 stk. Zeiss Nettar m. Novar 4,5/75 og 6,3/75	C/D		
13	Ica Lloyd 575 6,8/150, rullefilm 10x15	C		
14	Pladekamera 9x12 Lukos III	C		
15	Zorki 4, 24x36 m. 2/50	C	100	
16	Icarette 6x9 m. 6,3/105 og Klio lukker	B/C		
17	Goerz 6,5x11 m. 6,8/125 og Pronto lukker	B/C		
18	Vest Pocket med griffel	B/C		
19	Kodak Tourist II 6x9 Flash Kodon lukker	B/C		
20	Kodak 620 6x9 m. Ingenieux 6,3/105	C		
21	Zeiss Ikon Nettar 516/2 m. Novar 4,5/110 (ca. 1951)			
22	Exakta Varex IIb m. Meritar 2,9/50			
23	Bolex Paillard B8, 2x8mm. Optager			
24	Nizo Exposomat 8T, 2x8mm. Optager			
25	Kodak No 2A Folding Autographic Brownie			
26	LL Lumière			
27	Kodak Vest Pocket model B med griffel			
28	Kodak Vest Pocket			
29	Goerz klappkamera			
30	Pladekamera 9x12			
31	Arette 1 A m. Westar 2,8/45 1956	D		
32	Konica Deluxe EE-Matic	D		
33	Kodak No 2 Brownie Box	C		
34	Certo Dollina m. Certar 4,5/50	D		
35	Kodak Retinette 2 A m. Reomar 2,8/45	B		
36	Fujica V 2 m. Fujinon 1,8/45	C		
37	Welta Welti m. Tessar 2,8/50 og Compur lukker	D		
38	Minolta Hi-Matic F m. Rokkor 2,7/38	C		
39	Penti "Guld" m. org. grå taske	C		
40	Miranda RE Sensormat m. auto Miranda 1,8/50 + 3,5/135 m modlysbl.	B		
41	Kneb 30, russisk 16 mm., org. æske og russisk brugsanvisning			
42	Weston Master 2, sort kval. Lysmåler, selencelle død			
43	Nikkormat hus, sort	D	400.-	
44	Zeiss Ikon Erabox			
45	Ihagee Ultrix 6x9, gl. Model			
46	Photavit Photina Reflex 6x6			
47	Canon Zoom 8, 2x8 smalfilmapparat			
48	Ihagee Ultrix 6x9, ny model			
49	Zeiss Nettar 515/16	A		

## Anvisningssalgslisten til lørdag d. 7.10.2000 i HERNING

Anvisningssalgseffekterne sælges som beset, og Dansk Fotohistorisk Selskab påtager sig intet ansvar for eventuelle fejl og mangler og den anførte tilstandsbetegnelse. Køber og sælger erlægger hver 12,5% til D.F.S. Der afregnes kontant på stedet med såvel køber som sælger. Kredit gives kun til medlemmer, der ikke er til stede ved anvisningssalget. Ved kommissionskøb vil effekterne blive sendt pr. postoprævning. Den, der afgiver bud for trediemand hæfter for budet. Medlemmer kan indsende bud pr. telefon eller skriftligt til anvisningssalgslederen: **Niels R. Jensen, Rygårds Alle 33A, 2900 Hellerup. Tlf. 39620962**

Nr.	Beskrivelse	Stand	Limit	H.slag
50	Kodak No 1 Pocket	C		
51	Agfa 6x9 m. Igestar F:8	C		
52	Ludax Lumiere 6x9	B		
53	6x9 kamera, Erkos Fotar 6,3/105	C		
54	Goerz Tengor m. Tenaxiar 125 mm.	B		
55	Kodak No 1 Autographic Jr	B		
56	Agfa Isolette 4,5 Solinar, Compur Rapid	B		
57	Agfa Isolette, original model med sort plasttop fra 1938	A		
58	Franka Solida I	B		
59	6x9 klapkamera m. Primo Anastigmat og Pronto lukker	B		
60	Ica Halloh 506. Mrk. "Mimosa" Løveapotekets ejendom Århus	A		
61	Kodak No 2 Folding Autograpric Brownie m. griffel	B		
62	Contessa Nettel 6x9 klapkamera	C		
63	Kodak No 1A Pocket 116 film	A		
64	Agfa 6x9 m. Igestar	A		
65	Ernemann Bob I			
66	Ernemann 9x12 plade og rullefilm med skaktsøger	A		
67	3 lysmålerindsatse til 4x5"	C		
68	Bowens Flashmeter	B		
69	Rodenstock messingobjektiv Hemi-Anastigmat 1:7,2 No3	C		
70	Lot Robot tilbehør			
71	Lot filmudstyr (Eumig P8,Zeiss filmklipper,Zeiss B lampe var.)			
72	5 stk. Compact kameraer			
73	Kodak Retinette IA	B	50	
74	Agfa Flexilette, BT	C		
75	Kodak Folding Brownie Six-20 I original æske	AB	100	
76	Porst Autorefleks	C		
77	Ica Lola 511, 8x11, BT	C		
78	Teleobjektiv 5,6/300 med 42 mm. Gevind			
79	Cosina 4000 S			
80	Isolette II m. Solinar			
81	Soligor 2,8/28			
82	Sigma 2,8/28			
83	Rodenstock Ysaron 3,5/50			
84	Canon QL 2,5/45			
85	Makinon 2,8/135			
86	Cosina CX I			
87	Miranda Automex III m. 1,9/50, BT			
88				
89				
90				
91				
92				
93				
94				
95				
96				
97				
98				



# 'Mads Malurts Meriter'

Rudi Hass



Statuetten fra 1947.

## To forskellige statuetter

I 'Objektiv' nr. 86 præsenteredes en statuette, fremstillet af fotograf og modellør James Gotfred Elleby, som 'Museumsklenodie 22' fra Danmarks Fotomuseum. Af omtalen fremgår, at statuetten er en gave fra 1948 til Dansk fotografisk Forenings Fagskole i København.

Af 'Orientering' nr. 30 til 'Danmarks Fotomuseums venner' fremgår det mere korrekt, at der er fremstillet i hvert fald to forskellige statuetter. På foden af museets statuette står skrevet: "Rejsefotograf fra 1870 som jeg husker ham, G. Elleby 1942". I Dansk fotografisk Tidsskrift, fra september 1948 er der et foto af Elleby, der i 1947 lægger sidste hånd på en lignende statuette, nemlig den, der blev givet til Dansk fotografisk Forening i forbindelse med foreningens efterårsmøde på Bornholm i 1948. Statuetten fra 1942 er ifølge 'Orientering' fundet af Flemming Berendt hos fhv. fotograf ved Nationalmuseet Niels Elswing, der i mange år var formand for Dansk fotogra-

fisk Forening. Statuetten fra 1947 er også i behold. Den har siden september 1980 stået i min fotohistoriske samling! Mere herom senere.

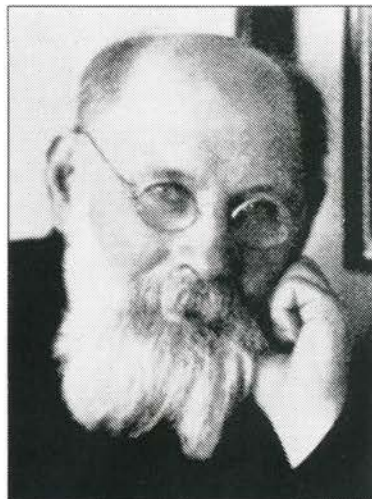
Om James Gotfred Elleby ved jeg, at han blev født den 3. februar 1865 i Øster-Marie på Bornholm. Elleby begyndte sin løbebane som fotograf i 1896 i det kendte Nørrebro firma 'Elleby & Türck'. Den 19. november etablerede han sig som selvstændig fotograf sammen med William H. Türck på adressen Nørrebrogade 52. Samme år blev han optaget som medlem af Dansk fotografisk Forening, hvis tidsskrift han har beriget med flere artikler og smånotiser.

## Mads Malurt

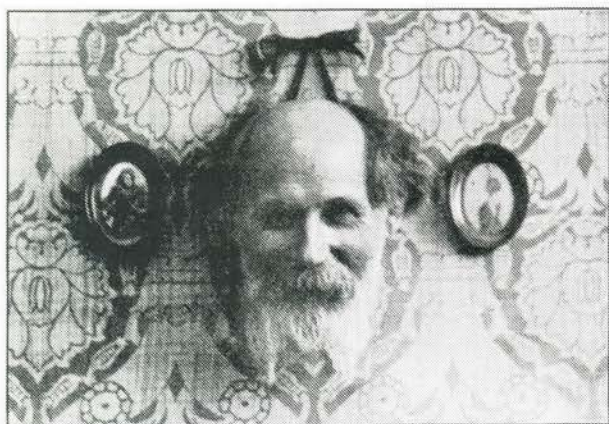
I Dansk fotografisk Tidsskrift fra februar 1945 skriver fotograf F. Hoffeldt i anledning af Elleby's 80 år, bl.a.:

*"Han holdt altid på, som den gode kollega, at delagtiggøre sine fagfæller i, hvad han fandt af nyt ved det daglige arbejde - små opfindelser, forbedringer eller lignende - ja, så skulle Tidsskriftet straks have det, så alle kunne få fornøjelse af det, og som den beskedne mand han var, søgte han altid at dække sig under navnet Mads Malurt. - Nu er det sagt, kære Elleby, men mange har sikkert gennemskuet dig forlængst!"*

Af samme omtale fremgår det, at Elleby i 1932 trak sig tilbage for at henleve sit otium på sin fødegård på Bornholm, hvor han dog ikke lå på den lade side, men *stadig*



Fotograf G. Elleby 80 år.



G. Elleby, fot. For gammel til karneval. (Selvportræt)

var interesseret i alt, hvad der vedrørte forening og fag. Hans sidste passion omtales som billedhuggeriet, som herefter optog det meste af hans tid.

Og det er som skulptør han (på grund af statuerne) har interesseret mig. At Elleby imidlertid også i sit fotografiske virke havde sans for det skulpturelle fremgår af et selvportræt som indgik i hans billedserie 'Fra Karnevalstiden 1925'. Billederne stammer fra den '2den Nordiske Fotografi Udstilling' og er gengivet i Dansk fotografisk Tidsskrift i januar og februar 1928. Ellebys formodentlig første skulpturelle gave til Dansk fotografisk Forenings Fagskole findes omtalt i Dansk fotografisk Tidsskrift, maj 1940. I samme artikel refereres et brev, af hvis ordlyd man tydeligt fornæmmer Mads Malurt's lyst til at revse sine fagfæller:

#### En gave og et brev

"Fotograf G. Elleby, som nu nyder sit otium i Østermarie på Bornholm, sendte for nylig en gave til Fagskolen, et keramisk arbejde, hvis midterparti ses på hosstående fotografi. Man ser, hvad måske de færreste vidste, at hr. Elleby ikke blot var en dygtig fotograf, men tillige er en habil modellør. At hr. Elleby er en satirisk spøgefugl, er vel næppe nogen, der har mødt ham, i tvivl om, og det brev, som fulgte med gaven, vil for mange fremkalde muntre minder om afsenderen. De yngre generationer vil det give et billede af en personlighed, som har trukket sig tilbage fra fotografernes kreds, men som stadig følger begivenhederne med levende interesse og godt humør. Brevet, som ikke har nogen overskrift, lyder således:

"Der blev engang klaget over, at D.f.F.s Fagskole ikke ejede vaser til staffage. Derfor bedes den ærede bestyrelse nu, mange år efter, modtage medfølgende monstrum, der bl.a. også er beregnet på, at eleverne kan få lejlighed til at prøve deres evner til at ordne blomsteropsætning. Hertil kan også de sidebassiner (ikke vist på fotografiet. Red.) bruges, så brønden bliver helt skjult. Opsætning af blomster frister desværre en krank tilværelse i vort land. Den nu hundredeårige fotografi er

snart bleven hvermands eje og kommer derfor ikke altid i de bedste hænder, som nu f.eks. hos trolden med de fire tommelfingre, der - efter alt at dømme - har forsøgt sig i adskilligt og derfor har slået sig på den ædle lys-teknik, sådan som menneskenes børn undertiden gør det, når de ikke dur til andet. At hanen som kavalier eller måske som brudgom står på den forkerte side, generer ham ikke, og svælget mellem trolden og hans kunder udelukker håndværksmæssige rettelser. Derfor må munden bruges, så hanen bliver stiv, og hønen synker sammen i stum opgivelse.

(Da der i Dansk fotografisk Forenings faglige tidsskrift har været strid om hanegal og hønekagel, skal for alle muligheds skyld oplyses, at hanen kagler betydelig bedre end hønen. Dens repertoire varieres efter de forskellige situationer, som fare, samling o.s.v. Og så galler den altid sejrstolt efter et slagsmål, selv om den har lidt nederlag og fået gruelig tæv!)

At trolden kun har tommelfingre, skal ikke forbavse. Tommelfingre findes også i foruroligende grad inden for det fotografiske fag, det viste jubilæumsudstillingen tydeligt i al sin triste, grå ubehjælpssomhed. Man bliver nu engang ikke kunstner og langt mindre håndværker ved f.eks. at klaske en umotiveret lysklat på et pandekagebelyst ansigt, ej heller ved at sætte billedet skævt på papiret og skære det halve af hovedet bort - eller ved andre af de gamle tossestreger, som med et passende antal års mellemrum tages op som "nye" og "geniale" påhit. En dårlig sag bliver ikke bedre af et virkningsfuldt og dybsindigt forsvar, selv om dette kan imponere og overbevise al verdens hellige enfoldighed - og - undertiden - måske dommeren med.

Teknisk Skole udskriver hvert år prisopgaver for forskellige håndværk, men blandt disse aldrig for fotografien. Hvorfor? - fordi vi ikke kan bedømme et fotografi, har man svaret. Så ubestemmeligt og ukendt er altså fotografiens fysiognomi, men er man tilfreds med dette?



Troldebrønd.

Lad os håbe på, at virkelige dygtigheder vil sætte ind og give det fotografiske fag et så håndværksmæssigt tilsnit, at "personlig smags- dom" udelukkes ved medhjælper- og mesterprøve, og så dette fag kan komme i betragtning ved håndværkskonkurrencerne.

Ja - det blev mange ord om den stakkels 'troll'. Men en sikkert meget skøn dag kommer der nok en elev, som med hele fem tommelfingre sender genstanden i gulvet - og - af ler er den kommen, til skår kan den blive, men opstå igen kan den ikke, for der er ingen gibsafstøbning taget af den". (citater slut).

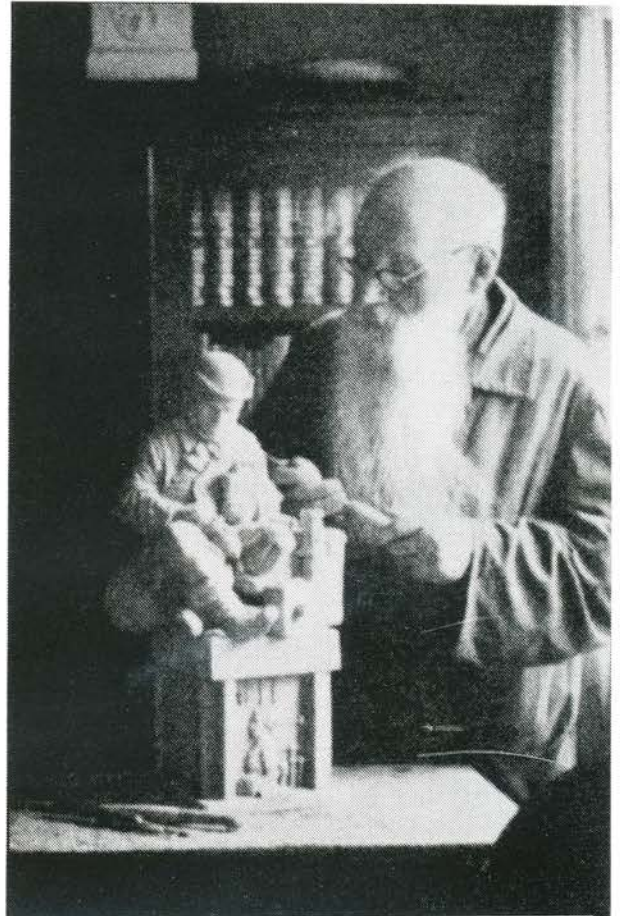
### En ny gave til en ny fagskole

Om troldebrønden med tilhørende sidebassiner er gået til som forudsagt af Elleby, vides ikke. Mest sandsynlig er det, at disse keramiske arbejder er gået til under langt mere dramatiske begivenheder. Under de allieredes luftangreb på København den 21. marts 1945 blev også Dansk fotografisk Forenings Fagskole i Teknologisk Institut ramt af bomber og ødelagt. I aprilnummeret af tidsskriftet beretter skolens forstander, fotograf Th. Andresen, bl.a.:

"Nogle dage senere har jeg sammen med en repræsentant for eleverne haft lejlighed til at se omfanget af den skade, vort fags højborg og vor prægtige skole har lidt. Vor fagskole, der efter den netop tilendebrogte ombygning fremtrådte så lys og venlig, eksisterer ikke mere! De to nyombyggede atelierer, den historiske samling, biblioteket, Dansk fotografisk Forenings ældre arkiver, København-kredsens arkiver, skolens arkiver, alt er som blæst væk".

Kort tid efter genopbygningen af fagskolens lokaler arbejdede Elleby på en ny gave til skolen, som det fremgår af fotograf Berghagens billede. Den 8. september 1948 var næsten 200 fotografer fra hele landet samlet til efterårs møde på Dams Hotel i Rønne. Man sang stående 'Kong Christian', og derefter tog formanden på ny ordet:

"Hvad er det, der betinger at være et godt medlem af en forening? Det er, at man har faglig dygtighed, opfylder sine forpligtelser over for samfundet og grossisterne (munterhed). Jeg er ikke i tvivl om, at alle tilstædeværende opfylder disse betingelser, og det er derfor heller ingen sag at stå i spidsen for denne forening. Imellem os sidder imidlertid et medlem, som jeg finder grund til at yde en særlig hyldest, og det er fotograf Elleby fra Østermarie. Med usvækket interesse følger han foreningens trivsel, og på indstilling fra Bornholm-kredsen har hovedbestyrelsen derfor også vedtaget at tildele ham foreningens guldnål, emblemet i guld. Det er først andet medlem, der tildeles denne hædersbevisning. Han udbragte et kraftigt besvaret leveråb for Elleby.



Fotograf Elleby lægger sidste hånd på værket af sin smukke gave til Dansk fotografisk Forening. Fot. Berghagen, Neksø.



"Se lidt venlig ud"



1850



1900



1950?



2000?

*Pludselig intonerede musikken en march, og klædt i bornholmske nationaldragter bar to unge piger en statuette ind til formandens plads. Mens blitzlysene blinkede, holdt Kaare-Rasmussen bevæget en tale, hvori han på Ellebys vegne overrakte statuetten som gave til fagskolen i København. Statuetten bestod af en figur, der forestillede en gammel, vandrende fotograf, som med hele sit udstyr omkring sig havde taget plads på en sten for at stoppe sin pibe. Figuren blev båret af en sokkel, på hvis sider Elleby, der i mange år har haft en stor kærlighed til billedhuggerkunsten, havde fremstillet motiver, som viste fotografiens udvikling fra Daguerre-typiet og til år 2000. Den korte, men smukke højtidelighed satte et særligt præg på middagens stemning, og Elleby blev stærkt hyldet for den smukke gestus, han havde vist".*

I dag - godt et halvt århundrede senere - står statuetten så, rimelig velbevaret, og pynter i en faglærers stue.

I 1966 blev Dansk fotografisk Forenings lejemål på Teknologisk Institut i København opsagt i forbindelse med instituttets udflytning til Tåstrup. Da fotografuddannelsen forinden var blevet underlagt en ny lærlingelov, henvendte foreningen sig til Undervisningsministeriet om plads til nye fagskolelokaler. Uddannelsen blev i september 1966 flyttet til den nybyggede Randers tekniske Skole. Som nyansat faglærer modtog jeg og mine kolleger et mindre flyttelæs fra den nedlagte københavnerskole, blandt mere eller mindre nedslidt fotografisk udstyr også en lille statue af en for os ukendt herkomst. Statuen blev benyttet af nogle elever til lyslægningsøvelser, men det lå ligesom ikke i tiden at respektere historien, og Ellebys spådom med henblik på den foromtalt troldebronds fare for at blive sendt i gulvet var flere gange ved at gå i opfyldelse. Den nederste del af statuettens fundament blev i øvrigt benyttet som askebæger på lærerværelset. Da soklen på et tidspunkt fik en alvorlig revne, bad skolen mig rede statuetten og indlemme den i min dengang relativt nye fotohistoriske samling.

Efter at Bjarne Meldgaard i 'Orientering' havde efterlyst yderligere oplysninger om Ellebys statuetter og jeg kunne beskrive min statuette som værende den, Elleby forarbejder på Berghagens billede, blev jeg opfordret til at affotografere statuetten til bladet her. Nu var min nysgerrighed vakt. En søndag eftermiddag fandt jeg gamle numre af Dansk fotografisk Tidsskrift frem for om muligt heri at finde flere oplysninger om skulptøren, fotograf James Gotfred Elleby. Og det blev så grundlaget for denne artikel. ●



*"Som en Fugl Fønix stig Fagskolen op af Ilden"*

# Under eet sekund!

Leif Hammelev

"Latterligt og akavet", lød nogle af de spontane domme ved synet af de første øjebliksbilleder. Fodgængere på vej mod fortovet overfor var, ligesom omnibussens forspand, bogstaveligt talt standset midt i vilkårlige bevægelser. Reaktionen kan undre, men hvor det nye billedmedie fotografiet, godt 15 år tidligere var nogenlunde i overensstemmelse med billedkunstens eksisterende normer, var øjebliksbilledet det bestemt ikke...

Blandt de fortræffeligheder en af fotografiets opfindere Louis Daguerre selv fremhævede var den hurtighed, hvormed det fotografiske billede kunne fremstilles: - "fra 6 til 30 minutters eksponering, afhængig af lysets styrke." Få år efter var minutterne blevet til sekunder og med vådkollodiumprocessen blev det fra 1851 muligt yderligere at øge hastigheden.

Lysstærk optik og følsom emulsion var forudsætningen for de stadig kortere eksponeringer, men også størrelsen af det areal lyset skulle fordeles på spillede ind og stereoskopbilledet med dets to små billedfelter på kun 7 x 7 cm, blev da også mediet der første gang præsenterede den nye landvinding for et større publikum.

Stereoskopbilledet havde med dets evne til at vise et motiv i form af en rummelig reproduktion allerede vagt opmærksomhed på udstillingen i

Crystal Palace i 1851. Nu, 5-10 år senere var dets popularitet og kommercielle succes næsten eksploderet, kunderne kunne vælge fra omfattende kataloger, og enkelte udgivere reklamerede med et sortiment på over 100.000 forskellige billeder.

Blandt disse dukkede nu enkelte, særlig engelske og franske, op med betegnelsen "instantaneous" eller "instantanée" og for første gang, blev de gader og byer, der hidtil havde været spøgelsesagtige tomme, befolket af de mennesker der færdedes i dem.

Det var, når man anbragte disse billeder i betragteren og så dem forstørrede gennem de to linser, at den livlige trafik forvandlede sig og blev til individuelt agerende personer, hvis bevægelser man kunne se fastfrosset i positurer så sælsomme, at man kritiserede dem for at være "latterlige" og "akavede".



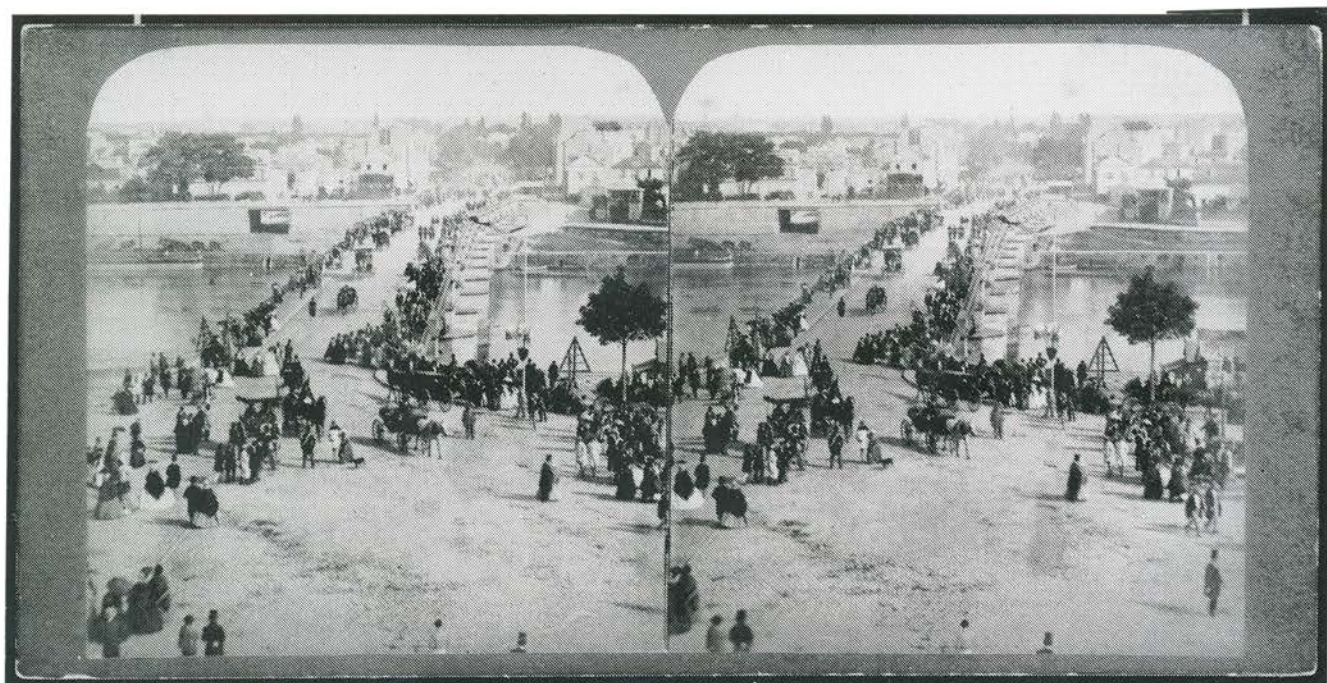
George Washington Wilsons billede af Princes Street, Edinburg er fra 1857 og regnes blandt de tidligst publicerede øjebliksbilleder. Han har haft kamera og stativ stående på hotellets altan, mens mørkekammerudstyret har været rigget til indenfor.



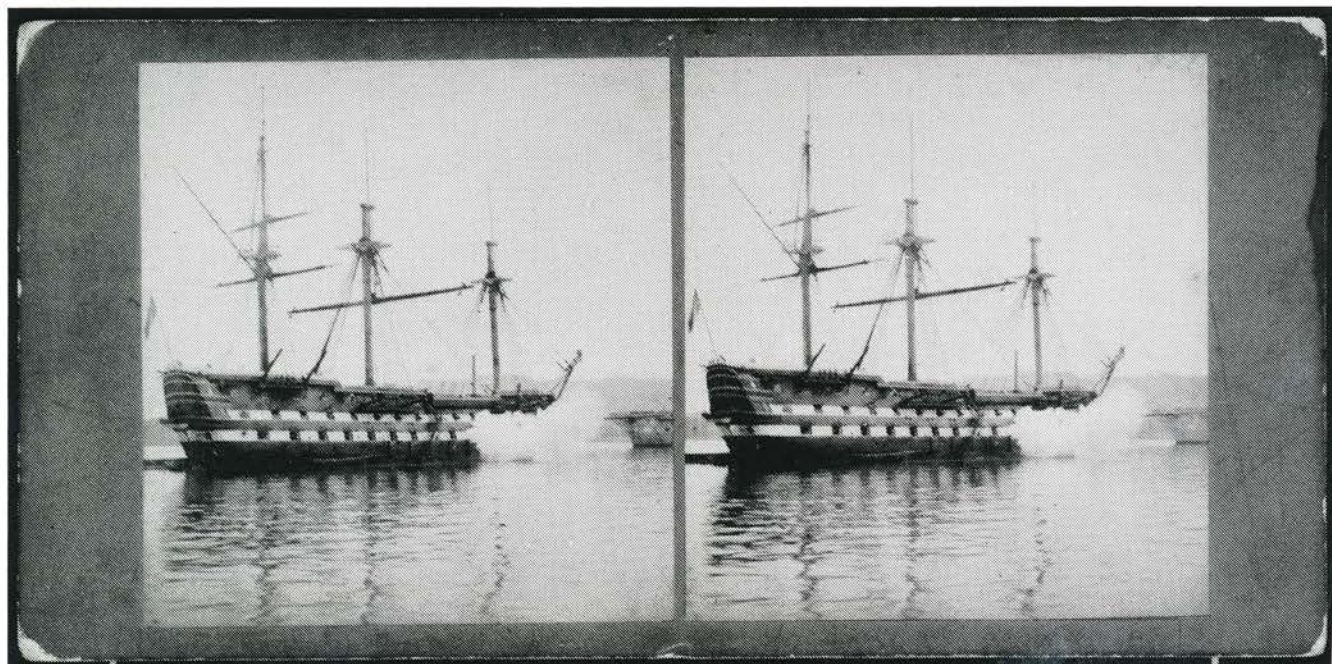
*Broadway 1859, fotograferet af Edward Anthony. Sammen med broderen havde han samme år indledt udgivelsen af stereoskopbilleder i forretningen, der lå lidt længere nede af gaden. De opnåede stor kommerciel succes, alene deres egne udgivelser kom til at rumme mere end 11.000 bestillingsnumre, billedet her har nummer 321.*

Det er sjældent at møde en så stor skepsis, i en tid hvor næsten enhver teknisk innovation var forvendt med roser. Men muligheden for belysningstider, helt ned til dele af et sekund, var ikke blot en isoleret teknologisk bedrift. Øjebliksbilledet repræsenterede samtidig en omvæltning i forhold til en af de mest grundfæstede billedmæssige normer.

Istidens hulemalere skildrede jægeren med spyddet højt løftet i den ene arm bag et bytte i fuld firspring. Bayeaux-tapetet viser vikingetidens skibsbyggere med deres tværøkser netop i den stilling, der er mest ideel for beskrivelsen af det aktuelle gøremål. Den tegnede, malede eller modellerede, eller for den sags skyld, den fotograferede skildring af et hvilket som helst



*Hundredvis af fotografer var aktive i Paris og byen nok tidens mest gennemfotograferede lokalitet. Her er en af de mange broer over Seinen skildret af Hippolyte Jouvin i 1863. Det vrirler med liv, men afstanden til den enkelte person så rigelig at det undgås at publikum konfronteres altfor direkte med de omdiskuterede "standsede bevægelser".*



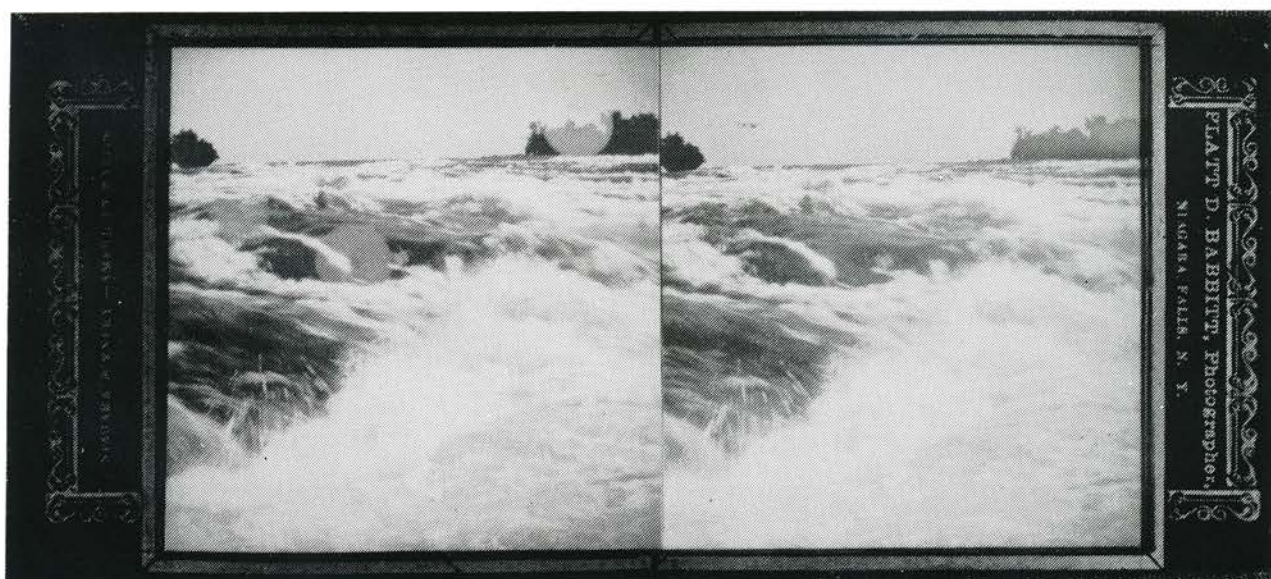
*En eksponeringstid på ca. en femtedel sekund har gjort det muligt for Geo. W. Wilson af fotografere skydeøvelserne på krigsskibet H.M.S. Cambridge, med krudtrøgen fastholdt som en klart defineret figur, der svæver i luften. Ca. 1857.*

levende væsen i en dynamisk situation, gengives i tiden op til øjebliksbilledet altid i en stilling, der er "repræsentativ" for handlingen.

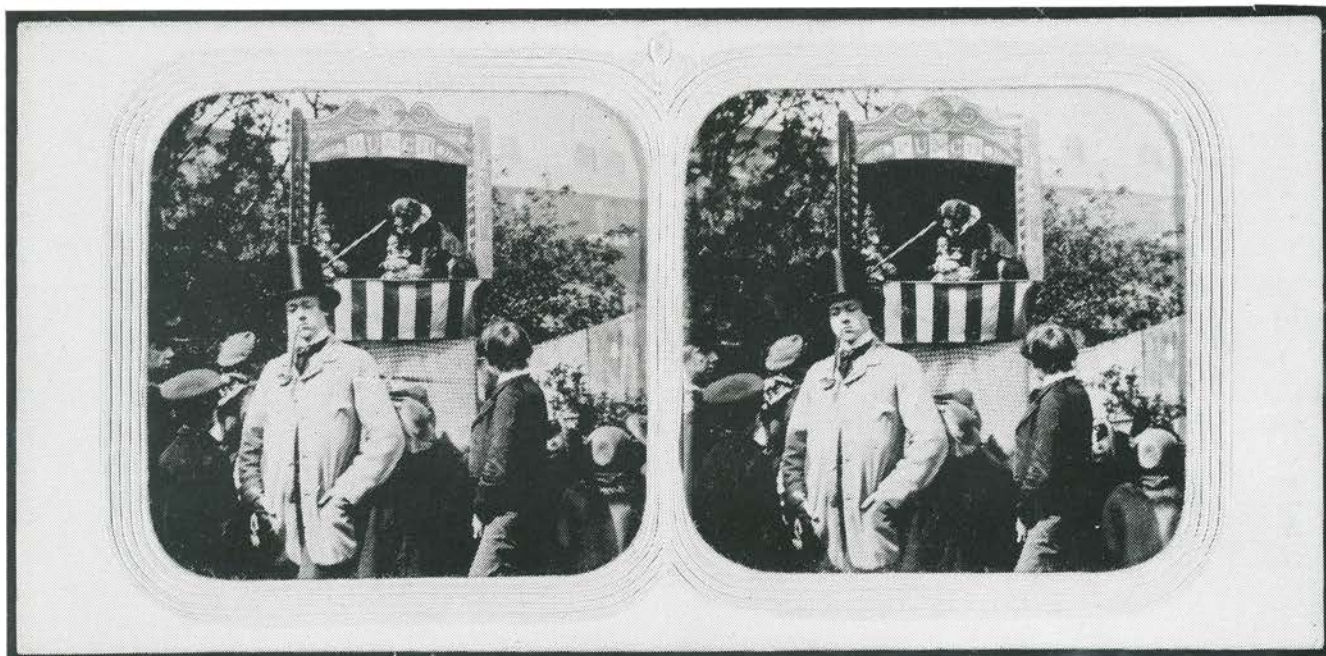
Med øjebliksbilledet må man give afkald på de arrangerede positurer. Trafikmylderet lader sig ikke instruere. Og resultatet opleves af samtiden som fremmedartet.

Størstedelen af de tidlige optagelser kendetegnes af en hvis ensartethed, mange er tilsyneladende taget fra nogen afstand, ofte fra 1., 2., og 3. sals

højde, det skyldes to ting. Dels opnåede man på den måde tilstrækkelig afstand til at camouflere den uskarphed de hurtigste bevægelser ville have givet, og dels har der højst sandsynligt været en vis uvilje blandt fotografene selv, mod at vise personer i standsede bevægelser alt for centralt i for- og mellemgrund. En modvilje der afspejler den usikkerhed fotografene har følt, når de skulle håndtere en teknik som medførte et sammensurium af irrationelle og mere eller mindre fragmentariske handlinger.



*Det er sollysens kraftige reflekser i hvirvlernes skum, der har gjort det muligt for Platt D. Babbitt at reducere eksponeringstiden til mellem en tiendedel og en tyvendedel sekund. Billedet er taget nær Niagara Falls. Stedet var dengang - og er nok stadig - landets største seværdighed, men det egentlige motiv på det dyre glaspladebillede har været de dråber, som ses fastfrosset over vandet. Ca. 1860.*



*Det er sjældent at man finder øjebliksbilleder, der som her udnytter muligheden for at skildre hverdagslivet på klos hold. Den anonyme britiske fotograf har været tæt på et af tidens mere ydmyge underholdningstilbud: et mester jakel teater med bl.a. en optrædende hund. Ca. 1860.*

Gennem de næste tyve - tredive år skete en langsom tilvænning til et billedsprog der mere end noget andet kom til at kendetegne fotografiets egenart. Men for samtiden udgjorde øjebliksbilledet et skred i forhold til tidens billedmæssige konventioner, lige så stort, eller måske endda større end da det fotografiske medie kom til verden femten - tyve år tidligere. ●



*" - Her i Danmark optagne øjebliksbilleder kendes fra midten af 60'erne" skriver Bjørn Ochsner i "Fotografi i 100 År". Regner man imidlertid Dansk Vestindien for en del af landet, vil Holt og Grays optagelser fra 1860/61 rykke deres introduktion nogle år. Torvegade set mod øst fra Kongensgade. Frederikstad St. Croix.*



### Angående FOTOAUTOMATEN

Udstilling på Museet for Fotokunst

Da mag.art. Birna Mariane Kleivan i 1991 havde kastet et blik i temanummeret 'Kanonfoto grafen' var der tændt en 'gnist' som i år springer i 'lue' i form af en bog om fotoautomatens historie. Som introduktion har Museet for Fotokunst, med Birna som kurator, etableret en spændende udstilling af kunstneriske automatbilleder.

Fotoautomaten er globalt kendt for sine identitetsbilleder, mens de færreste er bekendt med den kunstneriske brug af automatfotografiet. Allerede i starten af 1960'erne anvendte Andy Warhol fotoautomaten som et kreativt udtryksmiddel og ophøjede hermed en af populærkulturens artifakter til kunst. Lige siden er den stereotype opfattelse af automatbilledet blevet udfordret af billedkunstnere og fotografer

Udstillingens værker er forbløffende varierede, når man betænker automatens stramt udstukne rammer, som stiller ekstreme krav til timing og præcision. Hvor franskmanden Cendrillon Bélanger fremviser en fascinerende række pikant erotiske tableauer, har landsmanden, Magnumfoto grafen Luc Delahaye valgt at udforske portrætfotografiet i en serie bevægende automatportrætter af parisiske hjemløse. Herman Costa fra USA og Liz Rideal fra England, der har arbejdet med fotoautomaten i henholdsvis 30 og 15 år, demonstrerer hver på sin måde et sofistikeret billedsprog i stadig udvikling. Begge udnytter de automatens serielle forløb maksimalt fra figurative collager til sindrige abstraktioner. Jan Wenzel fra Tyskland forvandler automaten til et miniteater med rekvisitter og aktører i på én gang genkendelige og meget sært surrealistiske hverdagsscenerier. ●

Udstillingsperioden er fra 14. oktober til 7. januar 2001.

Museet for Fotokunst

Brandts Passage 37 & 43.

Åbent: Tirsdag-søndag 10-17, mandag lukket

Juli & august: Alle dage 10-17.

## Stardust

- Annie Leibovitz' fotografiske portrætter

I perioden 27. Juli - 26. November 2000 præsenterer Louisiana i Humlebæk en af vor tids fotografiske symboler - i øvrigt for første gang i Danmark. Lars Schwander fra Fotografisk Center på Gl. Strand har i et interview i det lille smukke katalog beskrevet den modne fotografs liv og levned.

Det righoldige udvalg af nutidens ikoner præsenteres på sin særegne amerikanske manér. John Lennon, Blue Brothers, og David Lynch er blevet konfronteret med Annies spejlreflekskamera og fravredet tidens forestillingsverden i lyset af at være in. Mange fotografier bærer præg af den specielle amerikanske livsholdning til omverdenen. Sammy Davis, Clint Eastwood samt et righoldigt udvalg af tidens

idoler bliver fastholdt med stor kunstnerisk indlevelse, men også på en sådan måde at det virker skræmmende på ens forhold til livets sande natur. Fotohistorien har mange facetter. Lars Schwander og International Center of Photography har arrangeret en udstilling som bestemt er seværdig. ●

## Dansk fotokunst til Paris

Fra den 16. - 19. November 2000

'Paris Photo' er Europas største og vigtigste fotokunstudstilling. Den afholdes i det fornemme 'Le Carrousel du Louvre', hvor 90 elitegallerier fra hele verden udstiller deres fotografier. Udstillingen forventes at blive set af 30-40.000 fotointeresserede tilskuere.

Northern Light Gallery er i år blevet godkendt til at deltage med et udstillingsareal på 35 kvadratmeter. Northern Light Gallery ejes og drives af vort medlem Andrew Daneman, som nu er begyndt at handle med nutidig moderne fotokunst sideløbende med de gamle historiske fotografier som stadig bliver mere og mere eftertragtet.

På udstillingen 'Paris Photo' udstiller bl.a.:

Per Morten Abrahamsen

Niels Christian Bang (1873-1936)

Henrik Brahe

Fie Johansen

Kirsten Klein

Eli Ponsaing

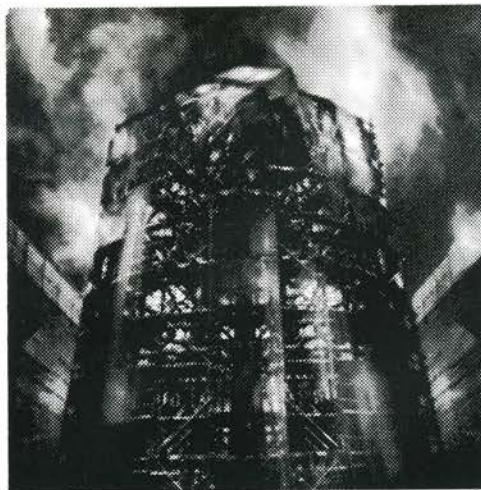
Keld Helmer-Petersen

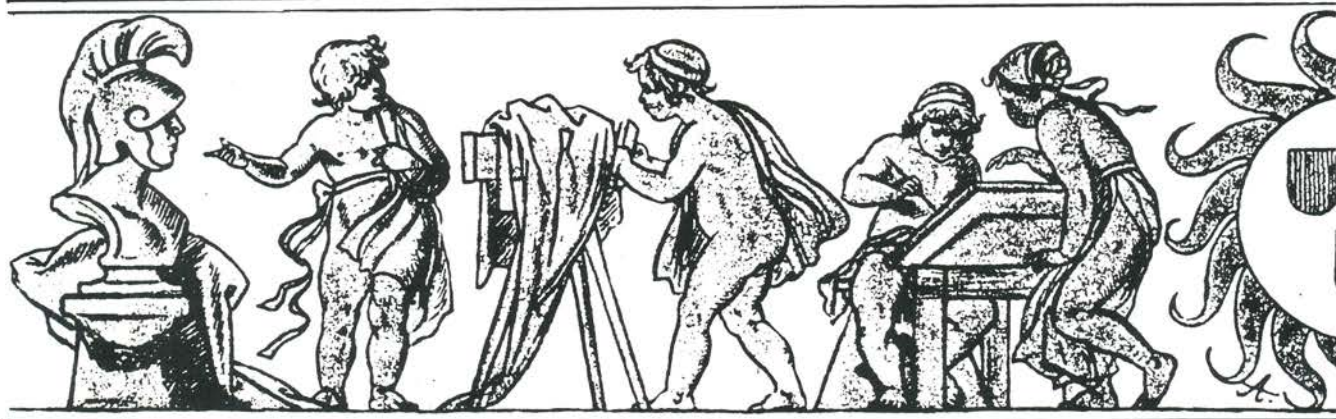
Tove Kurtweil

Hvis man er på disse kanter vil et besøg være velkomment.

Paris Photo', Le Carrousel du Louvre, 99 Rue de Rivoli, 75001 Paris.

Åbent fra 11:00 - 20:00. Yderligere oplysninger: A.D. 3860-5942.





## Dansk Fotohistorisk Selskab & Danmarks Fotomuseum arrangerer historisk fotoudstilling i Sverige

### Forhistorien

Forberedelserne går helt tilbage til sommeren 1999, hvor DFS fik en forespørgsel fra Ystad Konstmuseum om ved Hans Permbo, om vi var i stand til at sammensætte en historisk udstilling med fotografier optaget af danske fotografer i perioden fra 1839 frem til århundredskiftet.

Det stod hurtigt klart at et samarbejde med Danmarks Fotomuseum ville give udstillingsmulighederne en yderligere dimension. Hans Permbo rejste til Herning, hvor han lånte billeder og effekter fra perioden. Det stod også klart, at ideen skulle bygge på et udlån af gamle historiske fotografier tilhørende medlemmer af selskabet - var disse villige til at udlåne deres klenodier til offentlig beskuelse og de besværligheder som fulgte med. Det skulle heldigvis vise sig at alle deltagere var positivt indstillet, og nu kunne sammensætningen af udstillingsbillederne begynde at finde sted.

Med udstillingstitlen 'Dansk 1800-tals fotografi' var linien fra begyndelsen helt klar. De tidligst kendte daguerreotypier fra 1839 og det første ti-år måtte bygge på en fremstilling af fotografiske kopier af disse 'forhistoriske' billeder, som enten er gået tabt eller er placeret på museer. Fotograf Poul Pedersen, Århus stillede sig straks til rådighed med at løse denne del af udstillingsopgaven. Det næste store arbejde var at gennemgå de mange andre fotografier fra 1800-tals perioden. Af sikkerhedsmæssige årsager var det ikke muligt at anvende postvæsenet. Et personligt besøg for udvælgelsen var eneste udvej. Næste skridt var, på et senere tidspunkt, at afhente de udvalgte effekter, registrere og værdiansætte hvert enkelt billede af forsikringsmæssige årsager.

På udstillingen vil man kunne se unike daguerreotypier 'aftaget' af Mads Alstrup, Danmarks første farvebillede, et hidtil ukendt fotografi af Grundtvig og et af Peter Elfelts meget sjældne relief fotografier. Derudover en samling af de tidligste 'Københavnske Prospekter'. Nu var der kun tilbage at give de enkelte fotografier en læseværdig tekst, hvis udgangspunkt ikke var en streng fotohistorisk eller akademisk tekst - derimod en bred almen forståelig beskrivelse af tiden omkring billedet. Om det er lykkedes må hvile på publikums bedømmelse. ●

## Museumsklenodie 24



Danmarks Fotomuseum i Herning rummer andre udstillingsgenstande end tekniske frembringelser. En mindre samling af såkaldt KITSCH med foto som emne, er igennem årene tilgået museet. Statuetten af en rejsefotograf, ikke modelleret af 'Mads Malurt', men af en særlig 'talentfuld' kunstner af ukendt oprindelse - indeholder mange detaljer: en vinflaske, katten siddende på en fotobog med to filmkassetter i baggrunden, figuren udstråler en ukendt fotografers arbejdsmæssige indsats engang i 1920'erne. Statuetten er fremstillet i plast og måler 21 cm i højden.

**Ordet KITSCH betyder tarvelig forløren kunst med smagløse virkemidler.**

## Danmarks Fotomuseum i Herning får kongelig protektor

Hans Kongelige Højhed prins Joachims interesse for fotografering er almindelig kendt, og da prinsen for en del år siden blev medlem af Dansk Fotohistorisk Selskab fik man vished for, at det gjaldt mere end almindelig "hjemmefotografering".

Museumslederen for Danmarks Fotomuseum Bjarne Meldgård rettede for nogen tid siden en henvendelse til hoffet vedr. muligheden for at prinsen ville være protektor for museet. I april måned kom der så et svar fra hofmarskalatet som tilkendegav at Hans Kongelige Højhed med glæde ville påtage sig hvervet som protektor for Danmarks Fotomuseum.

Dansk Fotohistorisk Selskab ønsker Danmarks Fotomuseum og dens ledelse tillykke med denne form for 'blåstempling' af det store arbejde som er lagt i museets opbygning videreførsel og indsats for fotohistorien i Danmark. En standard, som tåler europæisk sammenligning. "Et stort museum i et lille land" - ordene kom fra en nu afdød tysk fotohistoriker, som besøgte museet for en del år siden. ●

## "Natur & kultur"

Danmarks Fotomuseums grundlægger Sigfred Løvstad har gennem mange år været en særdeles flittig fotograf. Titlen afslører motivkredsen: naturbilleder i mange afskygninger, arkitektur og rejsebilleder fra fjerne lande som USA, Kina, Japan, Thailand, Hong Kong, Ægypten og Australien, men motiverne fra brunkulslejerne omkring Søby kan han også fravriste smukke egenartede motiver - noget udstillingen tydeligt vil vise. Sigfred Løvstad har udvalgt ca. 50 billeder fra perioden 1944 frem til i dag. De fleste er farvefotografier, hvoraf en del er optaget med panoramakamera, som er velegnet til gengive store naturpanoramaer. *"Jeg planlægger ikke mine fotograferinger, men jeg har som regel altid et kamera med mig, og det betyder også, at jeg kan gribe motivet, hvis det er der"* siger Løvstad som glæder sig til at vise sine fotografiske arbejder på sin gamle arbejdsplads.

Udstillingen er også en tak for de mange års indsats i opbygningen af et fotohistorisk museum hvis ry efterhånden er kendt i store dele af Europa. ●



## Succes på Danmarks Fotomuseum

Danmarks Fotomuseum har været i arkivet og hentet en række herlige fotografier frem til tema-udstillingen 'Børn i leg - dengang'. Dengang er i perioden 1890 - 1950 - før computere, lege- og vandlande og McDonalds. Dengang en kæp kunne gøre det ud for en hest og en sten bliver en vældig kriger. Udstillingen har været et tilløbsstykke med et rykind ud over det sædvanlige - sidste dag er den 17. September. ●

### BILLEDUDSTILLINGER

6. maj - 12. juni:

"Showcase 2000"- Udstilling med digitale billeder.

17. juni - 17. september:

"Børn i leg - dengang".

Fotos fra Danmarks Fotomuseums billedarkiv af legende børn.

23. september - 5. november:

"Natur og kultur"- Fotograf Sigfred Løvstad udstiller.

11. november - 28. januar 2001:

"Glimt af den danske urskov".

Naturfotograferne Lars Gejl og Finn Olofsen udstiller.

3. februar - 1. april 2001:

"BODY - PARTS"- *Abstraction and Reality*.

Fotograf Lene Wyke udstiller.

## DANMARKS FOTOMUSEUM

Museumsgade 28, DK-7400 Herning, Tlf. 9722 5322



Åbningstider:

Tirsdag-søndag 12-16.30

I juli alle dage 11-16.30

Åbningszeiten:

Dienstag-Sonntag 12-16.30

Im Juli jeden Tag 11-16.30

Opening hours:

Tuesday-Sunday 12-16.30

In July every day 11-16.30



**Jørgen Duus: Silhuetter - skygger på væggen.**  
**Format: 23,5 x 22,5. 395 sider indbundet.**  
**Illustreret i s/h og farve.**  
**Forlag: Nyt Nordisk og Arnold Busck 1998.**  
**Pris: kr. 348,-. ISBN 87-17-06724-3.**

Silhuetklippets historie gennem 300 år er en læseværdig og spændende historie skrevet af en forfatter som har tjek på mange nuancer og detaljer omkring emnet. En gennemillustreret bog viser eksempler af klippets bedste udøvere. I afsnittet 'Foto-silhuetter' beskrives hvorledes den tyske læge Heinrich Schulze allerede i 1727 dannede billeder af bogstaver ved at udsætte kridt, der var præpareret med sølvsalte, for sollys. Kridtet dækkede han med lystæt papir, hvori bogstaverne var udskåret. Thomas Wedgwood frembragte 'rigtige fotografier' i 1802 ved hjælp af lysfølsomt klorsølvpapir. En overset detalje fra The Photographic News i juli 1887 af en fætter til Charles Darwin er spændende ny læsning om emnet. De racemæssige aspekter i at kunne udpege 'forbrydere' og andre 'suspekter' ud fra et silhuetbillede er desværre stadig aktuel i visse lande.

Jørgen Duus fortæller også om kgl. hoffotograf Peter Elfelt's små eksperimenter i 1914 med silhuetbilleder som han betegnede 'skyggerids', dvs. en fotografisk optagelse i ren profil i modlys. Bogen indeholder en lang række eksempler på danske og udenlandske silhuetkunstneres formåen, beskrevet med samtidige anekdoter og beskrivelser - gennemarbejdet og formuleret med stor indlevningsevne. Et afsnit 'physionotraci' beskriver hvorledes daguerreotypien og fysionotracien overlappede hinanden, samt historien om hvorledes daguerreotypien kom til Sydamerika. I aprilnummeret af Objektiv 2001 publiceres en artikel af vort nye bestyrelsesmedlem Leif Germann-Jensen om emnet. Silhuetklippets historie kan anbefales på det varmeste, ikke blot som en lille brik i fotografiets udviklingshistorie, men som et fyldigt og underholdende tidsbillede af de sidste 250 år. ●

**Henrik Saxgren med forord af Klaus Rifbjerg:**  
**Pylonia.**  
**Format: 35 x 21,5 cm. 120 sider indb. S/h & farvebilleder.**  
**Forlag: Gyldendal 2000. Kr. 450,- ISBN**

**Hvornår er et fotografi blevet til fotohistorie?**  
**Umiddelbart efter eksponeringen!**

Fotografen Henrik Saxgren har trukket adskillige ruller film gennem sit panorama-kamera før billedskildringen af det kolosale byggeri af 'Øresundbron' på dansk Øresundsbroen var færdiggjort. Sort/hvid billederne dokumenterer fortræffeligt det hårde fysiske arbejdes betingelser. Kjeld Helmer-Pedersens strenge silhuetkonturer fra 1930'erne får her en renæssance tilsat 'brobissernes' menneskelige karaktertræk. De fleste optagelser er foretaget i roligt vejr, dramatiske skyformationer iblandet regn slud og sne er en mangelvare. Barskhedens søgning har sin pris!

Henrik Saxgren fortæller at han har brugt to Lindhof 6 x 12 panoramakameraer uden afstandsmåler. På 1200 ASA i solskind optages på 1/125 bl. 32, hvilket giver en skarphedsdybde fra 1 m - uendelig, herved kan apparatet bruges håndholdt. Der er brugt 220 Tri-X rullefilm, hvilket

har gjort det svært at holde negativerne jævne i fremkaldelsen. De 1200 ASA jeg presser filmen til kræver to 2 bads Emofin og fremkaldertiden er kun 2 x 5 minutter. De første 30-50 film døjede jeg med skjolder. I øvrigt har jeg fotograferet hver dag i fire måneder slutter Henrik Saxgren.

Bogens udformning som én lang bro er velvalgt - ligeledes fire farveopslag, som viser bro og tunnel set fra 4 km's højde pr. side. Det ultimative 'panoramabillede' er forbeholdt NRJ. Det er lykkedes Henrik Saxgren at fastholde brobyggeriets naturstridige projekt. Man kan næsten ikke rumme det hele på nethinden. Forfatteren Klaus Rifbjerg har skrevet en 'festtale' til Pylonia som forener billedkavalkaden med oplevelsen af arbejdet med den tekniske ingeniørpræstation. Øresundsbroen er et fartens 'monster' på godt og ondt - man er i Malmø på 20 minutter med tre afgang i timen. En flot bog om dette århundredes hidtil største brobyggeri! ●

**Danske fotografier Før & Nu. Format 21 x 29 cm. 178 sider indbundet. Forlag Palle Fogtdal 2000. Kr. 168,00. ISBN 87-7248-535-3.**

I 1996 begyndte Fogdals FotoCafé i København sin udstillingskavalkade af historiske fotografier under titlen Før & Nu. Til hver temaudstilling blev der fremstillet et billedkatalog med et udvalg fra ophængningen. Disse billeder udgør indholdet af 2. samling under titlen 'Danske fotografier Før & Nu'. De 394 billeder er en perle af fotografier skabt i brøklede af sekunder, et tidens øjebliksbillede. Man tør næppe tænke på hvor mange af den slags bøger der kan bringes på markedet, og sælges. De ville ikke alle blive lige gode, men jeg tør godt stå inde for, at denne vil være blandt en af de bedste af slagsen.

Ludvig Bramsen, Andrew Daneman, Annette Theilgaard og Palle Fogtdal har været det team som har 'fremtryllet' udvalget af danskere 'taget på kroen'. De næsten 400 billeder dækker temaer som: badeliv, vejret, musik, bryllup og dyrene. Der er højdepunkter indenfor hver genre, ikke alle er guldkorn, men ingen er uvæsentlige.

Bogen fremtræder, præcis som 1. Samling, i perfekt fototeknisk tryk, intet er sparet på kvaliteten. Forteksten er skrevet af Peter Michael Hornung med sikker hånd for billedernes indhold. De sparsomme billedtekster understreger kun, at man fordyber sig endnu mere i motivet for at fravriste det sit indholdsrige budskab. At fotografiet på side 8 er fra 1926 og ikke 1904 bekræfter kun at den årvågne anmelder er en pernitengryn, som ikke må tages højtideligt. Alle ved hvor svært det er at tids- stedfæste et motiv. Køb denne bog som vil glæde dit gamle billedhungrende sind - genkalde de glemte motiver, men også berige dit indre med en stribe af fornøjelige situationer, begivenheder, tåbeligheder, og ganske almindelige menneskelige hændelser. Alt fanget takket være Louis Daguerres tilfældige 'tåbelige' opfindelse, som på brøklede af sekunder afslører menneskelige handlinger på godt og ondt - tænk hvis fotografiet ikke var blevet opfundet? F.B. ●

# 'SAMPLERDILLEN'

## Bevaring af fotografika:

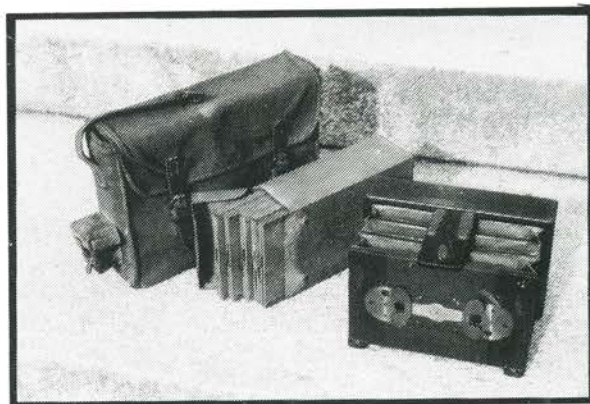
### Renover selv dine apparater!

Der bliver igen lejlighed til at praktisere kamerareparation og renovering sammen med ligesindede. Den første værkstedsaften bliver **onsdag den 4. oktober kl. 19:30 i Østerbro Medborgerhus, Århusgade 103, København Ø.**

En række emner vil blive behandlet herunder: værktøj, metoder, centrallukkeren, afstandsmåleren, spaltelukkeren m.m. For dem, som har lyst til at tage tråden op fra dette nummers artikel om **bevaring af fotografika**, vil der blive mulighed for at arbejde med andre modeller end Retina Reflex. Grundlaget for aktiviteterne er Thomas Tomosy's bøger om renovering.

**Vi mødes i alt 8 gange i løbet af vinteren og altid om onsdagen. Tilmelding:**

**Svend Frederiksen, tlf.: 5534 0819 eller E-post: mettefrederiksen@2net.dk**



## J.P.A. stereoskopisk kamera fra 1891

I den svenske by Olofström er der fundet et stereoskopisk maghonikamera konstrueret af Jens Poul Andersen (Nellerødmanden). Fhv. museumsleder Sigfred Løvstad udtaler: at der er tale om et 11 x 17 cm kamera nr.150 fra 1891 med kanvastaske og 4 alu-kassetter. Det har lige udtræk - som fastholdes af JPA's særlige konstruktion lig kamera nr. 282, s. 68 i Objektiv-temanummer nr. 66, 1994.

Apparatet er forsynet med en enkel IKKE øjeblikslukker. JPA kan have fået ideen hos englænderen J.B. Dancer, hvis stereoskopkamera fra 1856 har en lignende konstruktion. Se M. Auers: 'Kameras Gestern und Heute', s.226/227. Kameraet har desuden årstalsdateringen 1891, som kun forekommer på atelierkameraet nr.140 fra 1890. Man kender hermed 9 stereoskopiske kasseapparater, hvoraf de 7 er forskellige.

## Loppemarked i Olofström

### Søndag den 10. September

Der vil igen i år være arrangeret loppemarked på den anden side af Øresund.

Evt. interesserede kan kontakte N.H. Ottosson, Hallonvägen 11, Olofström. Tlf.: 0454 - 41256 (19:00-21:00). Fax: 0454 - 41411. Mødelokalet er Olofströms Museums udstillingshal ved vej 121 mellem Pukavig og Elmhult.

## Søges: PRAKTINA IIA i brugbar stand købes

Tlf.: 9867-4496



The 25th Anniversary Issue of *Objektiv*, Danish Society's delightful journal, contains much of historical interest. Workshop and dark chamber (Atelier & mørkekammer) with many illustrations and cartoons, as well as text, will please Daguerreian collectors. Devotees of Fox Talbot will enjoy *The Reading Establishment*. Ambrotypists are not forgotten. Few members may remember the **Polyfoto** camera which made its appearance in Toronto about 1935, at the Robt. Simpson Co. store and was operated by Bill Brightling. It produced 48 negatives on one sheet of film, any of which could be enlarged - great for capturing children. *Objektiv* tells all!

## Nye medlemmer

Tom Frydenlund  
Carl Lunds Vej 7,  
5000 Odense C.

Bleking Museum  
Boks 111  
SE - 371 22 Karlskrona  
Sverige.

Erik Flor Hansen  
Ved Linden 5,  
2300 København S.

Arrigoni Winkel  
Prinsessegade 23,  
1422 København.

Jacob Nielsen  
Bybækterrasserne 161, B,  
3520 Farum.

Finn Gunnersen  
Degnevængen 14,  
2750 Ballerup.

René Nørager  
Vendersgade 18.2.tv.  
1363 København K.

Lene Duchéne  
14, Rue John Waterloo Wilson  
B-1000 Bruxelles  
Belgien.

Gunnar Graham  
Kongensgade 45,  
5000 Odense C.

John Pedersen  
Ellegårdsvej 2.A.1.  
2820 Gentofte.

Galleri Image  
Toldbodgade 8,  
8000 Århus C.

Hans Bonnesen  
Birkebakken 25,  
3460 Birkerød.

Freddy Larsen  
Anderupvænget 35,  
5270 Odense NV.

Velkommen!

# Spejlreflekskameraer med centrallukker

## 1. Del

*Svend Frederiksen*

### En vanskelig opgave!

Jeg har tidligere advaret om, at denne type kameraer er meget vanskelig at renovere. Men har man grundlagt sin karriere som fotoreparatør ved at øve sig på billige søgerkameraer, er der ikke noget i vejen for, at man går i gang med den vanskelige opgave. I denne og en senere udgave af *Objektiv* vil jeg gennemgå hele processen, skrue for skrue. I første del går vi i gang med adskillelse. Senere kommer turen til typiske reparationer, rensning og smøring, og til slut skal apparatet samles og justeres, og læderbeklædningen ordnes.

Hele projektet vil af åbenlyse grunde tage nogen tid (*Objektiv* burde udkomme hver måned!) Men er man fortrolig med kamerareparation, vil den første artikel måske være tilstrækkelig. Det væsentligste er at få apparatet skilt ad i god ro og orden. Når man har gennemført denne del, er man jo allerede blevet en hel del klogere på apparatets opbygning, og kan evt. klare resten uden mine kommentarer. Der er også den mulighed at gemme artiklerne til hele processen er beskrevet, og derefter gå i gang.

Som bekendt var der i 50erne og 60erne en lang række apparater af denne type på markedet f.eks. Contaflex, Bessamatic, Retina Reflex, Colorflex (Agfaflex) og fra Japan Topcon Unirex og Nikkorex.

Som eksempel har jeg valgt det første Retina Reflex, som kom i 1957, og som kun blev produceret i et år. Gennemgangen er i nogen grad anvendelig også i forbindelse med de øvrige Retina Reflex modeller, men har man en af de tre sidste modeller, vil jeg dog anbefale at følge Thomas Tomosys beskrivelse i bogen "*Restoring the Great Collectible Cameras*". Deri beskrives både Agfaflex, Bessamatic, Retina Reflex III og Nikkorex Auto 35. Contaflex I er beskrevet i "*Restoring Classic and Collectible Cameras*" af samme forfatter.

### Kompliceret konstruktion

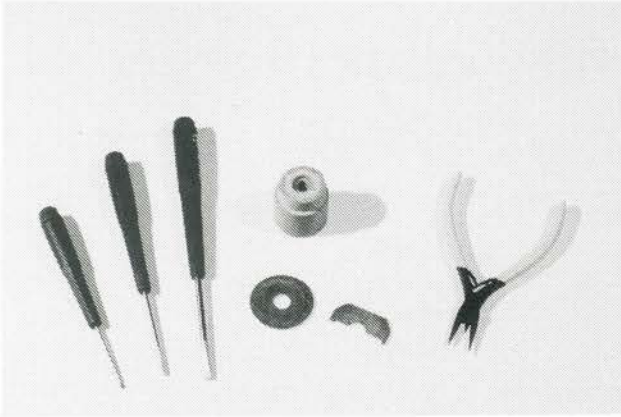
Hvorfor er de så komplicerede? Det hænger i høj grad sammen med, at spejlrefleks søgeren er kombineret med en centrallukker. Da denne sidder foran spejlet, kræves ekstra mekanik for at holde blænde og lukker åben før eksponeringen; der skal jo lys ind i søgeren. Det kræver på den anden side, at der findes en ekstra klap bag spejlet til at holde filmen i mørke. Så når man trykker på udløseren, sker der følgende: lukker i, indstilling til ar-

bejdsblænde, spejl op, klap op, lukker op (eksponering), lukker i. Her stopper de fleste modeller, men enkelte (f.eks. Unirex) fortsætter med: klap ned, spejl ned, lukker op, blænde op. Intet under, at mekanikken bliver indviklet!

Men på de fleste modeller er spejlet som nævnt oppe, og lukkeren lukket efter eksponeringen. Først når filmen føres frem og lukkeren spændes igen, fuldføres processen, og søgerbilledet dukker op. Nu er disse apparater fra 40 til 50 år gamle og trænger til en kærlig hånd. Da lukkerbladene skal lukke og åbne to gange for hver eksponering, skal de være pinligt rene for at sikre korrekt belysning. Det er almindeligt, at snavsede blade ikke lukker første gang. Så vil spejlet og den ekstra klap overtage rollen som lukker, og eksponeringstiden er helt ude af kontrol. Dertil kommer de sædvanlige skavanker med træge hæmværker. For at komme ind i lukkeren skal man på de fleste modeller afmontere frontenheden. I modsætning til søgerkameraerne kan man ikke komme ind til hæmværkerne fra forsiden. Det kan man dog godt på Retina Reflex, men i det foreliggende eksemplar var det alligevel nødvendigt at foretage en total adskillelse, da der var kommet kludder i blændelamellerne, og fokuseringen gik ujævnt.

### Begynd med toppen

Retina Reflex er i familie med IIC og IIIC og kan anvende de samme frontelementer i objektivet. I dette tilfælde er der tale om et Schneider Xenon C. Det sidder i en compur bajonettfatning, så det er let at fjerne; der er ingen grund til at lade det sidde, medens man adskiller apparatet. Derefter afmonteres toppen. Det er næsten lige så nemt, men der skal dog anvendes værktøj, så jeg minder lige om, at dette skal være i perfekt orden. Du må ikke ødelægge noget, og der må ikke blive noget væk. Man skulle tro, at det var en selvfølge. Alligevel er det svært at finde et apparat, som ikke bærer spor efter store eller små "uheld". Det kan i bedste fald være en ødelagt kær, som skyldes, at der er anvendt en forkert størrelse skruetrækker. Men nu ikke flere løftede pegefingre! Tilbagespolingsknappen skrues af. Den har almindeligt gevind, så der skal skrues mod uret. Hold kontra med en kraftig skruetrækker i gaflen i filmkammeret. Skruen i toppen af tilbagespolingsknappen skal ikke fjernes; den



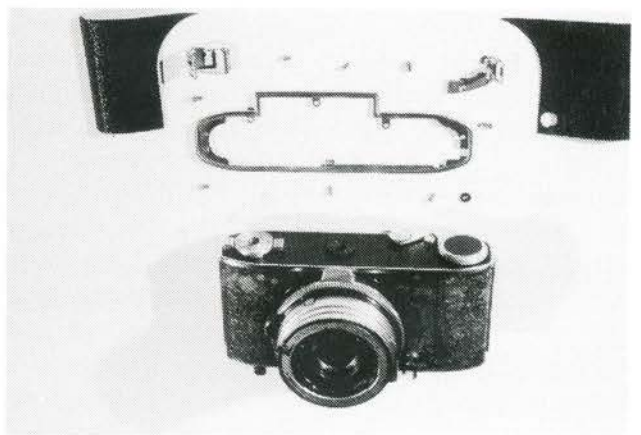
*Værktøjet skal være i orden.*



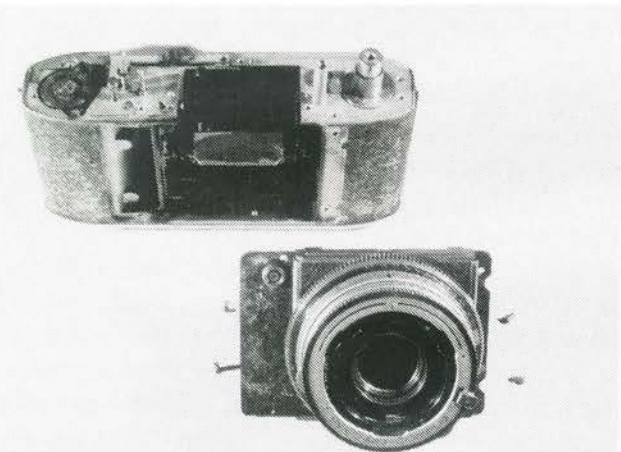
*Forreste linse element og top afmonteret.*



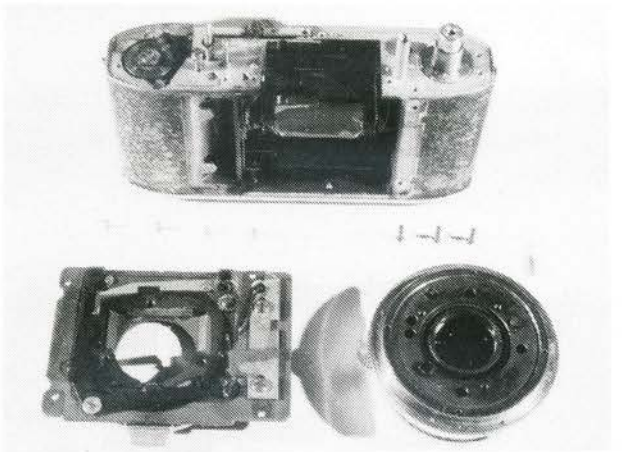
*Søger afmonteret. Mekanikken kan studeres.*



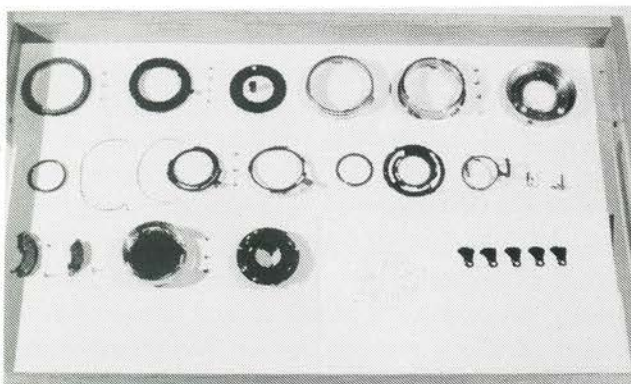
*Øverste ramme og læderbeklædning løsnet.*



*Frontenheden afmonteret.*



*Frontpladens bagside med tandkrans og interlockarm, fokuseringsenhed og lukker afmonteret.*



*Synchro compur lukkeren adskilt.*

fastholder blot filmindikatoren. Tab ikke den afstandsbojsning, som har siddet under knappen, den er løs nu. Fjern de to skruer i toppen, som er kommet til syne under tilbagespolingsknappen. Fjern skruen for enden af toppen, neden for lysmålerens indstillingsknap. Fjern skruen til venstre for prismet. Det er en glat forkromet skrue uden kær, men med to små huller. Brug en spidstang af dem type, som bruges til elektronik; de findes med meget tynde spidser. En anden mulighed er at løsne skruen med et "gummiværktøj". Sørg for have en



samling af runde ting i hårdt gummi: dørstopper, stoledupper og lign. De er effektive og sætter ingen spor. Det bedste er dog en specialnøgle, som man bør fremstille, hvis man har planer om at renovere mange apparater. Nu kan toppen løftes. Lysmåleren følger med op. Vær desuden opmærksom på to fjederpåvirkede udløserknapper, som frigøres. Den ene er til lukkeren, den anden til filmtælleren. Læg mærke til deres placering, tegn evt. en skitse.

### Afmonter søgersystemet

Tre skruer fastholder prisme, matskive og tilhørende søgerlenser. Skru dem ud og frigør dermed hele søgerenheden. Der er næppe tvivl om, at søgeroptikken skal renses inden apparatet samles igen (det vil evt. kræve yderligere adskillelse). Samtidig får man adgang til et kik ned i mekanikken. Man kan spænde og udløse lukkeren for at studere apparatets virkemåde. Læg især mærke til den kamaksel, som overfører optrækkets bevægelse fra tandstang til frontenhed. Tegn evt. skitser af de bevægelige deles indbyrdes timing, for her ligger den største udfordring, når apparatet skal samles igen.

Afmonter øverste ramme og læderbeklædningen på forsiden. De blanke rammer, som kanter læderbeklædningen, sidder delvist i vejen for en frigørelse af frontpladen. Afmonter derfor den øverste ramme. Det er den nemmeste, da den nederste kræver fjernelse af yderligere læderbeklædning. Der er ialt otte skruer. Hold styr på dem, da de er forskellige, og opfylder andre formål samtidig med, at de holder rammen. Fire af dem holder de to øjer til kameraets rem. En er med til at styre optrækkets tandstang. Pas på den lille styrerulle, som ligger under skruen i bageste højre hjørne. Den skal holde den øverste tandstang på plads. Pil forsigtigt læderbeklædningen af kameraets forside. Den er ikke af særlig god kvalitet og revner nemt. Gør alt, hvad der er muligt for at sikre, at apparatet kan bevare den originale læderbeklædning.

Klar til afmontering af frontplade. Nu går det stærkt: Fjern fire skruer, to på hver side af lukkerhuset, og frontenheden falder ud i hånden. Den todelte kamaksel sidder løst nu: red den! Man kan nu kontrollere og studere frontenhedens funktioner ved at spænde og udløse lukkeren. Men der er mange lag endnu. Fjern tre lange skruer fra bagsiden. Nu er lukkerhus incl. fokuseringsenhed frigjort. Pas på nogle små løse dele: det drejer sig om en kontaktstift med tilhørende fjeder og en messingholder med to små stålkugler i den kobling, som spænder lukkeren. Det er en fin detalje, som skal sikre en gnidningsfri forskydning af koblingen under fokusering. Endnu fire skruer fjernes, denne gang fra fokuseringsdelen, og endelig er selve lukkerhuset frigjort. Det er en synchro compur, men den er ikke til at genkende endnu. Det er en speciel udgave (CN 1110-020), som er indrettet til refleks søgerens behov. Den er

desuden mekanisk forstærket for at kunne bære de tunge frontelementer som f.eks. Curtar og Longar. Lukkeren blev også leveret til Zeiss i Stuttgart og sad i Contaflex III og IV.

### Adskil lukkeren efter behov

Man kan rense lukkeren uden at skille den ad ved at sænke den i rensesvæske, for derefter at smøre med grafit blandet i sidste hold rensesvæske (tændsvæske som Zippo el.lign.). Jeg synes, at det er en utilfredsstillende genvej, for lukkerbladene bør være helt rene og tørre. Så jeg vil gå videre med den nødvendige adskillelse af lukkeren. Der er mange dele, men ikke de store problemer:

Bageste linse-element. Kan skrues af med fingrene	
ompur navneringen	3 skruer
Bajonetfatningen	4 skruer
Lukker- og blændeskalaerne er nu til at løfte ud	
Soklen til bajonetfatningen	4 skruer
Gevindringen, som holder det egentlige lukkerhus:	

Gevindringen kræver ubetinget en speciel nøgle. Har man ikke en justerbar nøgle, kan man fremstille en fast nøgle af en ganske almindelig galvaniseret jernskive, beregnet til 8 mm bræddebolte. Sav den midt over og fil den til, så den spænder over 25 mm. Når man har fået gevindringen af og dermed har frigjort det egentlige lukkerhus, kan man studere de kontrolringe og fjedre, som skal holde lukker og blænde åben inden eksponeringen. Det hele holdes på plads af tre skruer, som ligeledes fjernes.

### Resten er velkendt:

Lukkerkontrolringen	1 låsering
Masterringen er nu løs	
Selvudløseren	1 skrue
Lukkerhæmværket	2 skruer

To dele fra udløsermekanismen er nu løse. Red dem!

Er der brug for at komme ind til lukkerblade/blændelameller fjernes tre skruer fra bagsiden. De to lukkerhalvdele kan nu skilles ad. Lukkerbladene ligger løst! De er ikke ens, så tegn en skitse. Endnu tre skruer holder blændelamellernes dækplade. Det var alt. Apparatet er klar til rengøring, smøring og reparation efter behov. Filmtransporten volder sjældent problemer, så lad den del være i fred. Der kan evt. suppleres med teflonfedt uden adskillelse. Det er en fordel, hvis man kan opbevare de mange løse dele på rad og række i den orden, som de er afmonteret. Så er man sikker på at få alt tilbage på rette plads senere. Alene skruernes længde kan være årsag til irriterende fejl, hvis man får byttet om på noget. Især i lukkerhuset er der trængsel, og skruernes længde er her nøje tilpasset (de fleste er nødt til at være meget korte). ●

# 'DIT & DAT'

## Generalforsamling & landsmøde

17. april i Odense

**Forventningerne til årets generalforsamling/landsmøde/loppemarked & anvisningssalg blev alle indfriet. Selskabets formand afviklede dagen på bedste manér!**

Formanden Svann Hugo bød de fremmødte velkommen - bekendtgjorde slagets gang, hvorefter loppemarkedet straks var i gang. De mest vidunderlige tekniske 'fotomaskiner' kunne beskues med grådige blikke. Tegnebøgerne blev hurtigt luftet og lænset til stor glæde for alle parter. Ved middagstid begyndte sulten at gnave, hvorfor man begav sig bl.a. til medborgerhusets lille restaurant, hvis smørebød m.m. var friskt og lækkert. Klokken 14:00 var det generalforsamlingstid.

### Formandsberetningen

Generalforsamlingen begyndte og Bent Olson blev valgt som dirigent. Efter at denne havde konstateret at generalforsamlingen var lovlig indkaldt - begyndte formanden sin beretning. Svann Hugo indledte med, at han egentlig hellere ville kalde det for bestyrelsens beretning, for uden en solid bestyrelse havde der ikke været noget at berette, hvorefter årets aktiviteter blev gennemgået.

September-mødet i København havde Henrik Steinmetz, som foredragsholder, hans indlæg handlede om at være impor- og eksportør indenfor foto engros, bl.a. under og efter Den anden Verdenskrig. Samme måned var der ekskursion til Det danske Filmarkiv i Gladsaxe. *Jeg tror alle de deltagende var meget berørt af hvor tæt denne samling har været på at blive ødelagt. Jesper Johnsen har nu fået et job som 'livredder', samt en lille pose penge - så der er håb om at bare en del af disse minder vil blive bevaret.* I oktober var der det årlige loppe- og anvisningssalg i København. Der var fin stemning, med beskeden omsætning. Ugen efter gik det løs i Vejle. Kaj Kempel var primus motor, og de deltagende havde efter sigende en dejlig dag med pæn omsætning. Oktober-mødet i København havde lærer Niels Hansen som foredragsholder, hvis indlæg handlede om, hvorledes man ved hjælp af fotografi kan aktivere børn som man ellers har svært at komme i kontakt med. November-mødet, blev en dobbeltforestilling. Peter Randsløv og hustru havde medbragt stereoudstyr til en to timers lang underholdning. De mange fremmødte fik en spændende oplevelse med en inspirerende foredragsholder. December-mødet i Hovedstaden var det sædvanlige overdådige anvisningssalg med en pæn omsætning.

Det nye års første aktivitet var en ekskursion til Det Nationale Fotomuseum. Vi blev vist rundt i den imponerende bygning, og fik mulighed for at stille en masse spørgsmål omkring brugen af de nye faciliteter. Januar-mødet blev ikke som annonceret med Mogens von Haven, idet han gik bort i december måned. Heldigvis lykkedes det FB at få Andrew Daneman til at komme og fortælle om ferotypiet. I januar afvikledes årets første møde i Jylland. Loppemarked samt anvisningssalg under de sædvanlige hyggelig omstændigheder. Februar-mødet var en indføring i finmekanikkens spændende verden. Svend Frederiksen tegnede og fortalte om de forskellige muligheder der er for selv at reparere sine gamle kameraer. Marts-mødet blev afviklet uden den anmeldte foredragsholder som havde fået halsbetændelse. I hast fik FB arrangeret det således at den unge fothistoriker Mette Kia Krabbe Meyer kom og fortalte om sin forskning i firmaet Jonals og Co. En historie om en banebrydende reklamefotograf. Derudover har der været afholdt kursus i restaurering af gamle kameraer. Det foregik i Østerbro Medborgerhus, med omkring 10 deltagere. Tak til Svend Frederiksen som med stor dygtighed har ledet kurset. Dette var en omtale af vore mødeaktiviteter, og nu til en gennemgang af selskabets samlingspunkt, Objektiv.

Objektiv nr. 85 indeholdt bl.a. 3. del af historien om 'Agfa', fortalt af Lars Schönberg-Hemme, og en beskrivelse af det 'Nationale Fotomuseum'. Nr. 86 havde bl.a. 4. afsnit af historien om 'Ihagee Kamerawerk' skrevet af Svend Erik Jeppesen, samt en beskrivelse af hvordan 'Kodak' fik sit navn. Temanummeret 'Lysets spor' fra 1989 handlede om, hvorledes fotografiet blev indført i Danmark. Årets temanummer var en historiske afhandling som omhandlede samme emne - set fra en kunstnerisk synsvinkel. En stor tak til Marie-Louise Berner som kvit og frit har stillet manuskriptet til rådighed. Nr. 88 i april indeholdt bl.a. starten på en længere serie om atelierets og mørkekammerets historie fortalt af Flemming Berendt, samt en personbeskrivelse af Poul Ruggaard Porse skrevet af Dorte Pedersen. Herudover har flere andre medlemmer og ikke medlemmer bidraget med forskelligt materiale. Alt med kyndig hånd serveret af redaktøren. Til slut en stor TAK til annoncører, samt en speciel tak til Carl-Hermann Hansen som har bidraget med ilægning af raster i billederne.

Til sidst vil jeg omtale bestyrelsens arbejde. På grund af investering i ny computer, samt et ekstra dyrt temanummer om Voigtländer, var der en meget lav kontantbeholdning. Derfor vedtog den nye bestyrelse, stærkt opfordret af vore revisorer, at der måtte en hestekur til. Der blev afholdt nogle budgetmøder, hvor vi fik strammet op på de forskellige udgiftsposter. Sågar kaffen ved vore medlemsmøder i København blev afskaffet. Det skulle imidlertid vise sig at vi var berettiget til at få lokalelejen refunderet gennem KUC, så kaffen blev genindført efter ganske få møder. Som i kan se af regnskabet er det lykkedes ganske pænt at få styr på udgifterne, så vi igen kan investere i udstyr til redaktionen. Dette vil være nødvendigt, hvis vi fremover skal have samme gode kvalitet på Objektiv, og mon så ikke der også kan blive et par sider mere i bladet til redaktøren. Her skal også lyde en tak til Peter Haagen, som på så fortræffelig vis styrer selskabets hjemmeside. Det er bare helt professionelt.

Der er nedsat et festudvalg med Leif Germann Jensen som leder. Selskabet fylder 25 år den 2. December, og det er netop dagen hvor vi holder den store fest. Det bliver på et tidspunkt hvor det er muligt for provinsmedlemmerne at komme over broen og hjem samme dag. Prisen bliver overkommelig, maden og underholdningen god, så der er ingen undskyldning for at blive væk. Endelig vil jeg nævne udstillingen på Ystad Konstmuseum, hvor DFS sammen med Danmarks Fotomuseum, har arrangeret en udstilling af tidlig dansk fotohistorie. Udstillingen starter 16. September, og bliver alle tiders reklame for DFS. Flemming Berendt står for udstillingen. Billeder og effekter udlånes af Andreas T. Mørch, Andrew Daneman, Tune Laug og F. Berendt

I årets løb har vi desværre måttet tage afsked med nogle af vore gamle medlemmer, som ikke er blandt os mere. Det drejer sig om Niels Magnussen, Jens Hammeken, Mogens von Haven og æresmedlem Flemming Anholm. Til sidst vil jeg gerne takke bestyrelsen for det gode samarbejde og de hyggelige møder vi har holdt. En speciel tak til Kaj Kempel for de mange år han har siddet i bestyrelsen og varetaget de jyske medlemmers interesser. Vi vil gerne kvittere for dette med en lille hilsen i form af et gavekort og endelig en tak til Henri Mæhle der afgår som revisor.

### **Kasserens beretning**

DFS's nye kasserer Svend Erik Jeppesen aflagde derefter beretning om selskabets finansielle stilling. Det omdelte regnskab blev nøje gennemgået. Kassereren anskueliggjorde det mindre økonomiske 'overforbrug' - hvorefter det kommende årsbudget blev forklaret. Gratis lokaler og kommende doneringer ville forbedre likviditeten betydeligt - således at der ville blive midler nok til rådighed for af billedscanner m.m. Regnskabet blev godkendt med akklamation.

### **Redaktøren beretning**

År 2000 var ganske enkelt helt på plads. Septembernummeret ville komme til at indholde specielt dansk fotohistorie og invitationen til 25-års jubilæet. Decembernummeret vil hovedsagelig blive et tilbageblik over de mange års aktiviteter samt et afsnit af atelier/mørkekammer-historien. Årets temanummer om kgl. hoffotograf Peter Elflet bliver årets højdepunkt i forbindelse med jubilæumsfestlighederne.

### **Indkomne forslag**

Der var ingen indkomne forslag.

### **Valg til bestyrelsen**

På valg til bestyrelsen var: Niels Resdahl Jensen, og Gunni Jørgensen. Kaj Kempel ønskede at udtræde af bestyrelsen. Bestyrelsen foreslog Kjeld Jensen, Ringkøbing. Da der ingen modkandidater var opstillet blev han valgt. Niels R. Jensen og Gunni Jørgensen blev genvalgt. Efter generalforsamlingen konstituerede bestyrelsen sig - med følgende sammensætning: Formand: Svend Hugo, næstformand: Gunni Jørgensen, redaktør: Flemming Berendt, kasserer: Svend Erik Jeppesen. Jyllands afdeling: Kjeld Jensen, best. medlem: Leif Germann Jensen.

### **Kontingent**

Bestyrelsen foreslog uændret kontingent for år 2000.

### **Valg af revisorer**

Henri Mæhle ønskede at fratræde. Bestyrelsen foreslog derpå Willy Thomsen, Holstebro, som blev valgt uden modkandidat. Lars Schönberg-Hemme modtog genvalg.

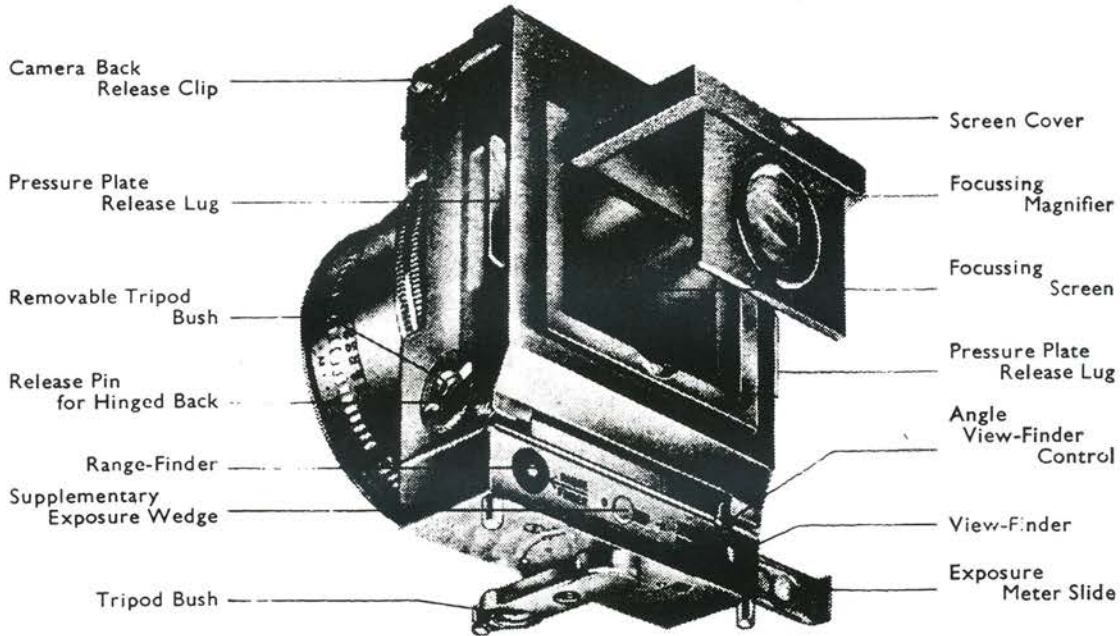
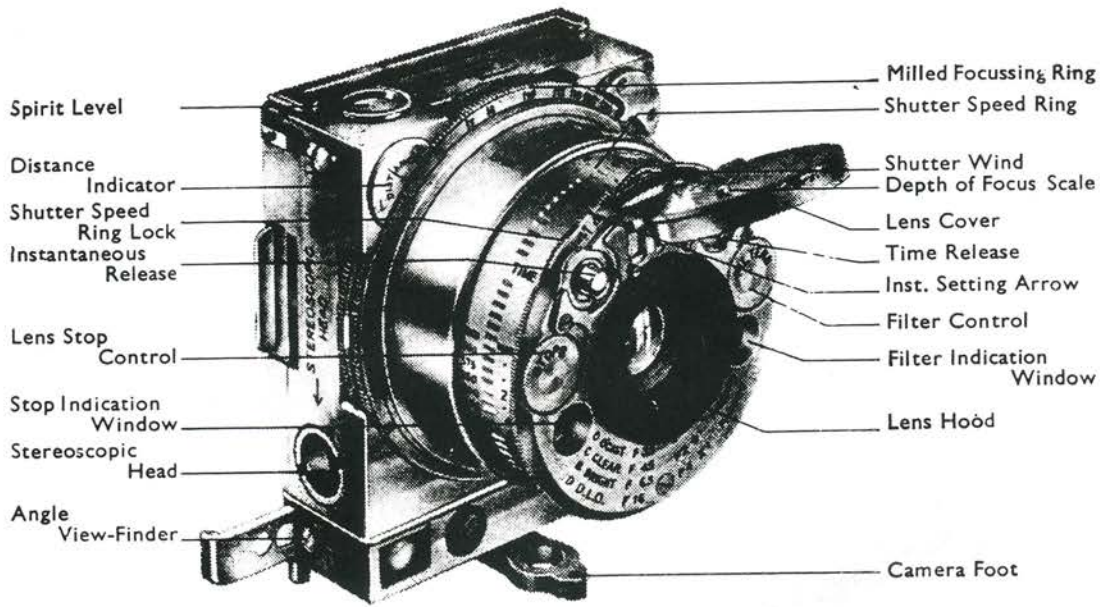
### **Eventuelt**

Enkelte medlemmer forespurgte om detaljer i bestyrelsens arbejde og fik svar herpå. Bjarne Meldgård mente at man snarest burde øge Objektivs sidetal, hvilket der blev svaret positivt på.

### **Anvisningssalg**

Dagen afsluttede med det store anvisningssalg dirigeret af Andreas Trier Mørch & Co. Alt gik lystigt fra hånden - nogle bud var bedre end andre, men alt i alt fik salgslederen afviklet de fleste effekter til rimelige priser. Om sætningen lød på kr. 3.700,- På gensyn næste år. ●





In these diagrams the Compass Camera is shown two-thirds size

### COMPASS SPECIFICATION

Exposure meter; coupled range-finder; focussing scale; right angle and direct vision view-finders; depth-of-focus indicator; screen and magnifier for composition and focussing; specially designed high-speed, wide-angle Anastigmat (f3.5) lens 37 mm., focus; lens cover and hood; shutter 1/500th to 4½ seconds and Time; set of three filters; Dimensions 2¼" x 2⅛" x 1¼" weight 7½ ozs. Negatives 36 x 24 m.m.

**£30** (Roll-film Back, £5 extra).

**COMPASS CAMERAS LTD., 57 Berners Street, London W.1**

**Beskrivelse Anvisningsalgslisten til søndag d. 16.4.2000**

Beskrivelse	Limit	H.slæg
1 Kasse med visit- og kabinetfotografier		90
2 Stereobilleder fra Europa ca. 250 stk.		650
3 Stereobilleder fra Danmark, P. Effeit og div. amatører, ca. 450 stk.		700
4 Fotokopi af P. Fangelis registrant over egne stereobilleder, 3 ringbind		50
5 12 danske bøger om fototeknik, Budtz Müller o.a.		260
6 12 danske bøger om fototeknik, Kodak, Agfa o. a.		110
7 3 fotobøger, 2 fra Japan og 1 fra Finland		60
8 Leicina 2x8 incl. 9mm. optik	B	130
9 Photopia lysmåler med booster	A	90
10 Ihagee Ultrix 6x9, gammel type	B	110
11 Carl Zeiss Jena, Triotar 4/135 for Exakta	B/C	90
12 Minolta HiMatic F	A	50
13 Rodekasse		60
14 Pentacon bælgudstyr M42/Exakta	B	70
15 Ihagee Ultrix 6x9, ny type	B	120
16 Zeiss Contessa LK, Tessar 2,8	A	60
17 Zeiss Continette, Lucinar 2,8	A/B	50
18 Refleks Korelle, Radionar 2,9	Defekt	340
19 Leitz Prado 150, Hektor	A	150
20 SX 70, Alpha 1	A/B	220
21 Yashica Electro 35, Yashinon 1,7	A/B	50
22 Minolta Weathermatic, gult undervandskamera m. original emballage	Nyt	300
23 Praktika VL, Oreston 1,8	A/B	90
24 Era Box, Frontar	A/B	80
25 Yashica LM 44 grå, Yashinon 3,5	B	360
26 Leica R 4 hus	A/B	2250,-
27 Kinax 6x9, fransk ca. 1948, med objektiv 4,5/105	B	30
28 Audax 6x9, fransk ca. 1947, Anstar 8/105 med B-taske	B	100
29 Leitz Pradovit (metallhus) med 12 og 15 cm. org. obj. m. tilh. tubus	A	400,-
30 Zeiss Contessa ca. 1953, Tessar Opton, lysm. OK, org. B-taske	A	1100,-
31 Smalfilmsoptager Elmo Super 8 Sound 350 SL	A	30
32 Smalfilmsengiver m. lyd, Eumig Mark S 810 - dual 8	A	110
33 Smalfilmsviewer GOKO dual 8 + 2 splicere	A	20
34 Durst mørkekammerlampe med 4 indbyggede filtre	B	120
35 Fotopapir, 12 ark 40x50, 12 ark 30x40, 20 ark 24x30, 125 ark 12x18		90
36 Ilford Multigrade filtersæt + ca. 50 ark fotopapir 18x24		70
37 Ica Hallo 511, Novar 6,8/135	B	100
38 Edixa Flex, Edixa Auto Cassaron 2,8/50		150
39 Voigtlander Bessa 6.5x11, Voigtlar 6,3, B-taske		90
40 Voigtlander Bessa 6x9, Voigtlar 7,7		50
41 Kodak Retina type 149, Xenar 3,5/50		190
42 Kodak Retina Ia, Xenar 3,5/50, B-taske		110
43 Agfa Billy, Igestar 8,8		100
44 Agfa Karat, Igestar 6,3/50		140
45 Agfa Standard 6x9 med rullefilmskassette, Anastigmat 4,5/105		520
46 Exa ver. 1, Meritar 2,9/50		260
47 Voigtlander Vito CL, Lanhar 2,8/50, B-taske		40
48 Rolleiflex, Tessar 4,5/75, B-taske		300
49 Zeiss Ikon Baby Box Tengor 3x4, Frontar		220

Nr.	Beskrivelse	Stand	Limit	H.slæg
50	Retina Ia type 015, Xenar 3,5/50			90
51	Retina I type 013, Xenar 3,5/50			120
52	Edixa Mat Refleks mod. B, Pentacon 1,8/50			150
53	Rollei 16 S, Tessar 2,8/25, etui			240
54	Ernamann 9x12 plade, Dobbel objektiv 11/140			150
55	Voigtlander Vito CL, Lanhar 2,8/50, B-taske			30
56	Zeiss Ikon Nettar 517/16, Novar 4,5/75			50
57	Retina Ia m. rammesøger, Xenar 3,5/50, 1/2 taske			170
58	Akarex, Xenon 2/50, Xenagon 3,5/35, Xenar 3,5/90, B-taske			900
59	Rolleiflex SL 35E, Vario Dynar 80-200 + Bauer blitz			400
60	Trækamera 9x12 til plader			900
61	Optik Hugo Meyer Weitwinkel Aristostigmat 9/120			
62	Gammelt træstativ I læderetui			220
63	Braun Paxette			30
64	Chinon CA 4			50
65	Minolta kamera med optik 2,7/38			10
66	Optik Janpol Color 5,6/80			100
67	Olympus 35 RC			110
68	Optik Isconar 4/100			40
69	Cosina 4000 S			50
70	Polaroid 600 SE, optik 127 mm.			1000
71	Olympus Pen			100
72	Konica Autorefleks 3, 1,4/57			300
73	Konica Hexanon 3,5/28			150
74	Olympus XA 1			110
75	Yashica TL/E, 2/50			50
76	Miranda Sensesorex, 1,9/50			140
77	Forstørrelsesoptik Ross Resulux			50
78	Bælg 42 mm. Novoflex 4,5/135			140
79	Kowa SE, 1,9/50			60
80	Petri FT, 1,8/55			60
81	Minolta HiMatic F			30
82	Cosina, Cosinon 2,8/135			20
83	Optik Avanan 3,5/200			40
84	Konica EE matic			20
85	Optik Soligor 3,5/135			20
86	Optik Sankor 2,8/35			10
87	Retinette			20
88	Zenith E, Helios 2/58			40
89	Super Dynarex 4/135	A		120
90	Color Skopar X, 2,8/50	A		50
91	Voigtlander Vito B, lille søger, Color Skopar 3,5/50, løs afst. måler	B		180
92	Danfoc			10
93	--- --			30
94	--- --			30



# **Ekskursion til Fotogalleriet**

**på Ystad Konstmuseum  
Lørdag den 16. september  
'Dansk 1800-tals fotografi'**



I anledning af Selskabets 25-års jubilæum og broforbindelsen til Sverige vil der være fernisering på en billedudstilling 'Dansk 1800-tals fotografi' på Konstmuseet i den Skånske østkystby Ystad.

Velkommen til at opleve denne udstilling af gamle fotografier - som her udstilles samlet for første og måske sidste gang! Medlemmer og pårørende af Dansk Fotohistorisk Selskab vil yderligere have den store oplevelse at kunne komme til Ystad via den nye bro.



**Vi mødes under URET på Københavns Hovedbanegård  
Lørdag 16/9 klokken 10:00  
Hvor DSB togfører Jan Niemann fører os sikkert med  
Öresundstoget til Ystad.**

**Tilmelding senest den 13. september på tlf.: 4919 2299.  
Gruppenbilletpris kr. 108,00 t/r. Betaling ved afrejsen.**

Efter ankomst spadserer vi direkte til Ystad Konstmuseum, gratis adgang, hvor vi bliver modtaget af museets bestyrelse.

Udstillingen 'Dansk 1800-tals fotografi' indvies ved en reception, hvorefter udstillingen tages i øjesyn. Resten af dagen kan på egen hånd bruges til at besøge nogle af den smukke bys seværdigheder bl.a. Ystadstadsmuseum i Gråbrödraklostret, Charlotte Berlins museum, som er et velbevaret borgerhjem fra 1800-tallet, Hantverksmuseet - desuden findes et Frivillige Bergnings-Corpsens museum og endelig Dag Hammarskjölds Backåkra.

**Hjemrejse: Vi samles på Ystad Järnvägsstation kl. 19:00.**

**Velkommen!**

# Jyllandsmøde i 'Kulturellen'

Lørdag den 7. oktober 2000

Nørregade 7,  
7400 Herning

## Loppemarked & anvisningssalg

### Program:

- Kl. 10:30 Vi mødes i 'Lille Sal' på "KULTURELLEN"  
for opstilling til loppemarked  
11:00 Kjeld Jensen byder velkommen  
13:00 Middagspause og eftersyn  
14:00 Anvisningssalget begynder  
17:00 Alle hjælper til med oprydning!  
Vel mødt!

**Tilmelding: SENEST den 23. September**

Kjeld Jensen. Højbrovej 19. Tlf.: 9733 5816  
6950 Ringkøbing



### Fremtidige planer for jyllandsmøderne

Da jeg for nylig er indtrådt i bestyrelsen, og har fået til opgave at arrangere vores møder i det jyske, vil jeg her kort præsentere de tanker vi har gjort os. Det er meningen at vi i fremtiden vil afholde møder forskellige steder i Jylland, således at det ikke er de samme medlemmer der skal rejse langt hvergang. Det er vort håb, at vi kan lokke nogle medlemmer til, som vi ikke plejer at se til møderne. Første gang bliver "KULTURELLEN" i Herning. Der må IKKE medbringes mad og drikkevarer. ØL & VAND købes på stedet og selskabet byder på kaffe og te. Stedets centrale beliggenhed tæt på Herning centrum - giver mulighed for at gæste restauranter.

Foruden anvisningssalg & loppemarked i efteråret samt loppemarked om vinteren, kunne vi godt tænke os, at afholde møder og ekskursioner med fothistorisk/kulturelt indhold - i stil med aftenmøderne i København. Dette er samtidig en opfordring til medlemmer, som har ideer eller kontakter til folk som kan holde foredrag, eller fremvise fothistorisk interessante steder - at give sig til kende!

Jeg ser frem til et spændende stykke arbejde i DFS i samarbejde med de øvrige jyder i selskabet.

# MØDERÆKKEN:

## 16/9 (Ekskursion) - 21/9 - 30/9 - 7/10 (Herning) - 19/10 - 16/11 - 2/12 (Jubilæum) - 7/12

Hvis andet ikke er angivet finder medlemsmøderne sted den 3. torsdag i månederne januar, februar, marts & september, oktober, november, december. Mødetid kl. 19:30 i Østerbro Medborgerhus Århusgade 103. København Ø. Tlf. 3538 1294.

### Torsdag 21. September

1. Medlemmernes helt egen mødeaften: sommerhalvårets nyrehvervelser bedes medtaget til fremvisning.

2. Gunni Jørgensen og Flemming Berendt indbyder til fremlæggelse og diskussionsoplæg: hvad forventer vi af indhold i Objektiv?

Hvad forventer vi af vore mødeaftener? Ordet er frit - kom med idéer og ønsker til evt. andre aktiviteter!

3. Aftenen afsluttes med helt specielt udbud af 'skrot-kasser', med et indhold som vil få enhver mekanik-fan til at måbe!

### Lørdag 2. december

**Dansk Fotohistorisk Selskabs 25-års jubilæum afholdes ifølge indbydelsen.**

### Torsdag 7. december

**Mødet begynder kl. 19:00.**

Årets julemøde begynder med anvisningssalg. Husk at alle de registrerede effekter **SKAL VÆRE NUMMERERET** og opstilles på salgsbordet. Kaffe/te og julebag vil blive serveret.

### Torsdag 19. oktober

Canon apparaternes historie vil blive endevendt af to eksperter på området. Jørn Moss & Niels Resdal Jensen vil dels fremvise og fortælle om disse japanske kameraers sejrsgang. Heller ikke denne aften kan vi undvære det herlige skrotsalg.

### Torsdag 16. november

Jan Fleinert samler på kinoudstyr, som han vil fortælle om ved hjælp af medbragt udstyr bl.a. en Ernemann Model 1 fra ca. 1905. Som en værdig afløser til Kurt Petersen forklares hvorledes man bliver en kreativ samler - gode råd osv. Vi skal også høre om internettets store muligheder for at opspore hvad man søger. De mange firmaers opståen og hvorfor man blev overhalet indenom er en anden spændende historie. Også lysmålerens historie vil blive omtalt, Jan Fleinert har selv omkring 100 stk af slagsen. Har man kinoudstyr som kræver en nærmere analysering er man velkommen til at medbringe dette. Aftenen afsluttes med 'bal' omkring 'skrotbunken'.

## Mødereferat

### Torsdag 16. marts.

Mette Kia Krabbe Meyer fortalte om sit store arbejde med at grave historien frem om reklamefirmaet Jonals og Co. Vi fik en levende beskrivelse af hvor svært det havde været at finde originalt billedmateriale til hendes udstilling på Gl. Holtegaard. Fotografiet som reklame og salgsmiddel var noget ganske nyt i Danmark i 1930'erne. Herman Bentes smukke illustrationer bl.a. til kunsthåndværksbøger er stadig en fryd for øjet. Mette Meyer havde medtaget et lille udvalg af fotografier som blev ivrigt studeret. Som sædvanlig var de fremmødte meget videbegærlige og kunne endog fremkomme med ny viden, som var foredragsholderen ubekendt. Tak til Mette Meyer som modigt turde komme med kort varsel - på grund af den annoncerede foredragsholders pludselige sygdom. Vi afsluttede med det traditionelle skrotsalg, som ingen ende synes at tage!



# SPALTELUKKEREN

**Kurt Petersen ender måske på STATION NEXT?** De første spæde trin er ved at blive taget til branchens fælles eksperimentarium for levende billeder. Idefolkene bag projektet er Lene Neergaard Jacobsen, tidligere PR-ansvarlig for Zentropa, Filmbyen, og Mogens Svane DR, tidligere medlem af DFS. Station Next skal være en selvejende institution og koble undervisnings-, museums- og underholdningsaktiviteter sammen i et professionelt og attraktivt miljø. Tanken er, at det skal ske i Filmbyen i Avedøre, hvor f.eks. den tidligere gymnastiksal kan blive rammen om en del af projektet, som skal have flere afdelinger. Foreløbig er der nedsat en initiativgruppe med repræsentanter for branche og undervisningsinstitutioner samt kommuner og amter. Pilotprojekterne Filmlejrskolen, filmmultimedieklassen på Avedøre Gymnasium og Hvidovre Kommunes Filmvæksthus, der introducerer unge i fritiden for filmens historie og genrer. Herudover kigger initiativgruppen bl.a. på at etablere et uddannelses- og workshop-afsnit, et filmens museum med Kurt Petersens samling som base samt en biograf med café!

**Hendes Majestæt dronning Margrethe** har udtrykt "en varm tak" for modtagelsen af et indbundet eksemplar af Marie-Louise Berners afhandling 'Lysavlede fuldtegninger. Fotografi, kunst og videnskab i Danmark 1839-40', som bl.a. bygger på en korrespondance fra Kongehusets privatarkiv.

**Magister i filmhistorie, Maguerite Engberg** vil i en række artikler fortælle om tidlige danske filmfotografer. Personer som specielt har betydet meget for dansk films høje stadi

**Det Nationalhistoriske Museum på Frederiksborg Slot** har erhvervet et fotografi af Margot Lander som Svanepriksesse fra 1945 signeret af Rigmor Mydtskov, samt en samling fotografier med H.C. Andersen optaget på familien Melchior's landsted Rolighed bl.a. digteren sammen med maleren Carl Bloch.

**Verdens største billedbureau Getty Images** har opkøbt The Image Bank - samlet antal fotografier 60 millioner!

**Et af de meget sjældne militærkameraer** fra Den anden Verdenskrig har skiftet ejer. Leica 250 GG med motor, fremstillet i 1942 fik hammerslag ved Dkr. 475.000,-

**Den kendte tyske fotohistoriker Werner A. Umstätter** forsøger at puste nyt liv i et stort fotohistorisk museum. Kamerafirmaet Herbst & Firl's gamle hus i Löbauerstr. 7, Berlin vil blive forsøgt restaureret. Der tales om 4 gange 350 kvadratmeter areal som bl.a. skal repræsentere firmaerne: Hugo Meyer, Koppe & Moh, Kreckler & Ehrentraut, Curt Bentzin, Mlitz & Kügler, Paul Quill, Gaerting & Thiemann samt Görlitzer Camera Werke.

**Fotohistoriske bøger som udgives af Lindemanns Forlag** i Stuttgart kan bestilles med fordel på DANMARKS FOTOMUSEUM bl.a. KADLUBEKS KAMERA-KATALOG. Indholdet omfatter ca. 22.000 kameraer, 3.600 billeder. Ring på 9722 5322 og gør din bestilling!

**Det er stadig muligt** at bidrage med en jubilæumsgade til DFS benefice-auktion den 2. December, man ringer blot på følgende telefon eller faxnummer 5682 0491.



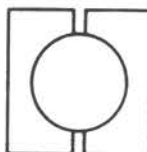
Fabrikvej 7 DK-6270 Tønder  
Telefon 7372 3211

# NJAL FOTO

NJALSGADE 22 - 2300 KBH. S. 3254 5590



Fax: 3254 3858



## KODAK & H-COLOR

DE FORENEDE FOTOLABORATORIER A/S

# Kamera- specialisten

# AGFA



FREDERIKSSUNDSVEJ 136 - 2700 BRØNSHØJ -

TELF/FAX: 3860- 6317.

## GOECKER PROF-SERVICE 35 82 11 00

Tilrøgsvej 13A • 2200 København N  
Postboks 666 • Fax 35 82 52 00

# ◆ Polaroid

Toftebakken 2 G

Postboks 9

3460 Birkerød Tlf. 45 82 52 90

Fax 45 82 52 95.

Christianshavns



brugt foto  
købes -  
køb - salg -  
bytte

FILM fremkaldes  
og kopieres

artikler TORVEGADE 55

Telefon: 3257 7871

## ALT I TRYKSAGER

IDÉ/LAYOUT, DTP, REPRO.

1, 2 & 4-FARVE OFFSET, DIGITALT TRYK,  
MASSEKOPI, FARVEKOPI, GIGANTKOPI  
BOGBIND OG USTANSNING



## TOBEMO OFFSET A-S

SMEDEVANGEN 2 • 3540 LYNGBY • TLF. 48 19 28 48



FOTO SLARAFFENLAND

# Platan Foto

VESTERBROGADE 179

Telefon 3321 4476

Åbent: ma-to, 9-17.30, fr 9-19, lø 9-13  
50% RABAT PÅ FOTOARBEJDE - POSTORDRE

Fax: 3131 1416

# HERBST & PREUSS FOTO



ØSTERBROGADE 54 - 2100 KØBENHAVN Ø. TELF: 3542 7117

COLOR FOTO  
LYNGBY

COLOR FOTO  
FREDERIKSBERG

COLOR FOTO  
ESPERGÆRDE

HØRSHOLM FOTO  
HØRSHOLM

4 5 8 8 3 6 7 6

3 8 1 0

8 2 1 3

4 9 1 3

2 3 7 7

4 5 8 6

0 3 5 0

## BESTYRELSE, ADRESSER M.M.

### Formand

Svenn Hugo  
Orebyvej 27,  
4990 Sakskøbing.  
Tlf: 5470 5595  
Vildmanden@email.dk

### Næstformand

Gunni Jørgensen  
Dådyrvej 23, Ejby  
4623 Lille Skensved.  
Tlf. og fax: 5682 0491  
gj@olympia.dk

### Redaktør

Flemming Berendt  
Postboks 49  
Teglgårdsvej 308,  
3050 Humlebæk.  
Tlf. og fax: 4919 2299  
dfs@post.tele.dk

### Kasserer

Svend Erik Jeppesen  
Møllevangs Allé 67,  
8210 Århus V.  
Tlf.: 8610 5284  
l-se.jeppesen@stofanet.dk  
Giro konto nr. 1 50 64 47

### Anvisningssalgsleder

Niels Resdahl Jensen  
Rygårds Allé 33A,  
2900 Hellerup.  
Tlf. og fax: 3962 0962

### Best. Medlem

Leif Germann Jensen  
Gl. Kongevej 172c.II,  
1850 Frederiksberg C  
Tlf.: 3321 4367

### Jyllandsafdeling

Kjeld Jensen  
Høbrovej 19, Hvingel  
6950 Ringkøbing.  
Tlf.: 9733 5816  
kmogkj@post5.tele.dk

### Møder: København

Vinterhalvåret  
3. torsdag i måneden kl. 19.30  
Østerbro Medborgerhus  
Århusgade 103,  
2100 København Ø.  
Tlf: 3538 1294

### Møder: Jylland

Oktober og januar/februar  
'Kulturellen'  
Nørregade 7,  
7400 Herning.

**Æresmedlemmer: Sigfred Løvstad - John Philipp - Kurt Petersen**

### Redaktion

Objektiv udsendes i april, september og december. Gamle numre kan købes.

Ca. hvert andet år udsendes en opdateret medlemsliste.

Indholdsfortegnelse over alle numre af Objektiv kan rekvireres.

### Henvendelse: Flemming Berendt.

#### internet & E-post:

<http://home0.inet.tele.dk/dfs/>  
dfs@post.tele.dk

#### Webmaster

Peter Haagen  
Tlf.: 8669-6057  
haagen@post6.tele.dk

### Økonomi & adresseændring:

Kontingent: kr. 300,-. (Medlemsperiode: 1. Januar til 31. december).

Girokort udsendes med decembernummeret af Objektiv.

Kontingentet skal være betalt senest **1. Februar**. DFS's gironummer **1 50 64 47**

### Henvendelse: Svend Erik Jeppesen.

### Anvisningssalg & loppemarked:

Medlemskab af DFS er obligatorisk for at kunne deltage i køb og salg. Sælger og køber betaler hver 12,5% i salær til DFS.

Skriftligt bud fremsendes til anvisningssalgslederen. Anvisningssalg afholdes normalt på generalforsamlingen i april, i

oktober i Jylland og decembermødet i København. Skriftlig tilmelding af fotografika senest **1. marts, 10. august og 1.**

**november**. Derudover afholdes loppemarked i januar/februar, april, september og oktober.

### Henvendelse: Niels Resdahl Jensen.

### Følgende har bidraget med materiale eller andet:

Carl Hermann Hansen - Cote Cuculiza - Ystad Konstmuseum - Danmarks Fotomuseum - Poul Pedersen

### Indsendt materiale er underlagt bladets almindelige layout.

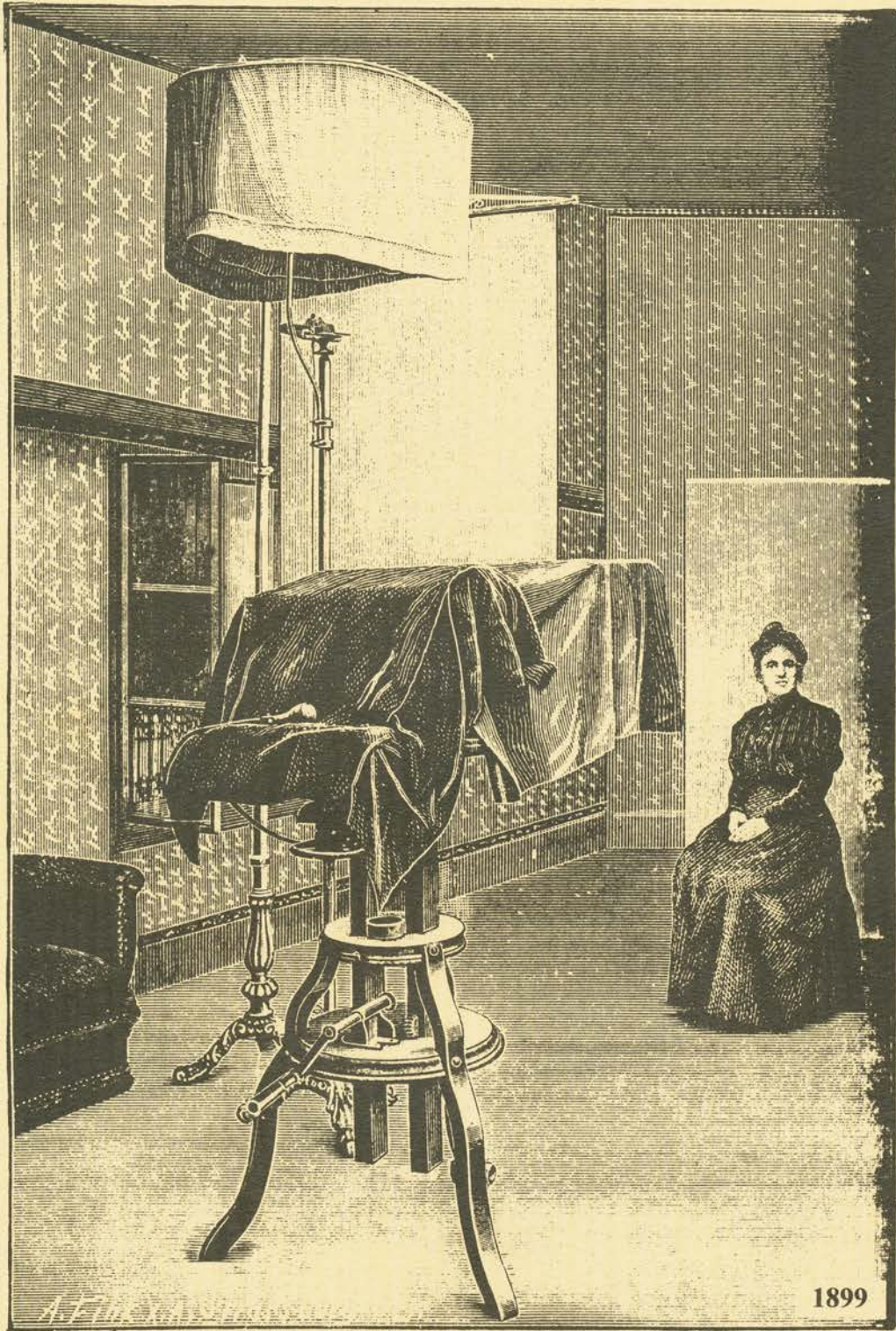
ISBN 0107-6329 Denmark

Alle rettigheder forbeholdes. Mekanisk, fotografisk eller anden gengivelse af skriftet samt dele deraf er KUN tilladt efter skriftlig tilladelse fra Dansk Fotohistorisk Selskab.

No part of this publication may be reproduced in any form without permission in writing from the Copyright holder.

Copyright Dansk Fotohistorisk Selskab ©. All right reserved under international Copyright Convention.

Tryk: PE Offset, Tømmervej 9, 6800 Varde.



# PHOTOGRAFICA

CLASSIC CAMERAS

SKINDERGADE 41 • 1159 KØBENHAVN K • TEL 33141215 • WWW.PHOTOGRAFICA.COM

