

Portræt af en samler ...

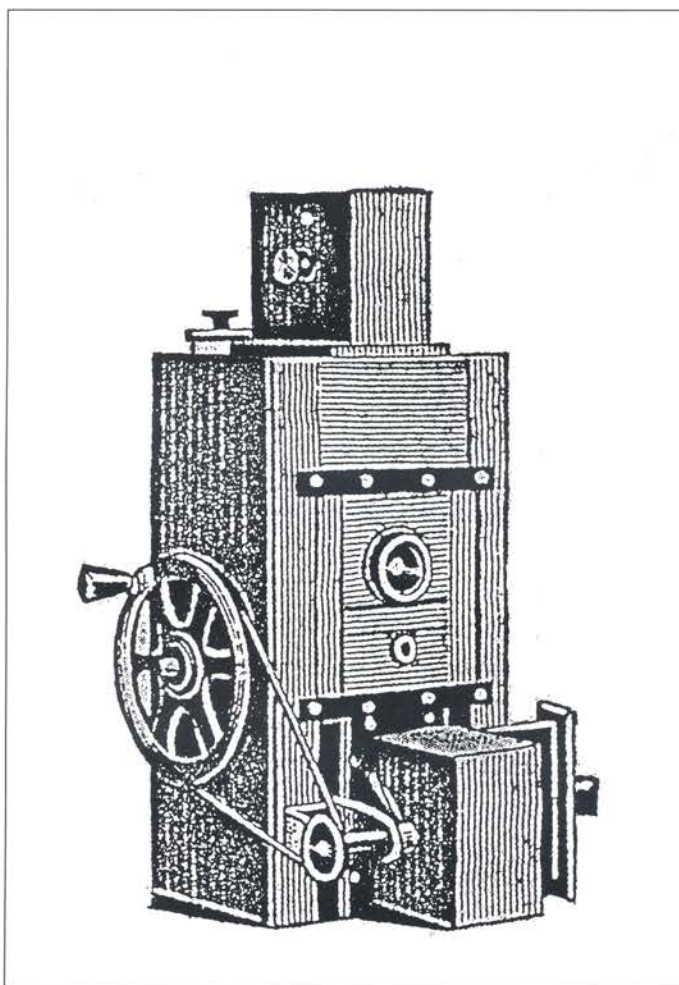
Projektleder	Mogens Svane
	Svane Film Media
Foto	Flemming Berendt
Computer	Niels-Ove Rolighed
Redaktion	Flemming Berendt

Forside:

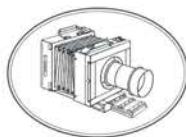
En af hjørnestenene i Kurt Petersens samling er det engelske 'Pictorialograph' fra J.W. Rowe & Co. Det er delvis håndbygget i træ, messing og stål. Hvorledes det er kommet til Danmark er stadig uklart. Men det blev fundet på loftet af Bramminge Bio i 1973/74.

Temanummer - katalog

1997



Portræt af en samler...



Redaktionen takker hermed de personer og institutioner, som har medvirket til realiseringen af dette temanummer:

René Christensen
Cote Cuculiza
Peter Risby Hansen
Steen Linke Larsen
Sigfred Løvstad
Bjarne Meldgård
Birte Olsen
Poul Pedersen
Thomas Schlichthng
Flemming Svane-Petersen

Det Danske Filmmuseum
Danmarks Fotomuseum

Tak til Det Danske Filmmuseum og Filmproducenternes forening Filmkopi for økonomisk støtte.

Tak til TeleDanmark for køb af den filmhistoriske samling og donation til Det Danske Filmmuseum.



Kurt Petersen fotograferet med sit sidste privatejede drømmekamera, som har tilhørt Poul Ejbye, konstrueret af André Debrie i Frankrig 1908. Foto: Flemming Berendt, 1997.

Dansk Fotohistorisk Selskab vil gerne med dette temanummer fremhæve Kurt Petersen som en af tidens store samlere af kinematografisk udstyr. Hans enestående samling kan måle sig med de bedste på europæisk plan.

Kurt Petersens evige søgen efter filmudstyr inden- og udenfor vort selskabs rækker er legendarisk. Det omfattende kendskab til fagområdet har skabt stor respekt om hans person. Det Danske Filmmuseum, Danmarks Tekniske Museum og Danmarks Fotomuseum har haft stor glæde af denne viden gennem tiderne.

Det har altid været Kurt Petersens uselviske mål, at samlingen måtte forblive i Danmark til gavn og glæde for kommende filmentusiaster. Med titlen æresmedlem af Dansk Fotohistorisk Selskab takker vi for, at dette blev muligt.

I et tæt samarbejde med Det Danske Filmmuseum i København og Svane Film Media har det været muligt at fremstille dette skrift, hvis indhold genspejler ikke blot den omfangsrige samling, men også er en beskrivelse af samlerens tanker, motiver og visioner.

Flemming Berendt



DET DANSKE FILMMUSEUM

Jeg er glad for, at jeg som en af mine sidste handlinger på Det Danske Filmmuseum får lejlighed til at takke Kurt Petersen for hans enestående indsats gennem 40 år med at samle på kinematografisk udstyr.

Ligesom så meget andet godt, bl.a. Det Danske Filmmuseum, er det et privat initiativ, der står bag ideen. Men mens Filmmuseet lidt efter lidt blev en offentlig institution med alt, hvad dertil hører af finansiel støtte og bureaukratisk styring, forblev Kurt Petersens samling et privat foretagende, som Kurt Petersen alene finansierede, men som han også havde den fulde kontrol over.

At samlingen er imponerende vil andre, der er mere vidende på området end jeg er, kunne bevidne. Men jeg er meget glad over, at det lykkedes os at sikre samlingen for Danmark og endog for Det Danske Filmmuseum, da Kurt Petersen for to år siden besluttede sig for at afhænde sit livsværk. Det lod sig gøre takket være en generøs gave fra TeleDanmark til Filmmuseet.

Det var lykkeligt for Filmmuseet at kunne overtage denne samling, som vi kunne vise frem på den første udstilling i det nye filmhus. Men jeg tror også, at det var en lykkelig løsning for Kurt Petersen, der stadigvæk vil have adgang til sine apparater og effekter. Det er mit håb, at Kurt Petersens samling kan indgå i en frugtbar sammenhæng med den samling af apparater og effekter, som museet havde i forvejen, og at vi kan få et filmmuseum i ordets egentlige forstand, i lighed med de museer, der findes i Paris, London, Frankfurt, Düsseldorf, Torino og New York. Den danske films historie burde være berettigelse nok.

Ib Monty

Offer for en samlermani

Kurt Petersens drengedrøm om at komme til filmen gik aldrig i opfyldelse. Alligevel sætter den 61-årige tidl. auditoriebetjent sig nu spor i filmhistorien via sin store og enestående apparat-samling, hvis 400 apparater giver et vue over filmens tekniske udvikling såvel i Danmark som internationalt.

Peter Risby Hansen

Kurt Petersen er født i 1935 på Frederiksberg som søn af en bygningsmaler og en syerske, men trods håndværker-baggrunden, så var den unge Kurt også fra første færd eksponeret for mere kunstneriske strømninger. Faderen arbejdede nemlig meget i Tivoli, og det førte til et bekendtskab med datid-ens Pjerrot (Karl Pedersen), der også havde sin gang på Nordisk Film. Desuden havde både morfaderen og en faster arbejdet som statist på flere film. Morfaderen bl.a. i Emanuel Gregers farce „Skaf en Sensation“ fra 1934. Faderen havde ydermere en kammerat, der arbejdede som kontrollør i den nærliggende Platan Bio. Også biografens operatør boede i nærheden og var en god bekendt af lille Kurt, der ofte var oppe i operatørrummet.

Celluloid i blodet

I højere grad end disse „nætter i paradiset“ var det dog fasterens eksemplar af Urban Gads bog „Filmen - Dens Midler og Mål“, der for alvor gav Kurt Petersen celluloid i blodet. „*Det var disse billeder, der kunne få fantasien til at løbe over. Jeg håbede jo at jeg også engang kunne komme til filmen. Min store drøm var at blive fotograf,*“ fortæller Kurt Petersen.

Rampelyset trak imidlertid også i den unge Kurt, der bl.a. kom til at spille over for selveste Helge Kjørulff-Schmidt i Gutenberghus' reklamefilm „En skolehistorie.“ Kurt optræder her som skarnsungen, der afbryder skolelærerens (Kjørulff-Schmidt) henførte gennemgang af danmarkshistorien ved at skyde med papirkugler. En anden statistrolle, i en film med Carl Brisson, gik desværre i vasken, fordi lille Kurt ikke kunne synge.

Et „fornuftigt“ erhverv blev selvsagt en nødvendighed, og da forsøget på at komme i lære som fotograf glippede, endte Kurt Petersen med en uddannelse som linierer i et bogtrykkeri. Efter mange år i bogtrykker-branchen havnede han i jobbet som auditoriebetjent på Herlev Sygehus, hvor det bl.a. har været hans opgave at passe hospitalets AV udstyr.

Men drømmen om filmens verden døde ikke så let. Kurt Petersen anskaffede sig sit første filmkamera i 1954, et 8 mm Movikon K8, og snart var han en meget aktiv smalfilmamatør og en efterspurgt fotograf på smalfilmklubbens produktioner. Samlingen blev så småt grundlagt, da han begyndte at anskaffe større og bedre kameraser - uden at skille sig af med de gamle modeller.

Kurt Petersens fotografiske kunnen fandt også anvendelse ved en enkelt semi-professionel opgave. Nemlig færdselsfilmen „Gaaende, pas på“, hvor han en tidlig søndag morgen med sit fine 16 mm Arriflex kamera var med til at lave optagelser på den politi-afspærrede og helt øde Rådhusplads i det ellers så tæt befærdede København. „*Det var min sjoveste oplevelse indenfor filmindsplining,*“ siger Kurt Petersen.

Det praktiske arbejde med diverse filmformater i smalfilmklubben måtte dog senere vige pladsen for Kurt Petersens store interesse for apparaternes historie. I 1977 blev Kurt Petersen „vakt“ og gik ind i det dengang relativt nystartede Dansk Fotohistorisk Selskab, hvor han lige siden har været et både aktivt og afholdt medlem.



Tivolis grundlægger Georg Carstensen var blandt de første til at prise og udnytte fotografiets opfindelse - så hvad var mere naturligt end at lade sig forevige med et „rigtigt“ filmkamera i eventyrhaven i slutningen af 1970. Kurt som soldaten i „Fyrtøjet“ med sit drømme-kamera, en Debrie!

Det forjættede land i Valby

„Jeg har også prøvet at søge ind ved Nordisk Film. Jeg har tit stået og kikket ind over plankeværket til det forjættede land i Valby,“ siger Kurt Petersen, som dog blev torpederet af egen beskedenhed. Da cheffotografen ville tilbyde ham jobbet som assistent på spillefilm, endte Kurt Petersen med i stedet at blive smidt på porten, idet han kun turde anmode om at få lov at starte med kortfilmproduktion i den afdeling af Nordisk Film, der dengang blev kaldt for „Lille Bjørn“. „Vi snakkede lidt frem og tilbage, og så spurgte han om, hvor jeg ville begynde, og jeg regnede med, at jeg skulle begynde nede ved kortfilmen. Men det skulle jeg aldrig have sagt, for han var spillefilmsfotograf, og så sagde han: så kan du godt gå igen!“ - fortæller Kurt Petersen med en skuffelse, der selv her mange år efter stadig er helt åbenlys.

En anden uforløst drøm for Kurt Petersen var at blive kustode for Det Danske Filmmuseums apparat-samling. Han blev dog givet adgang til museets allerhelligste og i almindelighed lukkede materialesamlinger. Det er hans studier her, samt hans eget unikke, engelske Rowe trækamera fra 1897, der gav ham stof til en hypotese, som går imod de etablerede filmhistorikers teorier om, at det første filmkamera i Danmark var af fransk fabrikat. Kurt Petersen mener i stedet, at der er belæg for, at det første kamera i landet var engelsk, samt at de tidligste film blev optaget af Danmarks første biograftejer, Wilhelm Pacht, og ikke som hidtil antaget af dennes kollega, kgl. hoffotograf Peter Elfelt.

Berygtet kamera-blodhund!

Dog er det hele tiden apparaterne, der har stået Kurt Petersens hjerte nærmest, og det er dem, han med en blodhunds næse og stor flair for en god handel har støvet op på loppemarkeder, hos fotohandlere, marskandisere, gamle filmfolk og filmstudier. „Jeg tror jeg har været helt berygtet,“ indrømmer han. Indledningsvis dannede en lille to værelses lejlighed i Skovlunde, som også skulle rumme kone og to børn, rammen om samlingen. Senere, efter en skilsmisse som dog angiveligt ikke skyldtes apparatsamlingen, fik den nu efterhånden vildt voksende samling lov at brede sig til det meste af lejligheden. Selvom

Kurt Petersen beskedent mener, at han ikke har mødt stor konkurrence fra andre samlere, så beretter han dog med slet skjult faglig stolthed om sine mange gode køb: Det meget sjældne Rowe kamera, der blev erhvervet for 7.000 kr. for næsen af to svenske filmfolk, der bød 40.000 kr.; det flotte russiske Automatic 35 mm. filmkamera købt for to flasker slave-whisky; et næsten ubrugt 16 mm Bolex kamera købt for en flaske Gammel Dansk og et 35 mm Arriflex i støjdæmpende blimp købt for 500 kr. hos Risby studierne.

Handelstalentet synes dog at have begrænset sig til filmapparaternes verden, idet Kurt Petersen engang i begyndelsen af 60'erne afslog at købe en Bugatti sportsvogn fra 1923, der i dag ville have været sin vægt værd i guld. Ejeren forlangte blot et par tusind kr., men Kurt ville hellere have den 16 mm Arriflex, til 5.000 kr., som manglede i samlingen. Set i bagklogskabens klare lys indrømmer han i dag: „Det er min største ærgrelse!“ I stedet for Bugatti'en er det i dag bl.a. en umanerligt heftig mountainbike, der holder i den inkarnerede samlers garage.

Gamle apparater filmer igen

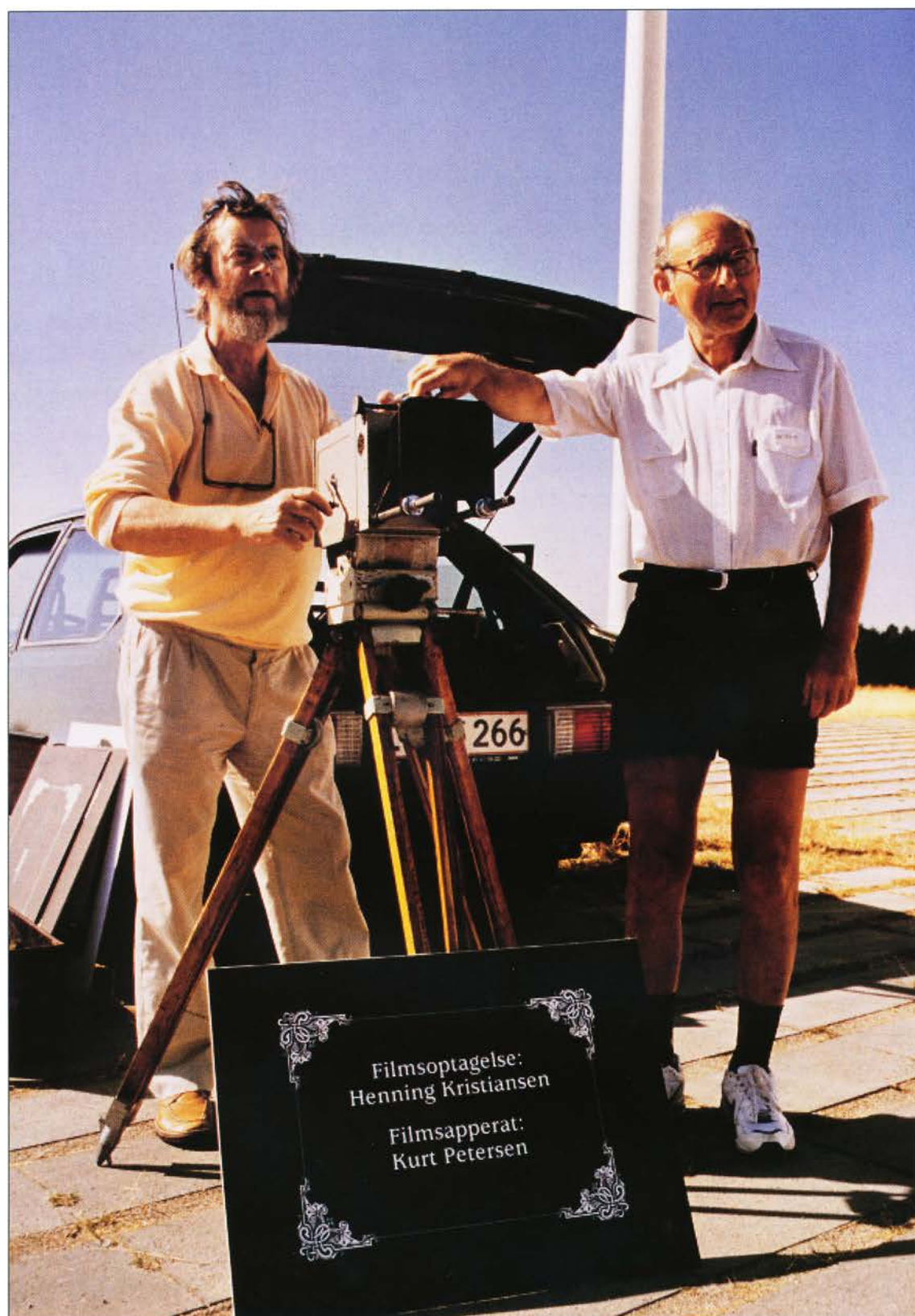
Kurt Petersens samling har imidlertid alle dage været motiveret mere af barndommens oprigtige fascination end apparaternes pekuniære værdi. Således er det ikke det uerstattelige Rowe kamera, der for ham er samlingens perle. Det er i stedet et klassisk Debie kamera. Sådan ser et „rigtigt“ filmkamera ud. „Det var det kamera, man så på de gamle billeder,“ fortæller Kurt Petersen og henviser til billederne i Urban Gads bog, hvor man ser kække filmfotografer komplet med kasket, plusfours og håndsvingskamera på stativ. Inden for de senere år er flere af samlingens ældre apparater atter kommet til ære og værdighed, de er vendt tilbage til en aktiv rolle i filmens verden - men denne gang foran kameraerne! Således var der bl.a. bud efter en anden af samlingens store perler, et 35 mm Slecta tonefilmkamera fra begyndelsen af 30'erne, hvis glørværdige creditliste bl.a. tæller filmene „Tango“ (1933), „Bolettes brudfærd“ (1938) og „Ditte Menneskebarn“ (1946). Det var da Danmarks Radio indspillede „Kald mig Liva“ serien og derfor havde brug for autentiske film-rekvisitter.



Fra produktionen af tv-serien „Kald mig Liva“, DR 1991. I andet afsnit indgår denne scene, som skal illudere en optagelse til filmklassikeren „Odds 777“. For at skabe et troværdigt filmmiljø fra 1930'erne entrerede DR med Kurt Petersen, som kunne levere Danmarks første tonefilmskamera (Se side 41, nr. 357) og - tonefilms mikrofon (Se side 36, nr. 343). Foto: Henrik Frydkjær, DR-Foto.

Kurt Petersen stillede også et andet klenodie til rådighed for tv serien, nemlig den Reitz mikrofon, som han havde fået forærende af en veteran fra Nordisk Film - lydmanden Henning O. Petersen alias „Lange lyd“ (1). Mikrofonen skulle angiveligt have været studiets første, fra ca. 1929. Senest har et andet af Kurt Petersens kameraer, et Arriflex, optrådt i storfilmene „Hamsun“. Endnu et andet stort øjeblik oprandt, da han i sommeren 1995 ved den Europæiske Filmhøjskole i Ebeltoft sammen med den legendariske filmfotograf Henning Kristiansen (2) fik lejlighed til at afprøve sit Askania kamera. Det skete i form af en morsom og autentisk udseende „homage“ til den præcis 100 år ældre Lumière film „Arrivé des Congressistes à Neuville-sur-Saône“, hvor man ser gæsterne ankomme til en fotografisk kongres. „Jeg vidste godt, det ville virke, men at se billederne stå, som om det var et nyt kamera, det var spændende,“ siger Kurt Petersen, som forinden havde prøvet at dreje en film igennem apparatet og til sin tilfredshed havde konstateret, at der ikke var slør i det gamle griberværk.

Det er dog langt fra alle Kurt Petersens apparater, der er blevet afprøvet. Kurt betyder hårdnakket, at han holder sig fra det Kodak undervandskamera, som også står på hylden. Han lider nemlig af en særdeles forståelig vandskræk, erhvervet under dramatiske omstændigheder, da han som dreng i 1948 var taget ind til Langelinie for at overvære søsættelsen af hvalkoger Thor Søldi. Det store skib sendte en enorm bovølge over mod den Lille Havfrue, hvor Kurt havde placeret sig. „Der kom en stor bølge, og den sugede mig ud i havnen. Der var nogen på en bugsérbåd, der så at der lå en dyngne tøj, og de fik hevet mig ombord - jeg var ved at drukne. Jeg blev kørt med udrykning til Kommune Hospitalet, hvor jeg vågnede ved at det sydede, som vand der fossede. Det viste sig at være varmt vand i et stort badekar. Og da jeg slog glukkerne op, så stod der rundt om hele badekarret, politibetjente, læger og sygeplejersker, og kikkede på mig. Det var lidt uhyggeligt!“ beretter Kurt Petersen med sin karakteristiske sans for understatement.



Filmfotografen Henning Kristiansen og Kurt Petersen afprøver Askania-kameraet på Den Europæiske Filmhøjskole, i året for filmens 100 års jubilæum, august 1995. Kurt Petersen udtalte: „Det var meget tilfredsstillende at få testet kameraet for alvor. Det var absolut en sjov dag“.
Foto: Svane Film Media, 1995



Kurt Petersen demonstrerer under udstillingen på Herlev Sygehus et Pathé kamera fra 1905. Et apparat som har tilhørt farmaceuten Sven Holm.

Samlingen på museum

Selvom beskedenhed er en dyd, som Kurt Petersen holder højt, så har han dog igennem de seneste mange år været opmærksom på, at hans samling af filmkameraer havde nået et omfang, der gjorde den enestående i Skandinavien såvel som i det øvrige Europa. Derfor har dele af den allerede været udstillet i Danmark, bl.a. ved en filmhistorisk udstilling på Koldinghus i 1995. Men allerede i 1981 arrangerede Kurt Petersen selv en foyér-udstilling med nogle af hans apparater på sin arbejdsplads, Herlev Sygehus. Det var denne udstilling, som fik den heldige bivirkning at et medlem af en besøgende delegation fra den russiske ambassade bragte ham på sporet af det fornemme, russiske Automatic 35 mm kamera (komplet med kuffert, 60 m. og 120 m. spoler samt seks optikker), som stod og vansmægtede i

kælderen under Dansk Russisk Samvirkes biograf i Vestervoldgade.

Sukkersyge igennem mere end 30 år og deraf følgende dårligt syn, har efterhånden gjort det vanskeligt for selv den ellers så ukuelige Kurt Petersen at passe de mange apparater. Der var en overgang stor risiko for, at Christies auktionshus i London ville få lov til at sprede den værdifulde samling for alle vinde. Men den lykkelige udgang på historien blev, at samlingen nu i overensstemmelse med Kurt Petersens oprindelige ønske er kommet til at danne hjørnesteinen i Det Danske Filmmuseums tekniske samling. „Og at det så flaskede sig med filmens 100 år, det er næsten beregnet, ikke?“ konstaterer den tilfredse samler.

I kamp mod uret

En personlig skildring af mødet med Kurt Petersen og hans samling, samt en beskrivelse af redningsaktionen, som blev en sand „last minute rescue“ af 40 års samlerindsats.

Mogens Svane

Som filmproducent og med interesse for dansk filmhistorie var det af uransagelige årsager lykkedes mig *ikke* at have kendskab til Kurt Petersen indtil en forårsdag i 1995. På det tidspunkt blev jeg gennem en kollega, som er medlem af Dansk Fotohistorisk Selskab, René Christensen gjort opmærksom på, at Kurt Petersen havde en stor samling film- og kinoudstyr, som han ønskede at realisere. Hvorfor ikke tage et kikk på det, det var immervæk mange år siden, at man sidst havde haft mulighed for at se gamle filmapparater på filmmusets hyggelige loft på Christianshavn.

Første besøg hos Kurt

Og hvilket indtryk - i et lille kammer på 2,5 x 4 meter stod et væld af alverdens filmapparater, repræsenterende næsten alle filmformater og systemer, fra det mindste single 8 kamera til det største professionelle tonefilms kamera. Fra den mindste 8 mm projektor til de store kinomaskiner. Selvom rummet mere lignede baglokalet til en marskandiserbutik blev jeg betaget, måske mest af alt fordi Kurt kunne knytte kommentarer og spændende historier til apparaterne.

Denne dag blev derfor indledningen til en filmhistorisk *tour de force*, som frem til i dag også skulle fylde meget i min tilværelse. Men hvorfor havde jeg gennem mange års filmstudier på Universitetet ikke set eller hørt noget om denne Kurt Petersen? Først og fremmest fordi jeg ikke havde været medlem af Dansk Fotohistorisk Selskab, men også fordi Kurt ikke havde gjort sig selv eller sin samling til genstand for speciel opmærksomhed. Set i bakspejlet - Kurt er mest tryk *bag* kameraet.

Samlerens skræk

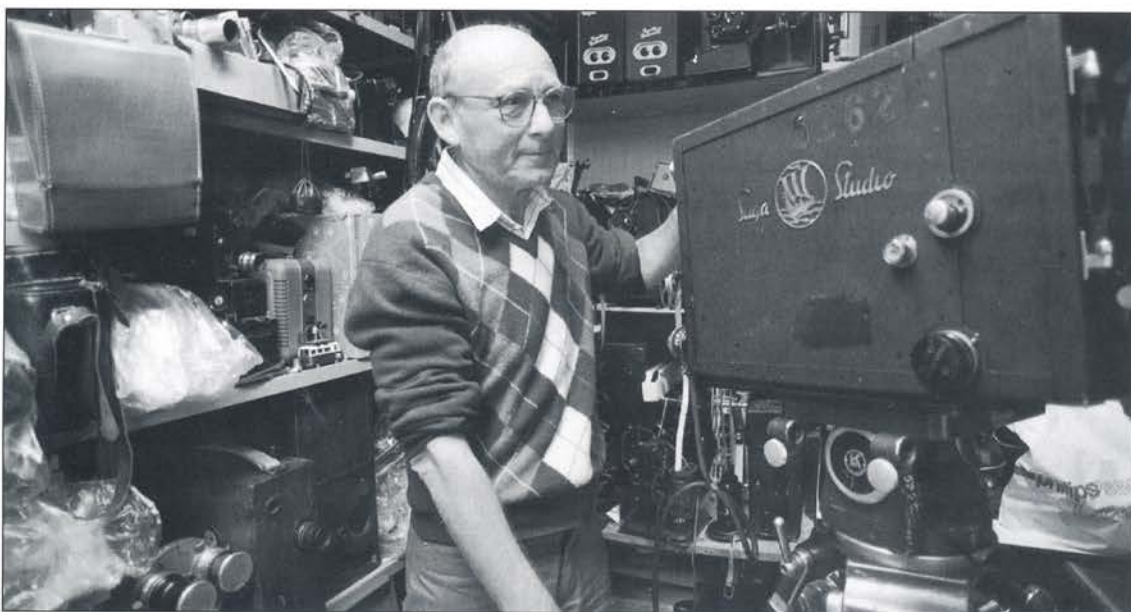
Ved dette første besøg hos Kurt ville jeg af venlighed hjælpe ham med at flytte det store tunge Slecta-kamera, som stod på stativ, men i stedet kom jeg til at vælte det. Med rædsel så jeg de 80 kilo falde med et frygtelig brag på gulvet og så kompendiets skinne bore sig ned i gulvet og flække et gulvbrædt. Jeg hørte mig selv råbe og tænkte: nu er jeg skyld i det, som enhver samler frygter - *et ødelagt klenodie* - med bange anelser og med et flovt blik på Kurt opdagede jeg det første særkende ved ham, hans utrolige og knusende ro og en bekymring, der først gik på, om jeg var kommet til skade. Det var jeg ikke - fysisk - men menneskeligt tror jeg, at der skete noget.

Med Christies ånde i nakken

Mange aftener og nætter gik med at forfatte breve og ansøgninger til potentielle fonde, sponsorer, banker, filmselskaber og -institutioner alt imens Kurt fortalte om møder og aftaler med auktionshuset Christies danske repræsentant og deres faglige ekspert fra London. „*Ja, ja, ja du skal være hurtig...*“, sagde Kurt, „...for de vil samle historisk filmudstyr fra hele verden til en stor auktion i forbindelse med filmens 100 års jubilæum.“ Gode råd var dyre. Der var gehør hos redaktøren for fagtidsskriftet AudioVisuelle Media, Uffe Johansen - det blev til en forsidehistorie.

Kulturministeren

Formanden for Dansk filmfotograf Forbund, Henning Kristiansen, Advokat Johan Schlüter fra Filmkopi og Ebbe Preisler fra Danske Filminstruktører stillede op og fremsendte en anmodning



„I det lille kammer 2,5 x 4 meter, stod et væld af alverdens filmapparater, repræsenterende næsten alle filmformater og -systemer. Fra det mindste single 8 til det største professionelle tonefilms-kamera“.
Foto: Klaus Iversen.

til kulturminister Jytte Hilden om at skaffe en ekstraordinær pose penge til sikring af Kurts samling. Men ak - også her fik vi et afslag.

Lederen af Filminstitutets Videoværksted i Haderslev Hans Bang skabte yderligere grundlag for opmærksomhed omkring Kurts samling, idet han netop var ved at planlægge en filmudstilling på Koldinghus i anledning af filmens 100 års jubilæum. Selvom Kurt havde fået aftaler i stand med Christies, kunne vi godt låne lidt af samlingen til denne udstilling i de meget smukke omgivelser på den gamle borg. Vi havde således hånd om samlingen en måned mere, selvom Christies spøgede. Heldigvis pustede de os ikke mere i nakken end at Koldinghusudstillingen både fik en sviptur til Schwerin i Tyskland og til Elmuseet ved Bjerringbro.

Agurketid

I sensommeren 1995 var der heldigvis agurketid på TV-stationerne. Journalisten Niels Klit på TV2 Nyhederne havde set artiklen i AudioVisuelle Media. Han producerede hurtigt et indslag med Kurt og den truede samling, som blev sendt den 22. august 1995. Dagen efter fik Direktør Ib Monty på Det Danske Filmmuseum en opringing, som bragte et lettelsens suk hos alle de her nævnte personer, virksomheder og institutioner. Direktør Bo Christensen fra TeleDanmark,

(tidligere direktør på Nordisk Film) havde set indslaget i Nyhederne og set det mistrøstige i at Kurts store arbejde gennem 40 år skulle være spildt.

400 apparater

Filmkopi støttede det store registreringsarbejde, som nu blev indledt. Det var ikke 100 apparater, som vi først formodede, men over 400 samt et hav af tilbehør. Mange aftener og nætter gik sammen med Steen Linke, som noterede serienumre, modelbeskrivelser og brændvidder. Men mange timers snak og lytten til Kurts uendelige historier om tekniske finurligheder og anekdoter satte dog den kedelige registrering i relief. Peter Risby Hansen opsnappede og forevige disse historier. Dansk Fotohistorisk Selskab med Flemming Berendt i spidsen sikrede formidlingen i både tekst og billeder med dette temanummer af Objektiv.

To år efter det første besøg hos Kurt er lejligheden tømt for apparater og endelig blev der plads til at se nærmere på hullet i gulvet. Med min snedkermæssige baggrund blev det dog ikke det store arbejde at reparere det flækkede gulvbrædt. Ja, jeg gav slip på Slecta kameraet, og det fik lidt skrammer. Blot håber jeg ikke, at Kurt fik „skrammer“, ved at give slip på sin samling, for nu er den sikret på danske hænder.

Udstillingen



En samler - en gerning - et resultat! Kurt Petersen ved udstillingens åbning. Foto: Dick Lyngsie.

I forbindelse med Det Danske Filmmuseums etablering i Filmhuset blev Kurt Petersens enestående kinematografiske samling fremvist. Udstillingen blev en stor publikumssucces og fandt sted fra 25. februar til 25. april 1997.

Filmhistorien

- kort fortalt

Peter Risby Hansen

Filmhistorien 1896-1900

Med afsæt i legetøj som Zootropen og Praxinoscopet, der kunne få tegnede motiver til at bevæge sig, samt ikke mindst de fotografiske bevægelsesstudier udført af Eadweard Muybridge og E.J. Marey udspillede der sig i 1890'ernes Europa og USA et intenst kapløb om at komme først med de levende billeder (3). Filmens officielle „fødselsdag“ er almindeligvis henlagt til den 28. december 1895, hvor brødrene Auguste og Louis Lumière i Paris afviklede verdens første biografforestilling med deres Cinématographe. Mange andre kan imidlertid med lige stor ret gøre krav på at være ophavsmænd til filmen, bl.a. den amerikanske opfinder Thomas Alva Edison og hans tekniker William K.L. Dickson, der i deres kukkasse Kinetoscopet fra 1892, succesrigt udnyttede den 35 mm film, der netop var blevet udviklet af George Eastman. Også England dannede rammen om hektisk aktivitet, bl.a. kunne opfinderen Louis Le Prince optage levende billeder i sommeren 1888 i Leeds. Sideløbende arbejdede andre engelske pionerer, som William

Friese-Greene, Robert Paul, Birt Acres og Alfred Darling med at udvikle deres respektive filmsystemer, som byggede på Edisons perforerings-standard. Det går også igen i det engelske Rowe-kamera fra samme periode.

I Danmark fandt den første filmforevisning sted den 7. juni 1896 i Lauritz Vilhelm Pachts Panoramabygning på Rådhuspladsen, muligvis med apparatur indkøbt i England. Blandt de, der tidligt fattede interesse for det nye medie, var kgl. hoffotograf Peter Elfelt samt „markedsgøgler“ Ole Olsen, der havde tjent en mindre formue på at fremvise kukkasser med stillbilleder på markedspladser. Peter Elfelt får bygget det første danske filmkamera af Jens Poul Andersen (Nellerødmanden) ca. 1896 (4). Dette kamera blev bl.a. anvendt til hans første korte filmstumper, som „Kørsel med grønlandske Hunde“ (1897). Ole Olsen foreviste levende billeder så tidligt som i 1898, hvor han var direktør for Tivoli i Malmø.

Kurt Petersen har gennem interviews af Mogens Svane og Peter Risby Hansen fortalt løst og fast om sine oplevelser, egne efterforskninger og gennemgribende mekaniske og fotohistoriske sammenligninger af de fundne apparater. Et udvalg af disse præsenteres i det følgende i sammenhæng med en kort filmhistorisk tekst.

358

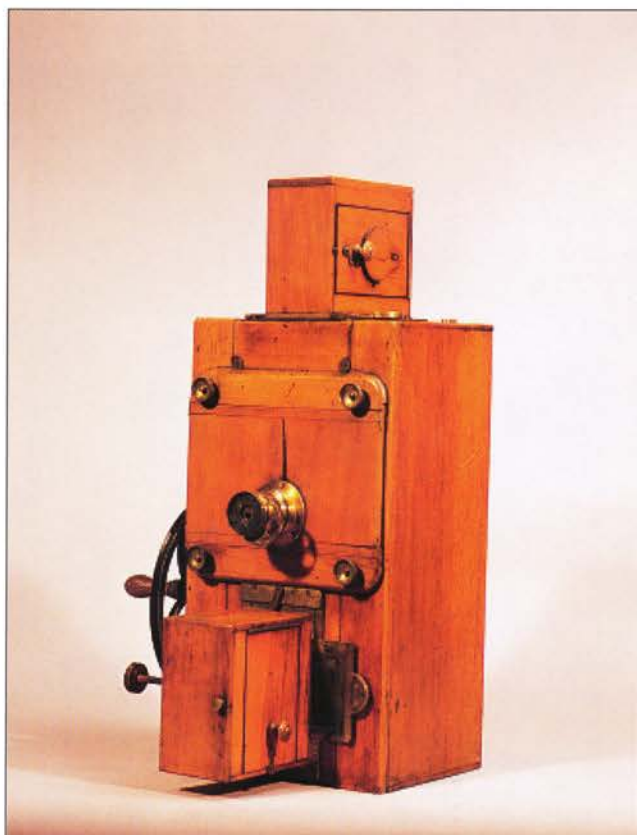
**Kamera, 35 mm,
Pictorialograph,
J.W. Rowe & Co.,
England, 1897.**

- Det stod inde hos Svend Nielsen i Fag Foto (5), i 1977. Han havde fået det fra en antikvitetsopkøber, som havde fundet det omkring 1973-74 på loftet af Bramminge Bio, sammen med nogle film. På grund af brandfare blev filmene afleveret på Filmmuseet. Han ville have temmelig meget for det, 20.000 kr. Det synes jeg var for mange penge, og jeg gik og lurede på det. Det havde stået der i nogle år, og pludselig en dag, var det nedsat til 7.500 kr. Så sagde jeg ja. Den eneste oplysning jeg fik med i købet var, at det skulle være Danmarks første filmsoptager. Der var slet ingen tvivl om, at det var en gammel konstruktion. Jeg var yderst heldig med at købe

det, for en uge eller to efter, ville Fagfoto købe det tilbage for 20.000 kr. Det viste sig at to svenskere, den ene var filmfotograf, havde tilbudt 40.000 kr. for apparatet. Men det tilbud sagde jeg blankt nej til. For jeg var jo klar over at det kunne være noget værd. Alene den facon kameraet havde.

På Filmmuseet sad jeg og kikkede i alle deres bøger. Men på det tidspunkt er der ikke noget der lignede mit apparat. Jeg skrev til England, til Barnes museet (6). Jeg var kommet på sporet af, at det måtte være engelsk, fordi jeg havde splittet det helt ad, så jeg, at gevindet på skurterne var engelske. At det var tidligt, det kunne jeg jo „lugte“. Men i 1988 får jeg et brev fra Barnes, som skriver, at han har fundet en tegning af apparatet i et gammelt blad fra 1897.

Jeg kunne aldrig få fat på den oprindelige ejer i Bramming, for han døde i 1936. Men jeg spurgte også de efterlevende i Bramming, som dog ikke afslører noget om apparatets historie.





ARCHIVES OF THE BARNES MUSEUM OF CINEMATOGRAPHY

A.B.M.C.
The collection
of John and
William Barnes
Founded 1939

John Barnes MBKS
Kino House
Victoria Place
St. Ives
Cornwall TR26 1NZ
Tel: 0736 794080

William Barnes
86 St Dionis Road
London SW6 4TU
Tel: 01-736 5860

ST IVE'S
14 March 1988

Mr. Kurt A. Petersen
Skebyvej 22
2740 Skovlunde
Denmark

Dear Mr. Petersen,

You may remember some years ago you sent me photographs of an early cinematograph which you had hoped I could identify. Well, I can now inform you that the apparatus in question is called the Pictorialograph and was placed on the English market by J.V. Rove & Co, London, in 1897. You will find an illustration of it in my latest volume, details of which I enclose. The book is due to be published at the end of next month.

I will be interested to learn whether you have acquired any other early film items since our last correspondence.

Yours sincerely,

John Barnes

* THE PHOTOGRAPHIC NEWS RIDE 33Y
Vol 41 21/5-1897

John Barnes brev hvoraf det fremgår, at der er tale om et „Pictorialograph“ apparat fra 1897.



Svend Nielsen blandt sine uerstattelige kinematografiske apparater i sin butik Fag Foto på Frederiksberg i København. Foto: Flemming Berendt.

Filmhistorien 1900-1910

Både Edison og Lumière anvendte 35 mm formatet, omend med forskellig perforering. Lumières film have et enkelt rundt hul for hver billedramme, mens Edison anvendte fire kvadratiske perforationshuller for hver billedramme. Indtil 1908 blev råfilmen leveret i hel stand, og fotografierne måtte selv lave huller med en såkaldt perforator. Både Edison og Lumières format lå tæt opad det den dag i dag kendte Academy format (med en aspekt ratio på 1,33:1), men det var Edisons film, der efterhånden blev international standard, bl.a. fordi det var dette format, som Pathé Frères lagde sig fast på. I tiden før 1. Verdenskrig var selskabet ejet af de fire Pathé brødre, verdens største filmselskab, samtidig med at de i stor stil fabrikerede kameraer og fremvisere.

I 1903 optager Peter Elfelt Danmarks første rudimentære spillefilm „Henrettelsen“. 1904 åbnede Constantin Philipsen den første permanente biograf, Kosmorama, og i 1905 fulgte Ole Olsen efter med sin Biograf-Theatret i Vimmelskaftet. Det var primært for at sikre forsyningssikkerheden hertil, at Olsen året efter, i 1906, grundlagde Nordisk Films Kompagni (som nu med sine 91 år hører til blandt verdens ældste, fungerende filmstudier). Her fik han hurtigt, bl.a. takket være to Pathé optagere, sat system i produktionen af korte spillefilm som „Anarkistens Svigermor“ (1906) og den legendariske „Løvejagten“ (1907).



371
Kamera, 35 mm,
Pathé Frères,
Frankrig, 1905.

- Det har tilhørt farmaceuten Sven Holm (7). Men det var Poul Eibye (8), som har brugt det, da han i midten af 1920'erne var ansat som fotograf i Sven Holms firma „Industrifilmen“. Der blev produceret en del film derude. Jeg ved, at Poul Eibye også arbejdede for Statsbanerne, men jeg ved ikke noget om hans eget selskab, jeg nåede desværre aldrig at komme til at tale med ham. Pathé-kameraet købte jeg af Marius Jørgensen. Han havde kun det ene apparat og ville have 2.500 for det. Men han kunne se, at det havde tilhørt Sven Holm, det står på en lille messingplade.

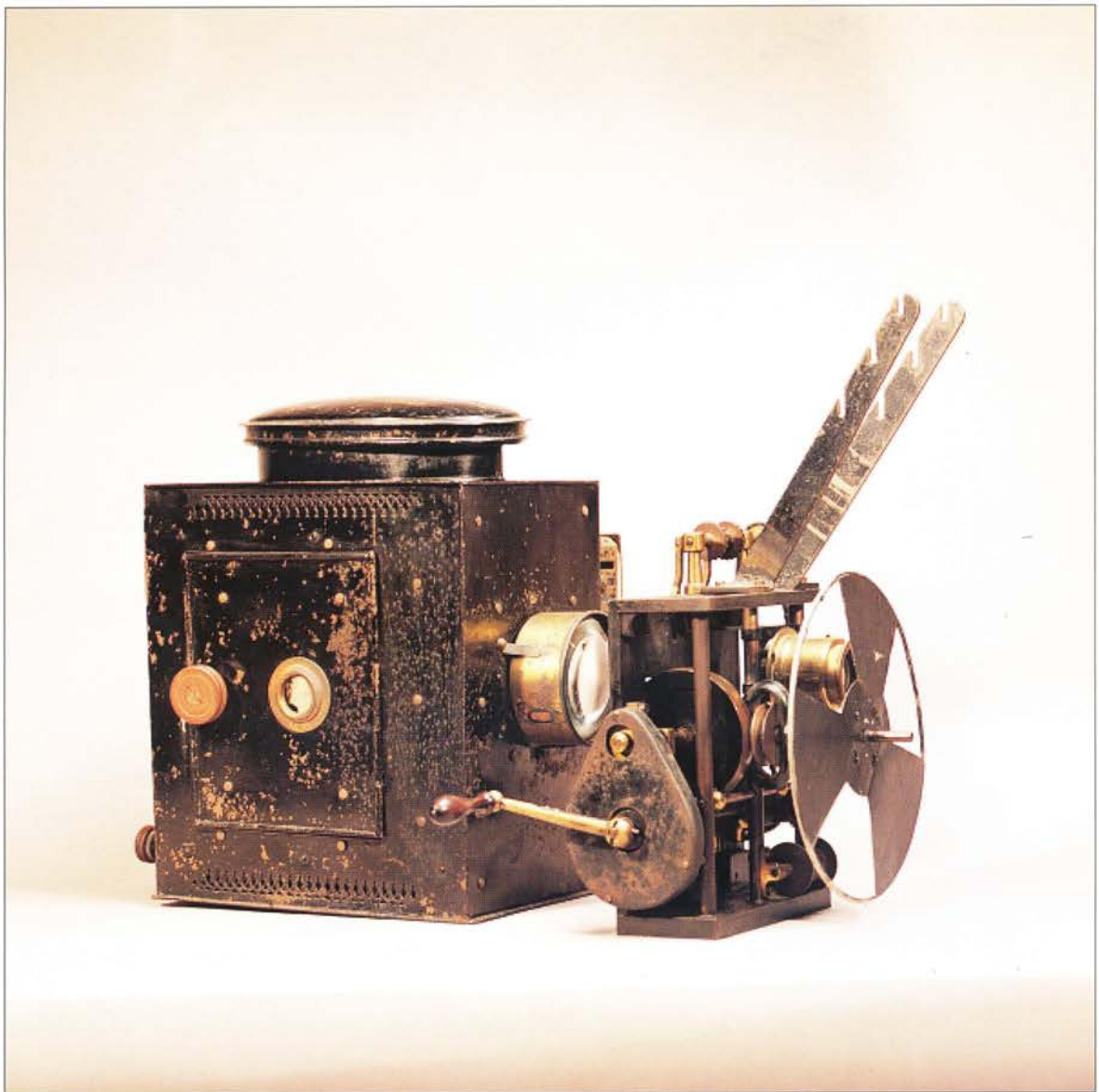
356

**Projektor, 35 mm,
Pathé,
Pathé Frères,
Frankrig, 1904.**

- Jeg fik at vide, at en antikvitethandler på Stændertorvet i Roskilde havde sådan en fremviser. Den siges at stamme fra Danmarks anden biograf, og den kostede 2.500 kr. Og det ville jeg godt give, for den var komplet med lampehus - det var den første fremviser, der stort set var helt komplet. Der er lavet 17.000 stk. Værkerne var

jo forskellige, selve malteserværket blev forbedret med tiden. De første var åbne, senere blev de lukket, så de løb i oliebad, så de ikke skulle smøres konstant. Når de var slidte skiftede man dem bare ud. Det kunne en dygtig operatør gøre på 2 minutter, under forestillingen.

Så det er jo ingen bevis for alderen. Jeg spekulerede meget på om oplysningen om biografen passede. Danmarks anden biograf kan jo enten være Kosmorama eller Ole Olsens biograf. Det hele afhænger jo af om man regner Pachts biograf med, som ikke var permanent.



364

**Perforator, 35 mm,
Perforator,
Williamson,
England, 1900-08.**

- I Ryesgade, med alle marskandiserne, gik jeg forbi en butik. Her så jeg noget blankt skinnende messing. Så kikkede jeg nærmere på det, og så

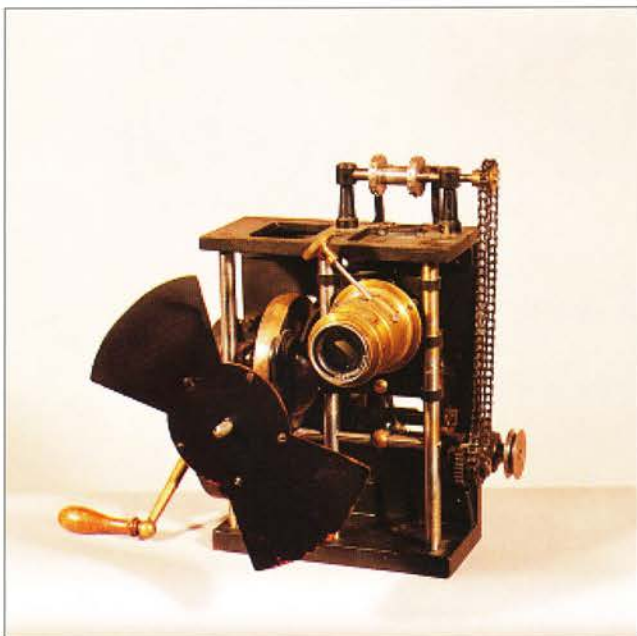
hoppede jeg sgu op i luften, for lige indenfor stod en perforator. Jeg tror, det var omkring 500 kr. han forlangte, og dén ville jeg have. Perforatoren er fra før 1908, for da gik man over til at perforere filmene på fabrikkerne, hos Pathé og Kodak. Den er stor og meget professionelt lavet og den virker næsten. Den har fire tallerkener og kan klare to film på én gang.

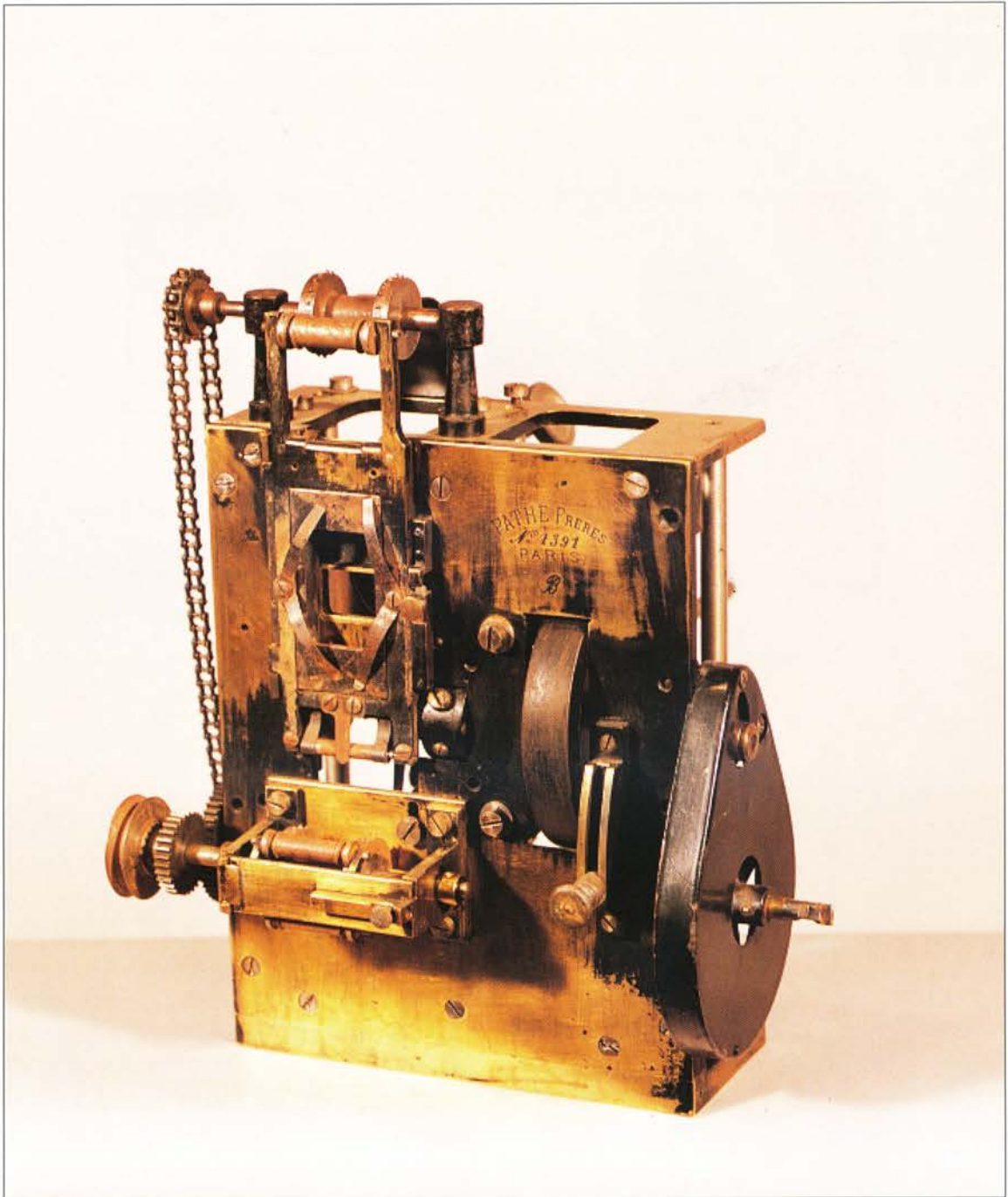


334/335

**Løbeværker, 35 mm,
Pathé Frères,
Frankrig, ca. 1910.**

- Den sorte Pathé Frères nr. 11232 med blænde, stammer fra Malmøs første biograf. Jeg fik den af en som hedder Erik Lindgren. Han havde været beskæftiget i biografen lige siden han var 7-8 år. Han var operatør i starten og blev senere filmsfotograf. Løbeværket tog han med sig, jeg ved ikke hvordan han har holdt det så flot i alle de år. Den anden, Pathé Frères nr. 1391, købte jeg på loppemarkedet inde på Israels plads. Den kostede 500 kr. Sælgeren startede på 2.500 kr. men så meget messing var der heller ikke på den, at den var så meget værd. Det lykkedes mig at få den pruttet ned på en rimelig pris. Pathé'erne har to forskellige mærker, det ene trykket ind, det andet graveret. Under krigen kunne man ikke få nye maskiner hjem. Man kopierede dem i stedet. Pathé apparaterne er en pryd at have stående på reolen, hvis de bliver pudset. Det var det jeg skulle have brugt mit otium til.





Nr. 335: Løbeværk fra Pathé, ca. 1910.

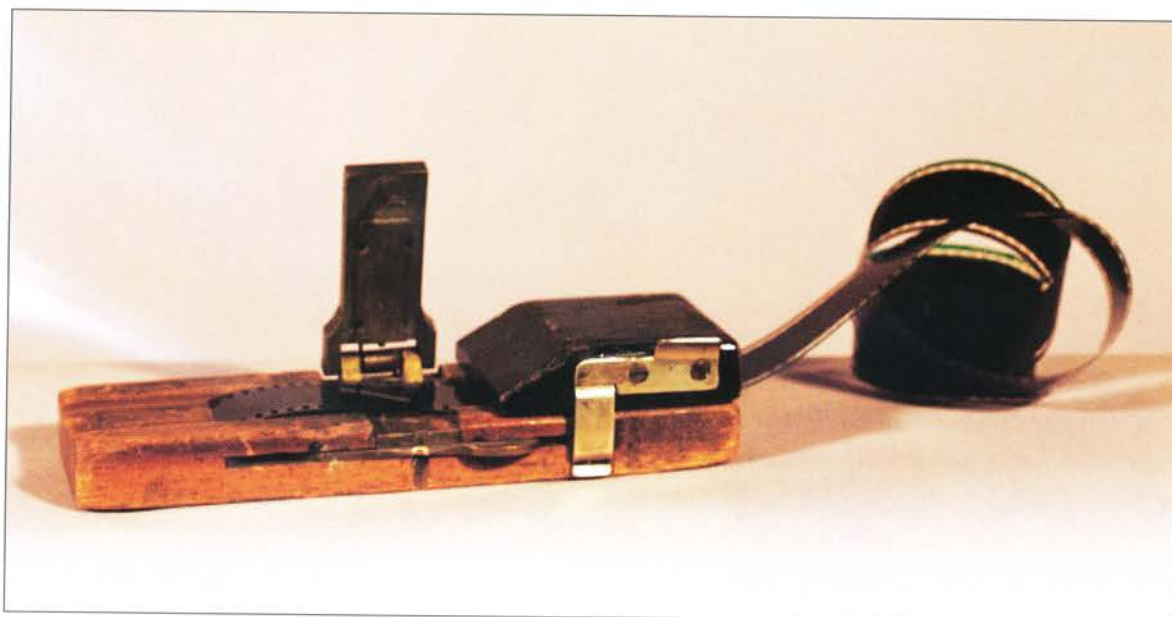
352

Kamera, 35 mm,
Kino Modell A,
Ernemann,
Tyskland, 1908.



297

Splejser, 35 mm,
Håndbygget,
Nordisk Films Kompagni,
Danmark, 1910'erne.

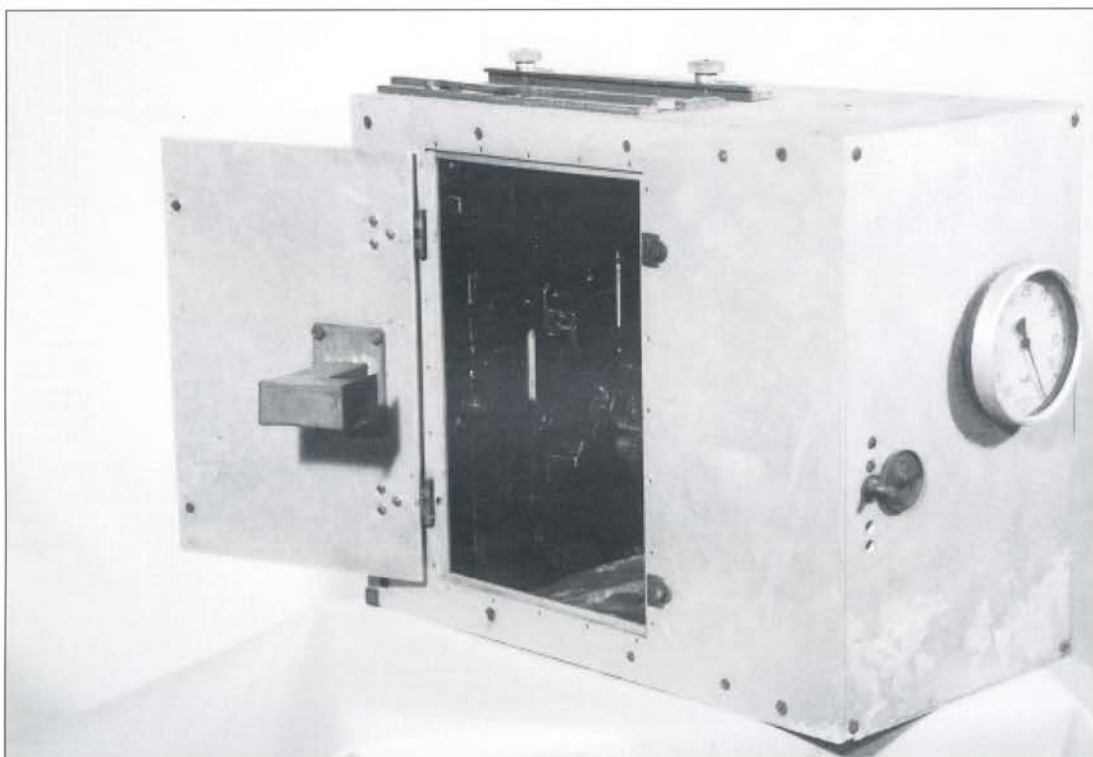


338

**Kamera, 35 mm,
Pathé værk bygget ind i aluminiumskasse,
Pathé Frères,
Frankrig, ca. 1905.**

- Der gemmer sig et af de rigtig gamle Pathé værk, som nogen har sat en 12 volt motor på. Modifikationerne er sikkert lavet omkring Besæt-

telsestiden. Der er ikke engang filmtællerværk på og det er et meget lavt nummer, der står på værket. Det var den type værker, som Ole Olsen startede med. Han købte i sin tid to optagere, det ene til Graatkjær, og det andet til sig selv. Han drejede kongens begravelse i 1906. På et foto står han og kikker i søgeren fra siden af og har håndsvinget foran sig. Sådan tror jeg også dette kamera har været konstrueret.



386

**Projektor, 35 mm,
Dog-dasker,
Liesegang,
Tyskland, ca. 1908.**

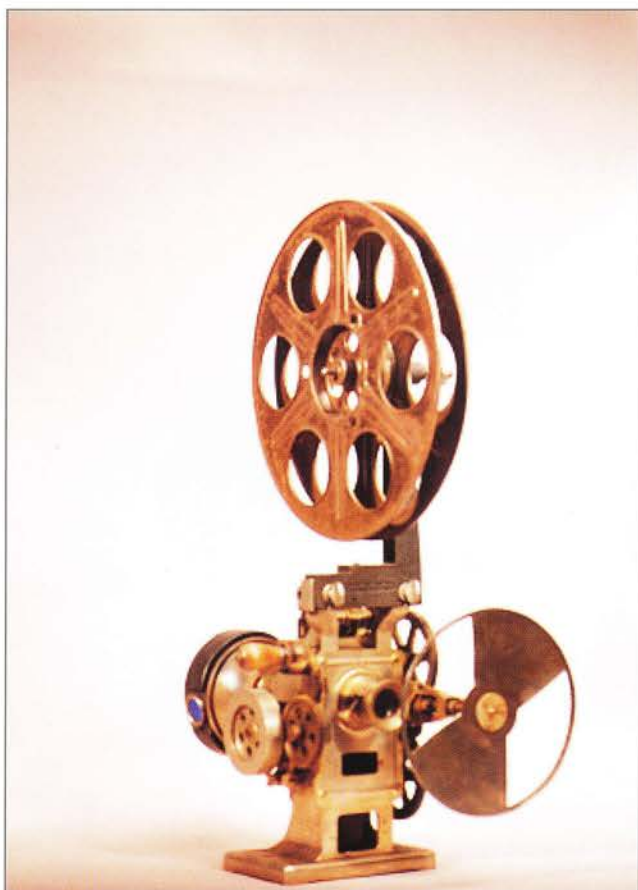
- I stedet for et gribersystem eller et malteser værk, så trækkes filmen frem, der hvor den nederste sløjfe stikker ud, idet en lille roterende stang periodisk slår til filmstrimlen, når blænden lukker for objektivet. Det var oprindeligt et engelsk system, men det holdt ikke, englænderne gik selv bort fra det omkring 1916. Apparatet kan godt være fra før 1908 - det kan jeg ikke helt fastslå. Apparatet er for lille til at have stået i en biograf.



Filmhistorien 1910-1920

Perioden er om nogen filmens dannelsesar både når det gælder produktion, forevisning og ikke mindst æstetik. I Danmark markerede Fotorama-produktionen „Den hvide Slavehandel“ (1910) det første forsøg på en lang film. Instruktører som Urban Gad, August Blom og Holger Madsen arbejdede på at udvikle det „stumme“ filmsprog, der med D.W. Griffiths udtryk blev „øjets esperanto“ over store dele af verden. I 1914 benyttede Benjamin Christensen sig som en af de første af krydsklipping som et dramatisk element i filmen „Det hemlighedsfulde X“. Fra ca. 1915 med film som Griffiths amerikanske produktion „En nations fødsel“ havde man udviklet fortællestil, æstetik og production values, der er umiddelbart genkendelig i dag. Nordisk Film blev i de tidlige 1910'ere et dominerende selskab på verdensmarkedet, men mistede positionen som følge af krigen. Efter 1918 kom dominansen til at ligge hos de amerikanske og tyske selskaber.

På apparatsiden var det Pathé, der med deres optagere og enkle og minimalt service-krævende fremvisere var blevet defacto-verdensstandard. Det var således Pathé, den danske fabrikant Nordisk Kinematograf Fabrik kopierede, da der opstod en mangelsituation under 1. Verdenskrig. Hos Asta Niensens tyske produktionsselskab var det bl.a. Pathé, man i denne periode benyttede sig af. En filmfotograf som Poul Eibye, der jævnligt beskæftigede sig med dokumentarisme, sværgede derimod til det robuste Debrie kamera. I udlandet, hvor USA f.eks. så tidligt som i 1910 havde over 10.000 af de såkaldte nickelodeons biografer, begyndte forevisningssituationen at blive formaliseret. Danmark fik i 1913 sin første biograf, bygget til formålet, Victoriateateret i København. I København opførte man i 1918 de første grandiose biografale, Paladsteateret og Kinopalæet.



333
Løbeværk, 35 mm,
Powers Cameragraph,
USA, 1910'erne.

- Det er en amerikansk fremviser fra omkring 1. Verdenskrig, men der er kun løbeværket, lampehuset mangler. Man købte som regel værkerne for sig selv. Lampehusene blev valgt efter den type lys, som man havde behov for. Det kunne være kulbuelys, kalklys eller elektrisk lys. Dette amerikanske løbeværk mangler den oprindelige optik. Dét, der sidder på, er fra et billigt legetøjskamera. Det kan godt genere mig lidt, men så er hullet jo lukket, og her er det kun løbeværket og navnet, der har interesse. Man kan jo altid håbe på, at det pludselig dukker op en dag. Jeg mener det stammer fra Svend Nielsen, Fag Foto.

383

**Projektor, 35 mm,
Pathé Frères,
Frankrig, 1911.**

- Det er en skibs-projektor, og den har stået på et dansk skib, men om det er „Hellig Olav“ eller „Frederik den VIII“ kan jeg ikke huske.

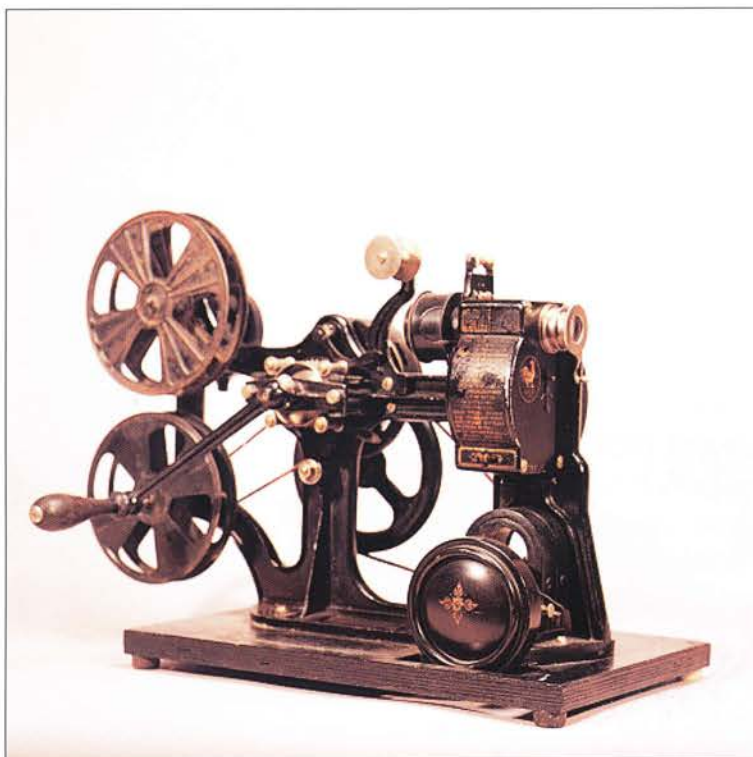


363/361

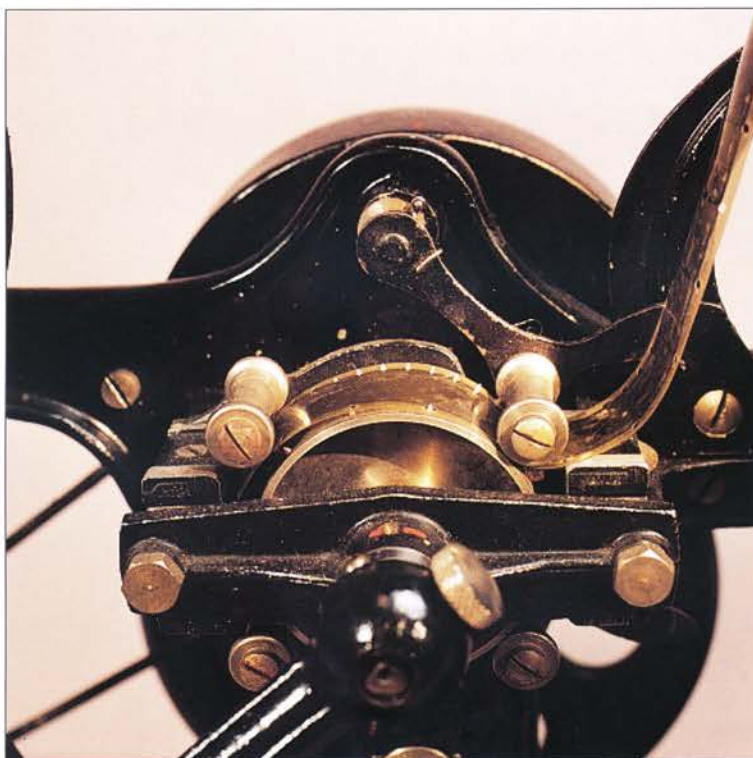
**Kamera og projektor, 28 mm,
Pathé KOK,
Pathé Frères,
Frankrig, 1912.**

- 28 mm formatet slog ikke rigtig an herhjemme. Det var Eduard Partsch, der importerede det. Han var Pathé Frères agent. Man havde jo altid prøvet at lave en film, som ikke var så brandfarlig. Men nitrat filmen var jo den mest holdbare til filmfremvisning, med det ryk der er i den. I 1910 skete der en katastrofe i en biograf, hvor der var 33 børn, der indebrændte. Pathé ønskede derfor, at der skulle gøres noget, og så lavede de 28 mm formatet. Det var vist bare perforationen, der blev skåret af i den ene side af en 35 mm film. Billedstørrelsen var nogenlunde den samme som ved 35 mm. Men den kunne bare ikke brænde. Det ændrede format gjorde, at man til hjemmebrug tydeligt kunne mærke forskel på, om det var en farlig film eller en sikkerheds film. Men formatet slog ikke an og ophørte vist i begyndelsen af 1920'erne.





Nr. 361: 28 mm projektor fra Pathé.



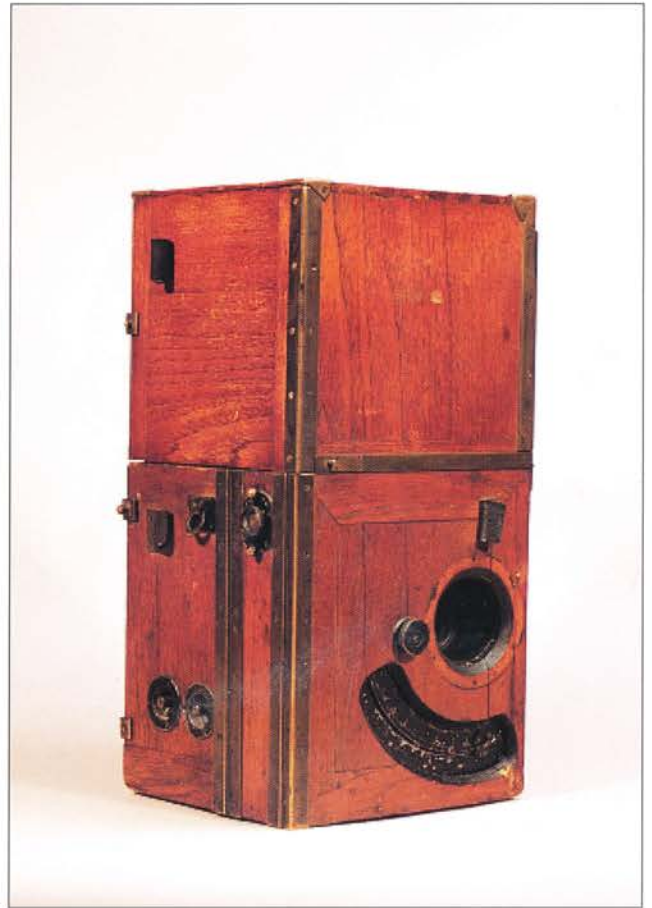
Nr. 361: Tromle og film med den karakteristiske perforation.

353

**Kamera, 35 mm,
Depuis,
Frankrig, 1914.**

- Det var en ingeniør, som havde været hos Pathé, der startede sin egen produktion af kameraer. Han hed Depuis, og det står der også inde i kameraet, der hvor man sætter håndtaget ind. Det minder meget om et tysk kamera, som Messters fabrikken lavede i 1914. Men Depuis startede for sig selv allerede i 1908, og da filmselskaberne blomstrede på det tidspunkt, så må det også være købt omtrent samtidigt. Depuis-kameraet har et meget bedre gribersystem end Pathé kameraerne. De tre filmkassetter var med i løs vægt.

Depuis-kameraet har været hos „A/S Kinografen“, der var et produktionsselskab, som var udsprunget af Elfelts biograf af samme navn. Jeg ved ikke, hvad det har optaget. Det er muligt, at det er Alfred Lind (10), der har brugt det. Det er det eneste eksemplar i Danmark. Jeg har besøgt det store filmmuseum i Prag, men de kendte det ikke. For øvrigt er det det samme kamera man kan se på omslaget af bogen „Da Isbjørnen var lille“, hvor Eibye står med det. Jeg købte det samtidig med det gamle Rowe hos Svend Nielsen.



Depuis'en er klar til optagelse i Kinografens atelier. Vi ser bl.a. Edith Buemann, Ella la Cour og Einar Zangenberg, omkring det runde bord, og i baggrunden Anton de Vedier, Chr. Zangenberg, Johanne Fritz-Petersen og Holger Reenberg i uniform. Foto: Det Danske Filmmuseum.



309
Spoleapparat, 35 mm,
Nordisk Kinematograffabrik,
Danmark, 1915-20.

- Jeg har kradset på dørene så mange steder for at finde danske apparater. Det her må stamme fra 1. Verdenskrig. Det er i hvert fald et gammelt et, for man kan se, at det kun er til relativt små spoler.



Filmhistorien 1920-1930

1920'erne stod i de tekniske innovationers tegn, men selvom både lyd- og farvefilmen i al væsentlighed blev udviklet i dette tiår, nåede ingen af delene at få afgørende betydning for periodens film. I et hektisk kapløb med bl.a. tyske opfindere, arbejdede de to danske ingeniører Axel Petersen og Arnold Poulsen (11) på højtryk med et optisk lydsystem. Allerede i 1923 kunne de fremvise den overbevisende demofilm „Den talende film“. Alligevel blev de overhalet indenom af udviklingen på verdensmarkedet, hvor selskabet Warner Bros. i 1926 skabte sensation med deres betydeligt mere primitive og klodsede sound-on-disc (lyd på lakplade) system Vitaphone. Det var med filmen „The Jazz Singer“.

Da Nordisk Film i slutningen af 20'erne forsøgte sig med lyd, var det meget betegnende med tysk udstyr, som bl.a. en Reitz mikrofon - angiveligt studiets første mikrofon. På produktionssiden forsøgte Nordisk Film at genvinde det tabte terræn på de internationale markeder med prestigefulde produktioner af bl.a. den unge Carl Th. Dreyer samt A.W. Sandbergs stort anlagte Dickens-filmatiseringer. Strategien virkede dog ikke og førte til en alvorlig krise for selskabet i 1928. Større

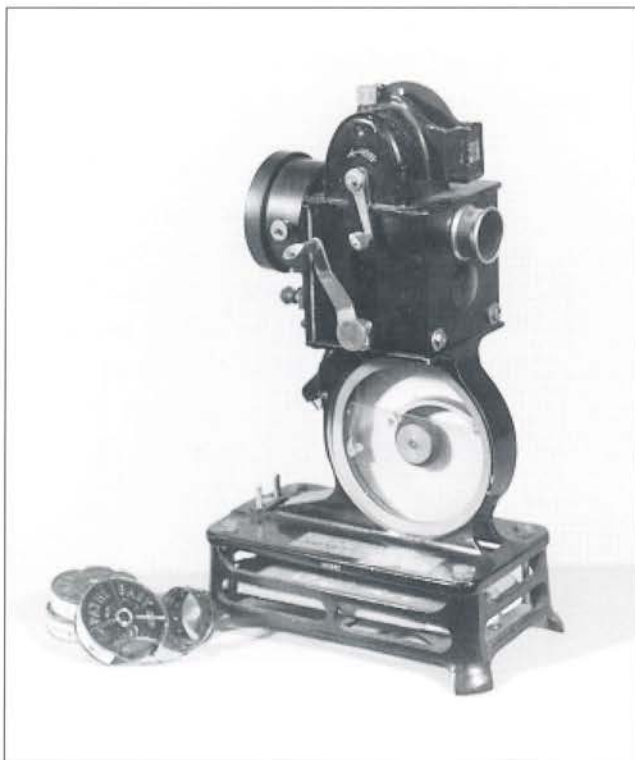
succes havde Palladium med deres mere uprætentive Fy og Bi farcer. Flere af Danmarks væsentligste instruktører, bl.a. Dreyer og Benjamin Christensen, søgte lykken i udlandet, i henholdsvis Europa og Hollywood. Det var da også her, at stumfilmen nåede sit ypperste udtryk med film som bl.a. Dreyers „Jeanne d'Arc“ og F.W. Murnaus „Sunrise“.

På kamera-siden bød 20'erne på en række nye formater, der alle primært tog sigte på det gryende amatør-marked. Allerede i 1910'erne havde man uden held forsøgt at lancere 17,5 mm formatet (baseret på gennemskåret 35 mm film). Pathé, der ligeledes uden stort held havde lanceret det ikke brændbare 28 mm format, havde i 1922 større succes med deres 9,5 mm format, med den karakteristiske perforering mellem de enkelte frames. 9,5 mm formatet var Pathés modtræk til Kodaks 16 mm format, der kom frem på samme tidspunkt. 16 mm formatet var oprindeligt tiltænkt amatørerne, men fik en mere vidtrækkende betydning som professionelt og semi-professionelt format, grundet den gode billedkvalitet og kameraernes meget handy format.



336
Projektor, 35 mm,
Pantalex 35,
Bauer GmbH,
Tyskland, 1920'erne.

- Den er fra Engelbrechtsen, Platan Foto og den mangler desværre spolearmene. Dét er blændens konstruktion, som er interessant.



194
Projektor, 9,5 mm,
Pathé Baby,
Pathé Frères,
Frankrig, 1922.

9,5 mm formatet blev introduceret i 1922 af det franske selskab Pathé Frère. Det adskiller sig fra alle andre formater ved at have perforationerne placeret i midten af filmen mellem de enkelte billedruder (frames). Hele filmens bredde kunne derved udnyttes, hvilket gav en relativ høj billedkvalitet. Råfilmen var omvendefilm, det vil sige, at originaloptagelsen var positiv, altså lige til at vise når den først var fremkaldt. 9,5 formatet blev også benyttet til distribution og salg af korte spillefilm og undervisningsfilm, især på det europæiske marked. Men det blev aldrig introduceret i USA og faldt mere og mere i skyggen af 16 mm og 8 mm filmen.



81
Kamera, 9,5 mm,
Pathé Baby,
Pathé Frères,
Frankrig, 1923.

Tidligt eksemplar af det populære kamera, hvor filmen blev trukket frem med håndsving.

330

**Kamera, 35 mm,
Askania Universal,
Askania Werke AG,
Tyskland, 1923.**

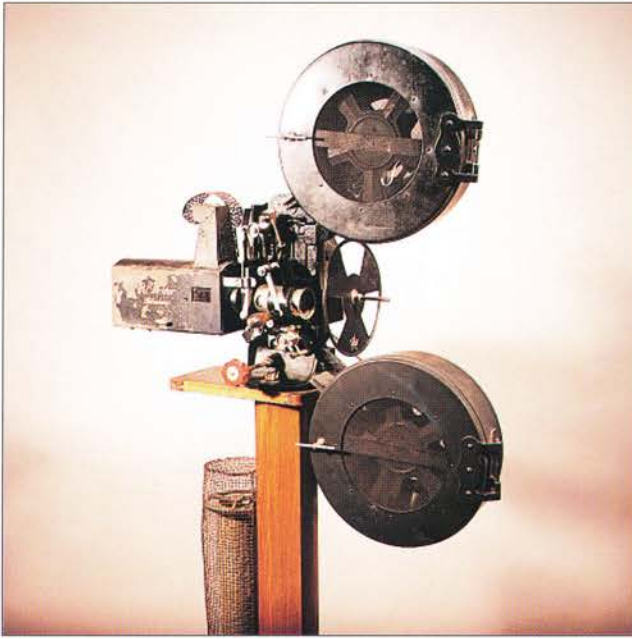
- Apparatet er en klassiker. Askania begyndte i 1922 at fremstille det, og fortsatte helt op i 50'erne med enkelte forbedringer.

Det var med dette kamera at filmfotografen Henning Kristiansen i sommeren 1995 filmede deltagerens ankomst til et seminar på den Europæiske

Filmhøjskole i Ebeltoft, som en hyldest til den et hundrede år ældre Lumière film „Arrivée des Congressistes á Neuville-sur-Saône“ (se side 9).

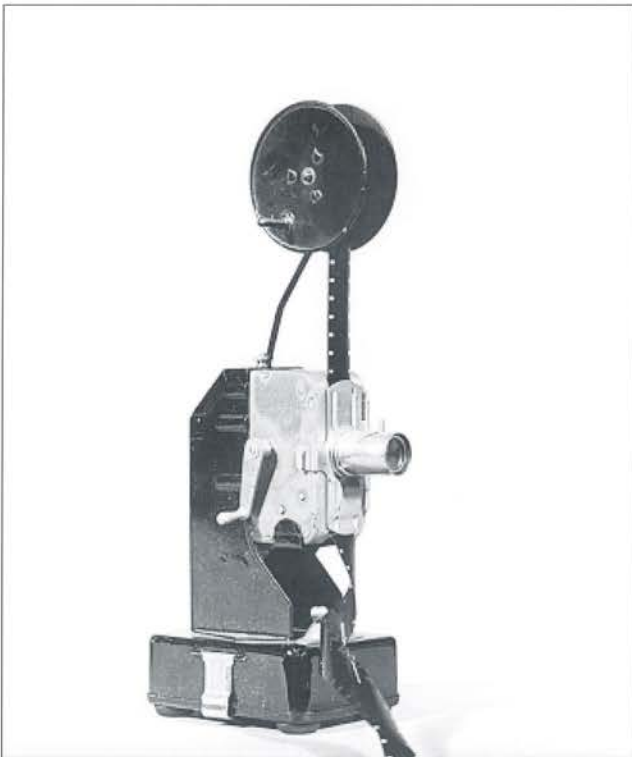
- Det var meget tilfredsstillende at få testet kameraet for alvor, selv havde jeg ikke prøvet andet end at dreje film igennem det og set, at det virkede. Der var ikke slør i griberen, og så er jeg jo tilfreds. Apparatet er ikke nogen decideret perle i samlingen - for så er alle mine apparater jo perler. Jeg kan lide dem alle sammen. Mit mål var bare, at de skulle stå hos mig!





342
Projektor, 35 mm,
Monopol Kinematograf,
ICA AG,
Tyskland, 1923,
Importør: Richter.

- Fremviseren skulle være blevet brugt i en biograf, men ligner mere en skole-fremviser, og Richter fremstillede jo skole-materiel. Den er fra midten af 20'erne, og da jeg gik i skole havde vi også små 35 mm fremvisere, som stod i fysik-lokalet. Fremviseren fyldte meget, men den skulle bare være i samlingen, jeg måtte jo have det hele! På det originale stativ sidder modstanden til kulbuen. Men jeg har ikke haft det tilsluttet. Jeg tør ikke tænde for lyset - sæt nu det virker! Rusten er original og jeg vil ikke male den op, for så kan man jo ikke se navnet.



346
Projektor, 16 mm,
Schmalfilmprojektor,
Bing-Werke,
Tyskland, 1926.

- Det er en legetøjsgengiver fra 1926, som jeg har i tre forskellige versioner. De er ret efterspurgte i dag. Man brugte både 16 mm- og 35 mm-film, som basis for legetøj. De kunne tage en 30 meter film, som så løb lige ned på gulvet eller i en kasse. De havde ikke griber, men til gengæld et malteser værk - det er det pudsige ved dem. Det er noget juks. Jeg har købt dem på loppemarkeder.

**Privat eje
Kamera, 35 mm,
Debie Pravo,
Debie,
Frankrig, 1920'erne.**

- Jeg spørger alle og enhver, der har med film at gøre, om de har noget de vil sælge? Så nåede jeg sidst på listen til fotograf Wolter, som boede lige overfor, hvor jeg havde boet som dreng. Han havde Debie kameraet, men han skulle jo egentlig selv bruge det, til fremstilling af trickfilm. Det endte med, at han ville have en god pris for det - 800 kr. Det var lige mit drømmekamera - og jeg var lykkelig!

Det var jo det jeg havde set på billederne i de gamle bøger hos faster, hvor Graatkjær står med sit lille Debie og det var jo samme konstruktion - det var min første perle. Tænk at det apparat, man har drømt om, det stod lige over på den anden siden af gaden! Kameraet har tilhørt Poul Eibye.



Filmfotografen Poul Eibye i aktion under kongeparrets „Nordlandsrejse“ i 1921.



341
Kamera, 35 mm,
Debris Pravo/ombygget,
USA, 1920'erne.

- Der står New York på det. Det er bygget om, men værket er helt ødelagt. Det er lavet om til en kopi-maskine. Det kan være, at det har tilhørt Leo Hansen, som var filmfotograf og samtidig havde Lyngby Bio. Da Poul Ejbye ikke ville med til Grønland og stødte til en af Knud Rasmussens ekspeditioner, blev det Leo Hansen som tog med. Han havde købt sit Debris kamera i New York. Derfor kan det tænkes, at det jeg har, er det der har været i Grønland. Normalt køber man jo ikke en Debris i New York, for at den skal havne her i Danmark. Det var det bedste håndholdte kamera, og så kunne det arbejde under vanskelig klimaforhold. Debris'er i metal kom på markedet i 1922. Det er netop omkring det tidspunkt, at Knud Rasmussen beder om, at få fotografen Ejbye derop. Men han ønskede det altså ikke.



108

**Kamera, 35 mm,
Kinamo N 25,
Zeiss Ikon AG,
Tyskland, 1926.**

Serien af kompakte Kinamo-kameraer var et forsøg på at introducere 35 mm filmen til amatørbrug.



82

**Kamera, 9,5 mm,
Pathé Baby/Camo-motor,
Pathé Frerès,
Frankrig, 1927.**

Pathé Baby-kamera med påmonteret fjeder-motor, som gjorde det muligt at optage væsentligt længere scener.

133

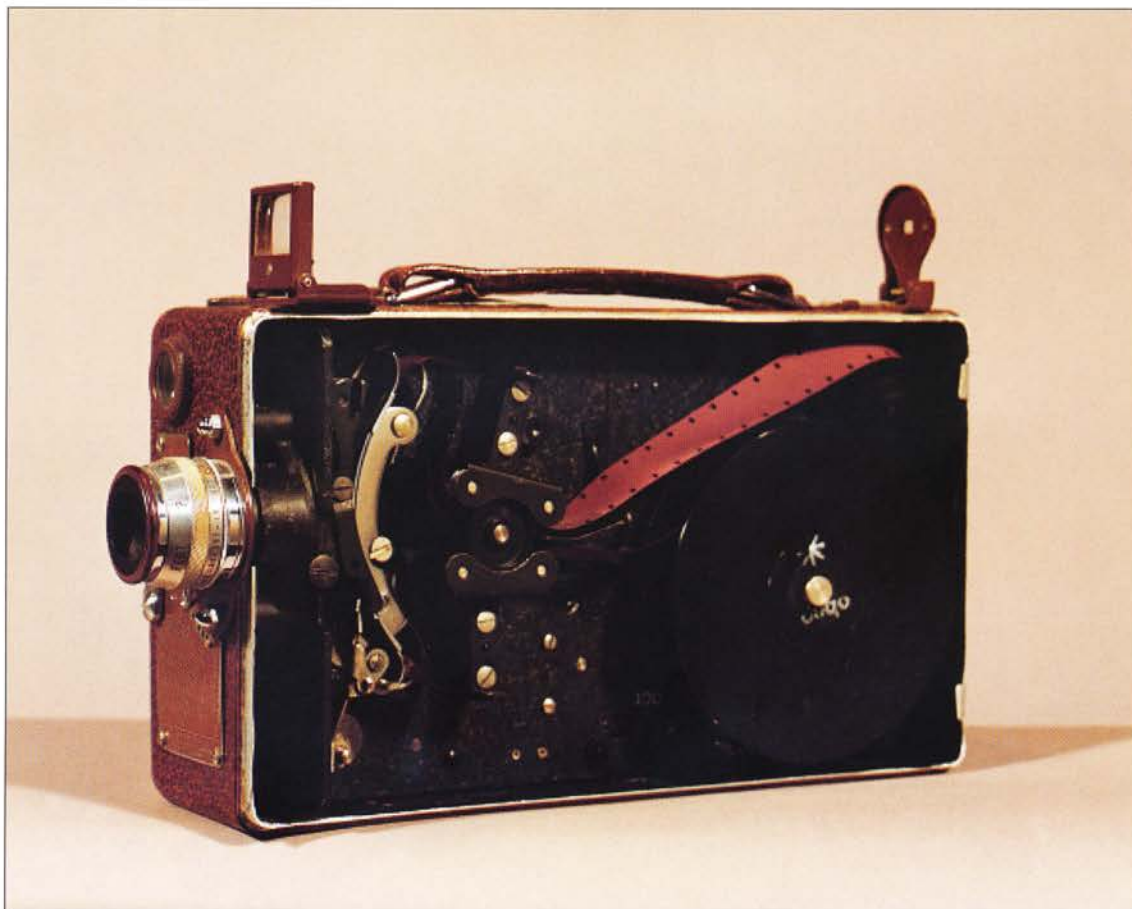
**Kamera, 16 mm,
Victor Model 3,
Victor Animatograph Corp.,
USA, 1928.**



165

**Kamera, 16 mm,
Cinekodak Model B,
Eastman Kodak Co.,
USA, 1927.**

- Det er vist nok den første model med udskiftelig optik. Der er også en telelinse med. Det er en maskinmester i ØK, som købte det, da han skulle ud med et nyt skib på en tur til Østen. Han filmede hele turen, en meget interessant film. Jeg har alle hans film, som fulgte med da jeg købte kameraet for en hel del år siden.



343

**Mikrofon,
Reitz Type 104,
Reitz,
Tyskland, 1929.**

- Da jeg var på ferie for 15 år siden, cyklede vi en tur ned tværs over Sjælland, Fyn og Langeland for at komme ned til lydmanden Henning O. Petersen, kaldet „Lange Lyd“. For at have noget med til ham, havde jeg overspillet nogle gamle indspilninger med filmmusik til kassettebånd. Dem blev han mægtig glad for, da han havde

været med til de fleste optagelser. Jeg spurgte, om der var noget udstyr tilbage fra dengang. Han fandt en kasse frem, hvori han havde nogle lakplader, og så viste det sig, at i kassen var der en mikrofon. Jeg så på låget at der stod Reitz. Den forærede han mig sammen med pladerne. Derfor er den også et ekstra minde for mig. Han fortalte mig at det var den første tonefilm-mikrofon de købte på Nordisk Film. Mikrofonen var „gepruft“ den 15/1 1929. Men det var jo kun i kort tid, at man brugte sådan nogle mikrofoner. Der var meget baggrundssus på dem, så Nordisk byggede ret hurtigt deres egne.



401

**Lakplader,
Foyermusik,
Polydor Cinema.**

- De er fra 1929, hvor tonefilmen så småt var ved at komme frem. De blev brugt i foyeren, så publikum kunne høre musik inden de gik ind. De lyder knippelgodt, for de er overhovedet ikke slidte. Der er samme musik på begge sider. De blev fundet i kælderen under Palads Teatret, da Nordisk Film byggede det om til flere biografer.



Filmhistorien 1930-1940

1930'erne var det tiår, hvor 20'ernes innovationer slog fuldt igennem. I Hollywood blev lydfilmen en vigtig faktor allerede fra 1929, og fra 1930 blev der udelukkende produceret lydfilm på basis af optiske lydsystemer, beslægtet med Petersen og Poulsens system. Hollywood begyndte nu at tiltrække teaterinstruktører og -skuespillere, og som følge af det tunge og støjdemperkrævende lydapparat blev filmene mere statiske og bundet til kulisserne. Hollywood gjorde dog hurtigt en dyd af nødvendigheden og hyrede nogle af verdens bedste production designere, samtidig med at nye genrer, der var specifikke for lydfilmen, såsom musicalen og screw ball-komedien, opstod. Rouben Mamoulians „Becky Sharp“ (1935) markerede den første brug af tre-farve Technicolor, en vellykket udbygning af 20'ernes eksperimenter med det ikke videre overbevisende to-farve Technicolor system. Farver var dog udelukkende forbeholdt prestigefulde produktionerne.

I Danmark havde Petersen og Poulsen solgt deres lyd-patenter til vekselerer Carl Bauder, der var den nye ejer af Nordisk Film. Han dannede Nordisk Tonefilm, som i 1931 producerede Danmarks første spillefilm med lyd, Georg Schnéevoigts „Præsten fra Vejlbj“. Fra nu af var

der ingen vej tilbage, biograferne måtte investere i lydanlæg eller dreje nøglen om. Nu gik det stærkt med overgangen til lyd, og dominerende filmfolk i tonefilmens første tiår blev Schnéevoigt med hans dramaer, Lau Lauritzen Junior og Alice O'Fredericks med deres lystspil, samt en række „musicals“ med Liva Weel og Marguerite Viby. Hos Nordisk Film investerede man i det første deciderede tonefilm kamera, et tjekkoslovakisk Slecta kamera, i 1933 under optagelserne til filmen „Tango“. 1930'erne markerede også begyndelsen på en dansk tradition inden for dokumentarisme. Det omdiskuterede startskud var Poul Henningsens af samtiden meget udskældte „Danmarksfilmen“ (1935). Andre markante, danske dokumentarister var Theodor Christensen og Ingolf Boisen (12), sidstnævnte grundlagde i 1935 Minerva Film. Også amatør-filmen foretog et kvantespring i 30'erne, takket være fremkomsten af det nemme og økonomiske 8 mm format (lanceret af Kodak i '33). Mens de stationære biografer yderligere konsoliderede sig ved overgangen til lyd, dukkede en anden, mere fordringsløs form for biograf frem i disse år, nemlig rejsebiografen, som formåede at bringe de levende billeder ud i nationens yderste randområder.



86

**Kamera, 16 mm,
Siemens B,
Siemens & Halske AG,
Tyskland, 1933.**

- Det er det første amatørkamera med en „transformator“, eller zoomobjektiv, som det hedder i dag. Siemens introducerede det allerede i 1933, i form af en forsats. Først i 1938 kom de med en fast udskiftelig „gummilinse“. Den model har jeg også, men den er skilt ad, for den har Jørgen Roos (14) brugt under krigen, og så vidt jeg kan se, har optikken siddet på et Kodak-kamera. Jeg vil gerne have sat den tilbage igen, men jeg har jo ikke rigtig mekanisk snilde.



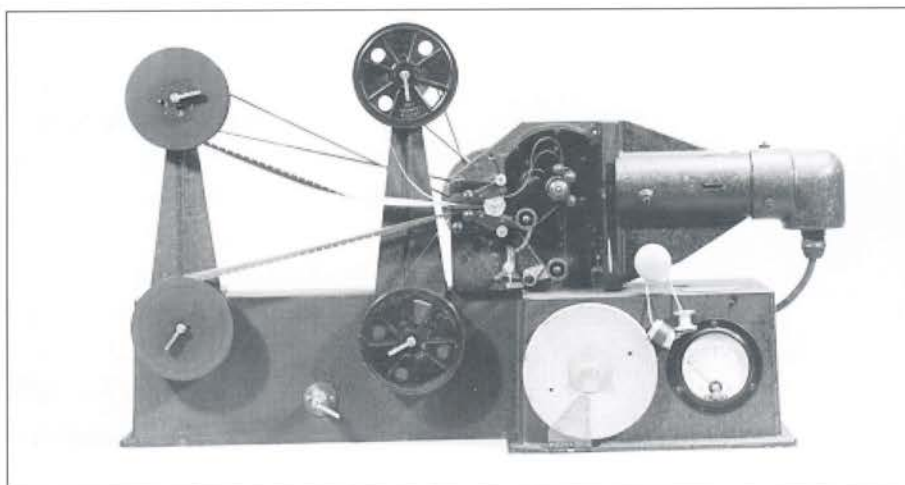
Kurt Petersen med sin kinomaskine på udstillingen i 1981 på Herlev Sygehus. Det er den klassiske model fra Ernemann/Zeiss Ikon „Ernon IV“ fra 1933.

390
Projektor, 35 mm,
Ernon IV,
Ernemann/Zeiss Ikon AG,
Tyskland, 1933,
Importør: Dansk Kinematograf Fabrik.

- Det er en rigtig solid biografmaskine. Den er fra 1933. Det er den sidste af de gamle modeller med betegnelsen 'Ernon', som er dannet ud fra begyndelses- og slut-bogstaverne i Ernemann og Zeiss Ikon. Jeg havde to, men den ene måtte jeg skille mig af med, fordi familien hellere ville have en fryser stående.

381
Kopieringsapparat, 16 mm,
Contactprinter 16 mm,
Eastman Kodak Co.,
USA, 1933.

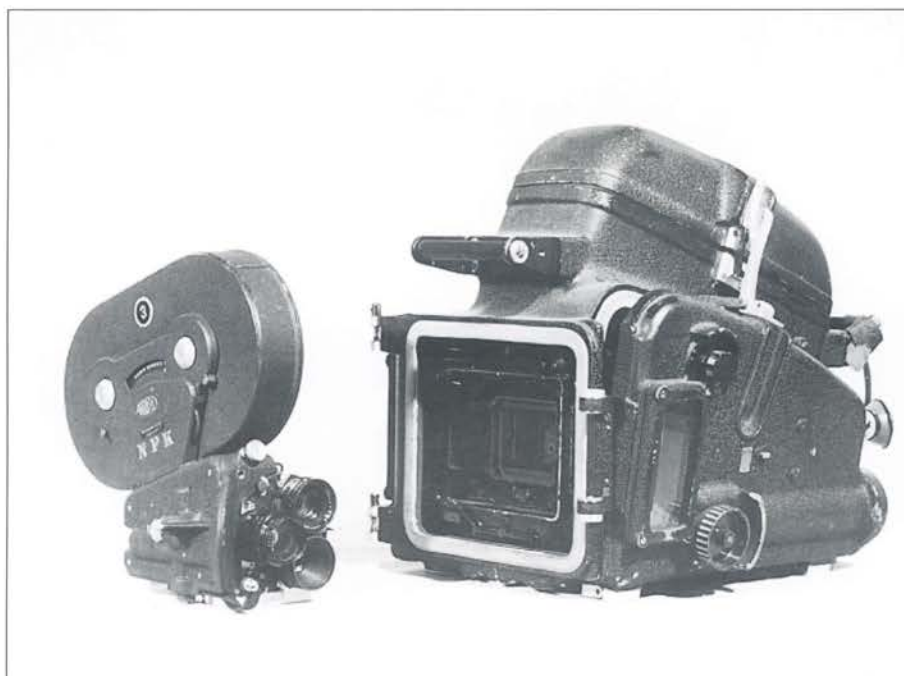
- Det er en stepprinter, som kopierer ét billede ad gangen. Derfor føres filmen frem i step og ikke i en blød kontinuerlig bevægelse. Den stammer fra en mand, der var fotomekaniker hos Kodak. Han var ovre og se min udstilling på Herlev Sygehus.



332

**Kamera, 35 mm,
Cinephon BR 34,
Tjekkoslaviet, 1934.**

- Det har desværre nogle mangler. Men jeg har ikke metal-forstand til at sætte nye slædesøger på. Så nu kan det gå som reservedele til det store Slecta (se side 41). Det er et rigtigt filmsapparat, for det har de to spoler oven på kamerahuset.



374

**Kamera, 35 mm med blimp,
Arriflex,
Arnold & Richter KG,
Tyskland, slutn. af 1930'erne.**

- Arriflex'en med blimp er også fra Rialto-Saga studierne og jeg gav 500 kr. for begge dele. Senere fortalte importøren, at de kunne have solgt den for 20.000 til Indien, som havde og har verdens største filmproduktion. De kunne simpelt

hen ikke skaffe kameraer nok. Den første Arriflex blev lavet i 1937, min har nr. 548, men husk at Arriflex startede med nr. 500, da den kom frem. Så det her apparat er nok fra før krigen. Kameraet er sikkert taget i bytte for et sæt tøj. Tyskernes filmhold tog jo Arriflex'er med herop under Besættelsen, og efter kapitulationen ville de ikke vandre tilbage i uniformer. Derfor gik de tyske filmfolk ud på studierne med kameraerne, og spurgte om de ikke kunne bytte det til noget civil tøj. Og det kunne man kun sige ja til.



Fra optagelserne til "Ditte Menneskebarn" (Nordisk Film, 1946). Bagerst Astrid Henning-Jensen, Martin Andersen Nexø og fotografen Verner Jensen (13) ved Selecta-kameraet (nr. 357). Forrest Tove Maës og Bjarne Henning-Jensen. Foto: Det Danske Filmmuseum.

357

**Kamera, 35 mm/toner,
Slecta BE 253,
Slecta,
Tjekkoslavakiet, 1933.**

- Preben Kaas købte apparatet på Nordisk Film, og skulle vist nok optage nogle film selv. Så var det, at jeg senere så det stå i en kasse i ABC Teateret. Jeg husker ikke tidspunktet præcist, men det var da han samtidig havde Cirkus Revyen og Anne Marie Lie. Jeg rendte ham på dørene, men han sagde nej. Jeg tilbød ham mere og mere, men det blev ikke til noget. I 1975-76 gik det galt med hans ægteskab og Cirkus Revyen. Så sagde han: „Så kom dog og hent det!“ Jeg gav 4.000 kr. for det. Det var lige sådan et apparat jeg drømte om. Spolerne sad jo ovenpå, som de skal på et rigtigt filmskamera. Nordisk Film havde købt kameraet i april 1933. Den første film, det optog er „Tango“. På „Bolettes brudefærd“ kan man se masser af skygger af kameraet.

Det er det eneste apparat herhjemme, og der er i alt kun bygget seks kameraer i den konstruktion. Det var meget dyrt i sin tid, og de ville ikke have, at tyskerne fik fat i det, så under krigen blev det gemt væk på en gård et eller andet sted.

378

**Rejsekinno, 35 mm, tone,
Kinobox C,
Zeiss Ikon,
Tyskland, 1934.**

- På et tidspunkt sidder jeg og trawler „Biografjernes håndbog - 1962“ igennem, for jeg mangler jo en rejsebiografi i samlingen. Jeg ringer dem allesammen ned for at høre om de har noget. I Sønderborg var der bid, der stod en komplet rejsebiografi, med forstærker og tilbehør, hos hotelmanden Jens Jensen, som havde en fortid som ejer af „Sønderjydsk Rejsebio“. Den kan køre, selvom jeg måtte ringe til ham, for at sige, at den ikke ville starte. Så viste det sig, at der ovenpå sad en knap man skulle trykke på, den gav ekstra strøm til den lillebitte motor, og så kørte den. Den „spillede“ med det samme, og da havde den ikke kørt siden han nedlagde biografen omkring 1950.

Lakplader med prøveoptagelser

- De er fra Henning O. Petersen - „Langelyd“ - fra dengang jeg besøgte ham på Langeland. Jeg fik dem sammen med Reitz-mikrofonen. På én af dem er det Sonja Steinke (15), der synger. Optagelsen må ligge omkring 1935 - 38.



70

**Projektor/kamera, 9,5 mm,
Campro,
Home Cine Cameras Ltd.,
England, 1935.**

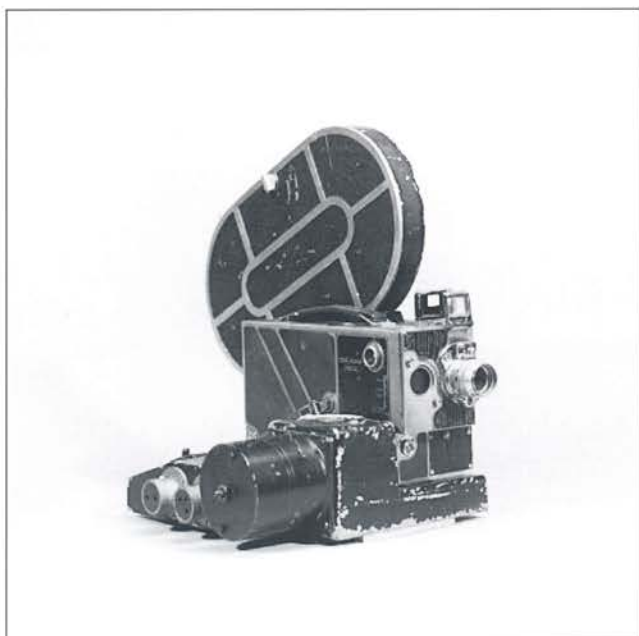
- Den er fundet på loppemarkedet inde på Israels Plads. Det er et engelsk fabrikat - de er ikke så sjældne. Det eneste specielle var, at de også kunne vise film. Der sad et lommelygte-batteri inden i dem, så de har kun lavet et lille billede, der ikke var mere end 20 - 30 cm. bredt.



359

**Kamera, 16 mm/optisk tone,
Cine Kodak Special,
Kodak,
USA, 1930'erne.**

- Efter hvad man siger, har det tilhørt Ingolf Boisen, Minerva Film. Jeg fik det af direktør E. Jørgensen. Han syntes, det skulle på museum. Vi byttede lidt, han var fly-interesseret, så alt hvad jeg fandt af bøger og ting, der havde med fly at gøre på loppemarkederne, fik han. Jeg mener, at Petersen og Poulsen kun har bygget ét 16 mm kamera og ét 35 mm med denne form for tonedel, hvor der under optagelse også bliver eksponeret et optisk lydspor ind på filmstrimlen. Jeg ved ikke hvilke optagelser Minerva har brugt det til. Men det lægger et optisk lydspor ind, baseret på Petersen og Poulsens princip.



360

**Kamera, 16 mm,
Movikon,
Zeiss Ikon AG,
Tyskland, 1936.**

- Det fik jeg fat på via en klub-ven fra Dansk Fotohistorisk Selskab. Han fik det tilbudt, men var ikke interesseret, og så ringede han til mig. Jeg kørte derud, og sælgeren fortæller, at det havde tilhørt Jørgen Roos, som bl.a. benyttede det under besættelsen. Og det måtte jeg også have, men han forlangte 2.000 kr., men jeg fik det for 1.000 kr. Movikon'en blev produceret fra 1934, og jeg mener, de stoppede under krigen.



105/106

**Kamera, 8 mm,
Movikon K 8,
Zeiss Ikon AG,
Tyskland, 1939.**

- Det var mit allerførste kamera og det var beregnet til dagslysspoler. Det gav falsk lys når man vendte filmen. Jeg har senere fundet en anden model, der er af en lidt anden konstruktion. Den har en speciel kassette, hvor dagslysspolerne kan lades på forhånd, så man lynhurtigt kan vende filmen uden at der kommer falsk lys ind.



Filmhistorien 1940-1950

I første halvdel af perioden lagde krigen en kraftig dæmper på den teknologiske udvikling. Kunstnerisk kunne krigen imidlertid vendes til en fordel. Filmene fik en psykologisk dimension og man vendte sig mod mere „tunge“ emner. I Hollywood stammer nogle af Orson Welles' og Alfred Hitchcocks hovedværker, som „Citizen Kane“ (1941) og „Berygtet“ (1946), fra dette tiår. Selv tidligere tiders syngende cowboys blev nu udskiftet med nogle mere tænksomme af slagsen i film som John Fords „My Darling Clementine“ (1946). Allerede fra midten af 30'erne havde Hollywood tiltrukket den europæiske instruktør-intelligentsia, som bl.a. Fritz Lang, René Clair, Julien Duvivier og mange flere, og de satte deres præg.

Også i Danmark var der kunstnerisk grøde, Dreyer indspillede „Vredens Dag“ (1943). Og umiddelbart efter krigen var besættelsen et oplagt emne for film som „De røde Enge“, der kom i december '45. Krigen havde dog også medført allehånde mangelsituationer. Hos Nordisk Film skaffede man det kostbare Slecta kamera af vejen

af frygt for, at det skulle ende som tysk krigsbytte, og filmede i stedet med de mere almindelige Debrie apparater. Den danske fabrikant Bjørka (16) forsøgte under besættelsen at afhjælpe kamera-manglen på amatør området med en fin håndbygget 16 mm optager, men samme fabrikants forsøg på fremstilling af 16 mm gengivere blev overhalet indenom af et andet dansk fabrikat, KZ fra Kramme & Zeuthen (17). Ironisk nok var det i besættelsens sidste dage en lang række fine, tyske Arriflex 35 mm og 16 mm optagere, der kom på danske hænder, da tyske krigsfotografer indgik nogle, for de danske filmfolk, lukrative byttehandler. En betydningsfuld dokumentarist som Jørgen Roos filmede under besættelsen med en tysk Movikon 16 mm. førkrigsmodel. Perioden blev en storhedstid for dokumentarfilmen og oplysningsfilmen. Et par af hovedværkerne er Hagen Hasselbalchs subtilt anti-nazistiske „Kornet er i fare“ (1945), samt den kontroversielle „Det gælder din Frihed“ (1946) af Theodor Christensen, der var leder af modstandsbevægelsens filmgruppe.

379

**Kamera, 16 mm,
Registrierkamera A,
Siemens & Halske AG,
Tyskland, 1943.**

- Jeg tror nok, det er fra fyrrerne. Det blev brugt til nogle registreringsopgaver, der samtidig satte dato, tid eller sådan noget ind på filmen. Det kan være noget videnskabeligt noget. Jeg ved ikke, om det er til affotografering af forbrydere eller... Det er en speciel lampe, som sidder oven på kamerahuset. Men jeg kender ikke funktionen af den. Jeg har ikke selv turde sætte den til. Jeg fandt det på Israels Plads og gav 300 kroner for det.





**372 og 373
Kameraer, 35 mm med blimp,
Debris Super Pravo,
Debris,
Frankrig, 1940'erne.**

- De to Debris'er er købt på Rialto-Saga Studiet, altså de nuværende Risby studier under Nordisk Film. Jeg købte dem begge direkte fra bagdøren engang i 80'erne. De stod oppe på et loft og måtte hives ned ad en stejl trappe af et par stærke mænd. De var gemt væk, men ikke kasserede. Studiet havde ikke brug for dem mere, for de havde efterhånden overtaget så mange andre

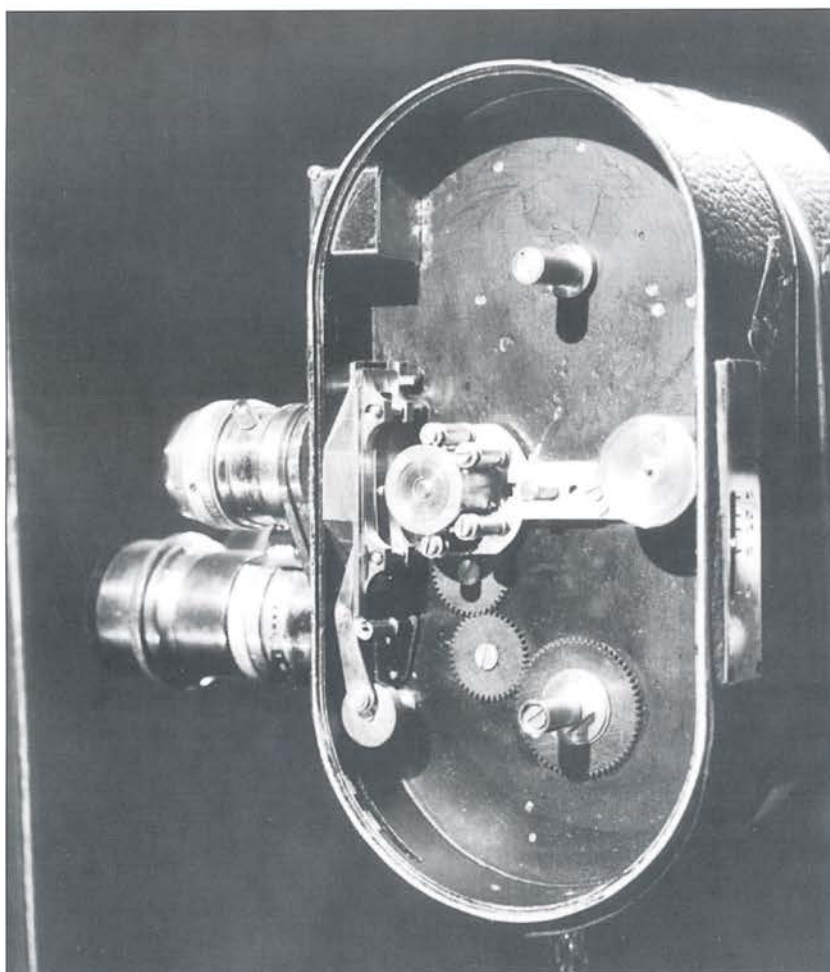
selskaber, at de havde for meget udstyr. Jeg gav vist nok 3.000 for det ene og 1.000 for det andet. Men der er forskel på dem, det ene er i „før-krigstilstand“, og det andet er bygget om med spejl til søgeren. Med kameraerne fulgte også en kasse med pragtfulde objektiver.

For mig var kameraerne kun rigtig interessante fordi, jeg som dreng havde stået foran ét af dem. Jeg medvirkede nemlig i en reklamefilm for Houlberg leverpostej i 1948, med Ilse Lil Larsen og Helge Kjærulff-Schmidt. Da jeg ikke kunne vide, hvilken en af Debris'erne der var blevet brugt til optagelsen, måtte jeg jo købe begge to!

362

**Kamera, 16 mm,
Bjørka/håndbygget,
Bjørka,
Danmark, 1940'erne.**

- Det fandt jeg på et loppemarked i Høje Gladsaxe. Jeg tror han ville have 150 kr. for den, men jeg lugtede med det samme, at der var noget helt specielt ved det apparat, som var håndbygget på Bjørka fabrikken. Det er et ret unikt kamera, som var langt forud for sin tid. Det har indbygget lysmåler med efterføring, så man direkte kan se hvilken blænde man skal bruge. Dette køb var et scoop i mine øjne.



Filmhistorien 1950-1960

Udviklingen af det nye tv-medie var gået i stå under 2. verdenskrig, men fra slutningen af 1940'erne gik det meget hurtigt i USA. Så hurtigt, at filmindustrien allerede tidligt i 50'erne følte sig truet. Studiet 20th Century-Fox modtog i 1953 en særlig, teknisk Oscar foranlediget af deres CinemaScope film „- Men jeg så ham dø“, der havde alt det, tv ikke havde: Et spektakulært billede, oprindeligt med et aspekt ratio på 2,55:1 og stereofonisk lyd via fire magnetiske lydspor. CinemaScope benyttede stadig den gammelkendte 35 mm film, hvor billedet blot blev sammentrængt via en anamorfisk linseforsats, og sidenhen „foldet ud igen“ i al sin magt og væld under fremvisning via en tilsvarende forsats. Ud over teknologiske døgnfluer som div. 3-D formater blev 50'erne rig på fremkomsten af bredformater, som bl.a. VistaVision og mest imponerende 70 mm formatet Todd-AO. Perioden blev kostbar, men i sidste ende også lukrativ for biograferne.

I Danmark udgjorde tv endnu ikke nogen trussel, og publikum strømmede i biograferne til det nye letbenede repertoire bestående af Morten Korch-film (serien blev indledt i 1950 med ASAs „De røde heste“) og samme studios „Far til fire“ serie. Der blev dog også lejlighedsvis plads til mere seriøse indslag som Dreyers mesterværk „Ordet“ (1955), samt en række eksperimentelle og samfundskritiske kortfilm af Jørgen Roos. Dette var dog ingen trussel mod den brede underholdningsfilm, der nåede et teknisk højdepunkt med Erik Ballings „Kispus“, Danmarks første farvefilm, indspillet i det relativt økonomiske Eastman Color system. En ny genre dukkede op i dette tiår, skolefilmen, hvor en stor eksponent var ingeniør Tage Arnø (18). Efter blot en enkelt spillefilm, „Vores lille by“ fra 1954, helligede Arnø Studio sig undervisnings- og rejsefilm. Også dokumentarismen fik nyheds- og underholdningspræg, bl.a. som følge af tiltag som Politikens Ugerevy, der eksisterede i årene 1949-1954.



I Kurt Petersens samling gemte sig også et stort udbud af objektiver til både kameraer og projektorer. Blandt dem en række CinemaScope objektiver til professionelt og amatørudstyr.



210
Projektor, 8 mm,
Scalare,
Kramme & Zeuthen,
Danmark, 1950.

Den kendte 16 mm KZ-projektor, som blev konstrueret under Besættelsen, fik i 1950 en lillebror i 8 mm formatet til hjemmebrug. „Scalare“ refererer naturligvis til projektorens form, men det særegne er det special-konstruerede fremførings-system. Ingeniøren K.G. Zeuthen ønskede at skabe en ny teknik for filmtransport, som var mere skånsom ved filmen. I princippet er det en klemme, som griber fat i filmen og fører den et billede frem ad gangen. Altså uden brug af tandtromler og griber. Scalaren fik dog ikke succes og produktionen blev stoppet efter de første 500 eksemplarer.



48
Kamera, 8 mm,
Bolex H 8 BN,
Paillard-Bolex,
Schweiz, 1952.

- Det er mit eget fra 1954. Det gik jeg og optog med i bl.a. Zoologisk have. Jeg har nok brugt det i fem-seks år. Jeg var samtidig medlem af en smalfilmsklub, fra midten af 50'erne. Da jeg havde det bedste kamera ville jeg også stå bag det. Det var jo mærkelige film vi lavede som amatører, det var altid sådan lidt halv-eksperimenterende. Så det var mig dét gik ud over.

370

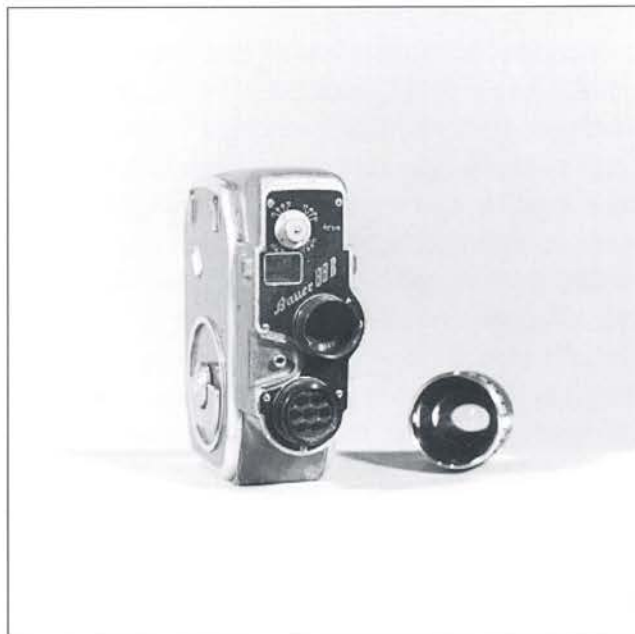
**Klippebord, 16 mm/tone,
Tage Arnø,
Danmark, 1953.**

- Klippebordet fandt jeg i en annonce for et loppemarked. Det var inde i Sankt Gertruds Stræde, og det skulle ryddes med det samme, for huset skulle rives ned. De skulle have 350 kr. for det, og det var jo ret rimeligt dengang. Det stod helt oppe under loftet på 5. sal, hos et teaterselskab. Men det manglede overdelen, og den rendte jeg rundt og ledte efter. Så fandt jeg to tallerkener og dernæst forstærkeren. Et andet sted fandt jeg et forbrædt hvor der stod T.A. - det står for Tage Arnø. Klippebordet er fra omkring 1953, og er det eneste, der er lavet i egetræ. De resterende var i mørk mahogni, og han har lavet enkelte til udlandet, som var i aluminium. Det var et godt klippebord. På et billede kan jeg se, at det var en kopi af et tysk klippebord. Jeg ved ikke hvor mange borde der blev bygget, men de byggede både 35 mm og 16 mm. Bordet er næsten komplet og det kan også køre. Det eneste der mangler er fodkontakten med stop og frem og tilbage - men det kører. Det sjoveste ved det hele er, når jeg kan få tingene til at fungere.

154

**Kamera, 8 mm,
Bauer 88B,
Eugen Bauer GmbH,
Tyskland, 1954.**

Dobbelt 8 kamera med tilhørende scope-forsats, et objektiv, som gør det muligt at skabe et bredfilm-format - også til hjemmebrug.



Filmhistorien 1960-1970

I 60'erne fik filmindustrien på international plan svært ved at holde skansen overfor det nu eksplosivt populære tv-medie. I Hollywood fik den gamle frontkæmper 20th Century-Fox på ny en teknisk Oscar, men ironisk nok var det denne gang for den særlige scanningsteknik, der gjorde CinemaScope-filmene spiselige på den lille tv-skærm. Gigantfilm, som David Leans „Lawrence of Arabia“, dukkede dog forsat op med sporadiske mellemrum, og det nye super-spektakulære special-format Imax/Omnimax så dagens lys ved Expo '70 i Osaka. Men i løbet af 60'erne undergik Hollywood en markant ændring, som følge af studiosystemets sammenbrud og ændrede censur regler. Det medførte at teknologiske tiltag som bredformater og stereolyd gled i baggrunden til fordel for et lavt budget og et friere filmsprog, Dennis Hoppers „Easy Rider“ (1969) er typisk for perioden. I Europa så man en analog udvikling ikke mindst som følge af den nye filmbølge i Frankrig anført af folk som Francois Truffaut og Jean-Luc Godard.

I Danmark måtte man konstatere, at publikum havde mistet noget af sin uskyld, og at folkekomedien derfor ikke længere var garanteret for køber ved billetlugen. Studier som Saga og Merry forsøgte at holde fanen højt og drev bl.a. rovdrift på Dirch Passers talent. Tiåret blev dog især præget af de „seriøse“ film som Palle Kjærulff-Schmidts

„Weekend“ (1962) og Henning Carlsens „Sult“ (1966). Tv's fremgang, folkekomediernes tilbagegang og filmskabernes manglende appeal til det brede publikum førte snart til, at filmkunsten måtte have statsstøtte. Det betød vedtagelsen af „Verdens bedste filmlov“ i 1964, der samtidig medførte oprettelsen af Filmfonden (i dag Det Danske Filminstitut), der lige siden har været en veritabel krumtap inden for filmproduktion i Danmark. En enkelt, ny genre kunne dog klare sig på egen hånd, nemlig pornofilm. Ved billedpornografiens ophævelse i 1969 opstod der et umætteligt marked for såvel blød som hård porno. Annelise Meineches „Uden en trævl“ (1968) blev således en af de mest succesrige danske film på det amerikanske marked nogensinde, hvor den indspillede 6,5 millioner \$.

Også på amatør-området havde man kronede dage i 60'erne, hvor ikke mindst Super 8 formatet, lanceret af Kodak i 1965, skabte interesse. I forhold til Standard 8 havde det flere fordele. Filmen skulle ikke vendes, sad beskyttet i en smart kassette og bød på en marginalt bedre billedkvalitet takket være et billedfelt, der var 50% større end Standard 8 formatet. Men allerede sidst i 70'erne ved fremkomsten af de første, klodsede kamera- og videooptagere trak mørke skyer sammen om celluloid filmens rolle som amatør-medium.



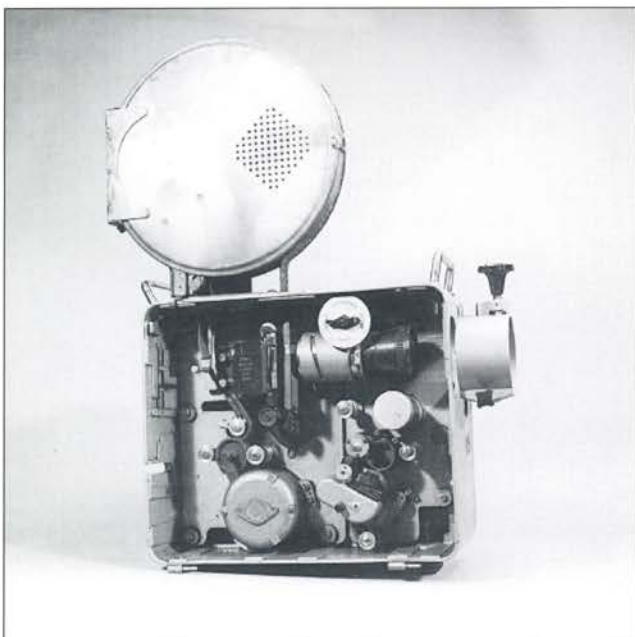
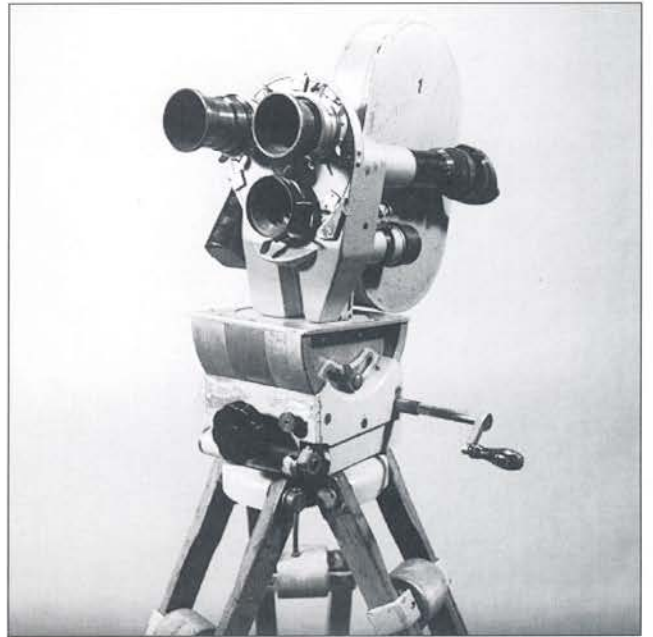
56
Kamera, 16 mm,
Bolex H 16 EL,
Paillard-Bolex,
Schweiz, 1970'erne.

- Frøfirmaet „Olsens Enke“ havde et kamera til salg, fordi firmaets fotograf ville optage reklamefilm, men det blev aldrig til noget. Jeg ville da meget gerne give et par tusinde for det. Men 'kassemesteren' sagde, at det var helt afskrevet - så jeg fik det for en flaske gammel dansk. Det var meget billigt! Importøren sagde, at kamerahuset alene kostede omkring 40-45.000 kr.

331

**Kamera, 35 mm,
Automatic,
Sovjetunionen, 1965.**

- Det er fra 1965 og der fulgte 120 m og 60 m kassetter med, samt en stor kuffert med seks objektiver. Jeg måtte jo også have noget fra den anden side af Jerntæppet. Under rundvisningen af nogle russere på sygehuset, hvor den ene var fra ambassaden, spurgte jeg ham om ikke der var et russisk apparat. Han svarer så: Gå ind til Vester Voldgade, hvor den russiske biograf ligger (Dansk Russisk Samvirke, red.). Jeg fik fat i operatøren, der sagde, at der stod en optager i kælderen. Det var lige mig! Så vi snakkede om prisen, og i det samme kom hans medhjælper ind af døren. Operatøren havde først snakket om én flaske whisky, men nu blev det altså to flasker. Lykkelig var jeg, som havde regnet med en 2.000 - 2.500 kr. Den er fuldt funktionel og kører på seks volt. Motoren kan man tage af og sætte håndsving eller fjederværk på.



375

**Projektor, 35 mm,
KH 15-2,
Sovjetunionen, 1960'erne.**

- Da jeg allerede havde et russisk kamera i samlingen måtte jeg jo også have en fremviser. Så viste det sig tilfældigt, at Den russiske Handelsafdeling havde nogen stående. De skulle til at skifte dem ud. Derfor fik jeg to sammen med en masse ekstra udstyr.



351
Kamera, dobbelt Super 8,
Pathé DS 8,
Pathé,
Tyskland, 1970'erne.

- Det er beregnet til dobbelt Super 8 og er det største kamera af sin slags, fordi det har ekstra magasiner til 120 meter. Super 8 var normalt i kassetter, men man kunne også købe dobbelt Super 8 på dagslysspøler. Filmen blev, ligesom dobbelt 8, også splittet bagefter. Men det blev ikke nogen succes, ikke herhjemme. Apparatet er fra sidst i 70'erne og fremstillet af Pathé i Tyskland. Da fabrikken, som fremstillede tilbehøret, brændte, indstillede man produktionen. Det var et semi-professionelt kamera, og det havde jo været smart, hvis det kunne være bygget om til 16 mm formatet, for så havde man fået Cinema-Scope film gratis. Billedvinduet var nemlig blevet dobbelt så bredt.

91
Kamera, 16 mm,
Beaulieu R 16 Automatic,
Beaulieu Cinéma,
Frankrig, 1965.

- Fundet på Ballerup loppemarked for to - tre år siden, lynhurtig handel - 100 kr. med optik. En kollega i klubben havde vist nok købt den samme optik og givet 6000-8000 kr. Det var årets handel! Det er i øvrigt en ganske almindelig 16 mm med automatisk lysmåler. Jeg ved ikke hvorfor det var så billigt, men 16 mm er jo stort set slut for amatører. Råfilm er blevet ganske kostbar.



Var Pacht før Elfelt?

Med udgangspunkt i Rowe kameraet er der iværksat en undersøgelse af en hypotese, som Kurt Petersen er fremkommet med, og som strider mod den gængse filmhistoriske tolkning af, hvem der først optog film i Danmark, og hvilket apparat som blev benyttet.

Mogens Svane

At kunstmaleren Lauritz Vilhelm Pacht er den, der først viser levende billeder i Danmark, er en kendsgerning, det sker den 7. juni 1896 i hans „Panorama“ på Rådhuspladsen. Marguerite Engberg henviser i bogen „Dansk Stumfilm I-II“ desuden til, at Pacht viser et program af tidlige engelske film på et apparat, som han skulle have købt i London af den engelske filmpioner Birt Acres. Desuden konstaterer Marguerite Engberg, at Pachts operatør 14 dage efter premieren satte ild til bygningen som hævn over sin afskedigelse, samt at Pacht igen rejste til London og købte et nyt fremvisningsapparat og en række nye film. Disse sidstnævnte oplysninger er bl.a. baseret på vurderinger af Filmmuseets kurator Arne Krogh, som dog ikke havde entydige dokumentationer på rigtigheden. Men faktisk var det Kurt Petersen, som med sine studier af de engelske filmpionerer efterhånden overbeviste Arne Krogh om, at det første importerede kamera var af engelsk oprindelse og ikke, som man i mange år mente, at det skulle være fransk. Peter Elfelt er citeret for at have hjembragt et kamera fra Carpentier i Frankrig i 1896, som byggede brødrene Lumières apparater. Denne oplysning er der til gengæld ikke belæg for, idet der aldrig er fundet et sådant eller dele af et sådant apparat herhjemme. Dermed ikke være sagt, at det ikke har eksisteret, og der er trods alt tekniske lighedspunkter mellem Nellerødmandens og Carpentiers kameraer. Desuden er der mulighed for at Elfelt eller J.P. Andersen har haft adgang til Lumières patent-tegninger.

Samtidig er det en kendt sag, at Lumière ikke solgte kameraer, men kun forestillinger, de første år. Såvel Lumières Cinématographe som de engelske apparater blev konstrueret på en sådan måde, at de både fungerede som kamera og

projektor, samt i visse tilfælde også som kopieringsapparater. Når apparatet blev benyttet som projektor, skulle det blot placeres foran en lyskilde (lampehuset).

Kgl. hoffotograf Peter Elfelt er i den etablerede filmhistoriske forskning krediteret for at være den, der foretager de første filmoptagelser i Danmark. Spørgsmålet er dog om det er korrekt, idet der ikke findes kildemateriale, som videnskabeligt dokumenterer denne påstand. Kurt Petersen siger: „*Det første dansk-byggede kamera, Nellerødmandens, minder meget mere om et engelsk kamera end et fremstillet af Carpentier. Både Pacht og Elfelt, som var gode venner, havde været i England, og Elfelt fik sine film forevist hos Pacht før han selv er med til at etablere biografen Kinografen i Frederiksberggade.*“

Kurt Petersen læser på et tidspunkt en artikel skrevet af den engelske filmpioner Robert W. Paul gengivet i bogen „*Encyclopedia - Sound Motion Picture*“, James R. Cameron (Edit.) fra 1948. Han skriver bl.a. „*The court painter to the King of Denmark, sent over by his royal master to fetch a projector, also had trouble with the arc lamp and had to return for further instruction.*“ Denne oplysning, som desværre ikke er dateret, kunne tyde på, at der er tale om Vilhelm Pacht, idet han var en anerkendt Charlottenborg maler. Men referencen hos Robert W. Paul kunne naturligvis også være en erindringsfejl og måske netop dække Peter Elfelt, som benyttede sin titel som Kgl. hoffotograf.

Da Kurt Petersen i 1977 købte Rowe kameraet hos Fag Foto var det med en lille lap papir inden i, hvor der stod: *Danmarks første filmkamera.* Men der eksisterer i dag heller ikke dokumen-

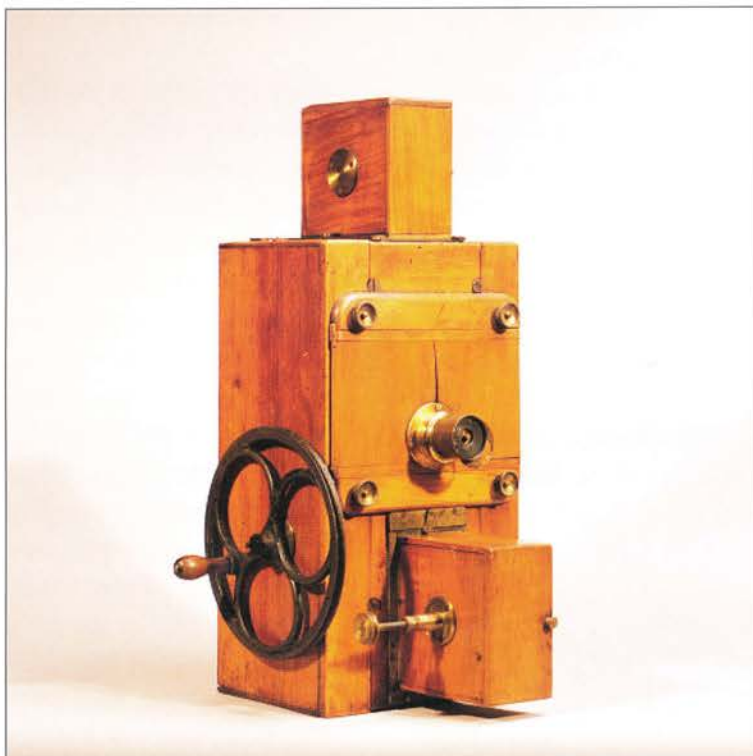
tationer for denne påstand. Men Kurt Petersen har siden eftersporet sagen. Han skrev bl.a. til det anerkendte Barnes Museum of Cinematography i England og medsendte fotos af kameraet for at få præciseret fremstillingsåret for det, som han på dette tidspunkt ikke havde set referencer eller kilder til, men får først svar 3 år efter. John Barnes skriver, at han har fundet en annonce i et fotografisk fagtidsskrift fra 1897, hvor kameraet var afbildet i stregtegning, men med yderst sparsomme oplysninger ivotrigt (se side 16). Det er her, Kurt Petersen første gang får sat navn, år og producent på det gamle kamera. Det kaldes for en Pictorialograph og er fremstillet i 1897 eller før af J.W. Rowe & Co.

Kurt Petersen falder desuden over en artikel, som Ellen Duurloo har skrevet i det populærvidenskabelige værk „Frem“, fra 1926. Hun skrev: „...Denne Snedker Andersen (Nellerødmanden, red.), forbedrede nu det Optagelses- og Forevisningsapparat, som Elfelt havde købt af Pacht, og i Aarene 1897-99 foretog han saa en Række Filmsoptagelser...“ Det er denne oplysning, der hos Kurt Petersen fremkalder tesen om, at de første film ikke nødvendigvis er optaget af Elfelt. Kurt Petersen har efterfølgende undersøgt kor-

rekturforholdene omkring fremstillingen af „Frem“ og kan konkludere, at oplysningen er korrekt i forhold til det oprindelige manuskript, som Ellen Duurloo havde forfattet.

Desuden lægger Kurt Petersen mere vægt på en udtalelse, hvor Peter Elfelt i 1920 refereres for at sige: „Saa vidt jeg ved, tog Direktør Pacht de allerførste levende Billeder her i landet.“ Kurt Petersen sætter således et relevant spørgsmålstegn ved formodningen om, at Elfelt skulle være den, der først optager film herhjemme, og siger samtidig: „Når Pacht's første apparat formodentligt både kunne optage og gengive film, hvorfor skulle en tusindkunstner som Pacht så ikke også have forsøgt sig med optagelser?“ Kurt Petersen fortsætter: „Det er også en kendt sag, at Elfelt opkøbte fotografier fra andre fotografer og solgte dem videre i sit eget navn. Hvorfor skulle han ikke have fået eller købt optagelser fra Pacht, de var jo venner?“

Vi lader det være et åbent spørgsmål til både medlemmer og ikke-medlemmer af Dansk Fotohistorisk Selskab at bidrage med tolkninger, referencer, bevismaterialer eller andet, som kan skabe klarhed omkring dette filmhistoriske aspekt.



Kameraets enkle mekanik og skruernes gevind overbeviste Kurt Petersen om, at oprindelseslandet måtte være England.

To kameraer og en togulykke

Som led i undersøgelsen og verificeringen af Rowe kameraets historie skal vi her kort beskrive en del af opsporingsarbejdet, samt en kuriøs sidehistorie, som involverede et andet kamera i Kurt Petersens samling.

Flemming og Mogens Svane

Er Rowe-kameraet et af de kameraer, som Pacht købte i England i 1896/97? Og hvis det er det, hvordan endte det så hos fotograf og biografdirektør C.K. Olesen i Bramming? Kameraet blev fundet på loftet af Kosmorama-biografen i 1972, sammen med 3 små strimler 35 mm nitrat-film. Disse film er i 1995 blevet restaureret på Det Danske Filmmuseum. Én af filmene rummer optagelser af oprydningsarbejdet efter togulykken den 26. juli 1913 ved Bramming, hvor bl.a. børneretsforkæmperen Peter Sabroe mistede livet. Undersøgelsens mål er først og fremmest at få påvist den eventuelle sammenhæng mellem denne film og kameraet.

Ved den første henvendelse til Bramming Byhistorisk Arkiv i 1996 dukkede desuden en 16 mm kopi af den såkaldte „Brammingefilm“ op. Den rummede den samme scene fra togulykken, samt både ældre og nyere optagelser fra byen. Af forteksterne og mellemteksterne til filmen fremgår det, at optagelserne er blevet til på *foranledning af C.K. Olesen*. Det vil sige, at denne famøse scene fra togulykken kan være optaget af en anden, men formentlig en person med relation til C.K. Olesens virksomhed.

C.K. Olesen

Han blev født den 1. april 1857 i Kærbøl i Ribe Amt. I sine unge år var han dels i tjeneste hos en gårdmand på øen Føhr og dels i hyre som sømand hos en Skipper Hoops frem til 1879. Efter en alvorlig ulykke, som i en periode begrænsede hans førlighed, lærte han desuden urmagerfaget at kende hos den lokale urmager. Han blev gift i 1884 og arbejdede de efterfølgende 2 år som landpost. I 1890 fik han interesse for fotografien, bl.a. gennem en svoger som selv havde bygget et kamera af træ. I 1891 åbnede han et fotografisk atelier i Farup og i året for filmens fødsel, 1895,

flyttede han det til Bramming. Senere overtager han også biografen „Kosmorama“ efter et teaterkonsortium omkring 1906. I arkivalierne omkring C. K. Olesens virksomhed er hans aktiviteter som fotograf og biografefjer fyldigt omtalt, hvorimod hans virksomhed som filmfotograf og -producent ikke er nævnt. Filmoptagelserne fra togulykken og fra Bramming by omtales kun et enkelt sted, og det fremgår ikke, hvorfra han har tilegnet sig Rowe-kameraet.

Togulykken

Undersøgelsen er derfor koncentreret om indsamling og analyse af materialer, som eventuelt dokumenterer eller omtaler tilstedeværelsen af filmfotografer eller filmkameraer på ulykkesstedet. Det kan dokumenteres, at Brammingefilmen



Fotograf og biografdirektør C.K. Olesen.



Foto fra oprydningsarbejdet efter jernbaneulykken ved Bramming i 1913. Filmfotografen og kameraet såede i en kort periode tvivl om, hvem der havde optaget den filmstrimmel, som blev fundet sammen med Rowe-kameraet.

viser optagelser fra ulykkesstedet søndag den 27. juli 1913 - altså dagen efter selve ulykken. Filmens enkelte indstillinger er analyseret og sammenlignet med bl.a. fotos fra DSB museet, samt skitser og beskrivelser i undersøgelserne af ulykken, som er udarbejdet af „Chefen for Statspolitiet“ og „Auditøren ved Statsbanerne“. Filmen viser arbejdere, der er i gang med oprydningen og genetablering af jernbanelinien. De fleste indstillinger er faste, men der forekommer dog enkelte panoreringer. Det er muligt at enkelte optagelser er foretaget med telelinse. Fotografen har bevæget sig rundt omkring det havarede tog, og tilsyneladende er der ikke foretaget efterfølgende redigering af optagelserne.

Endeligt et spor!

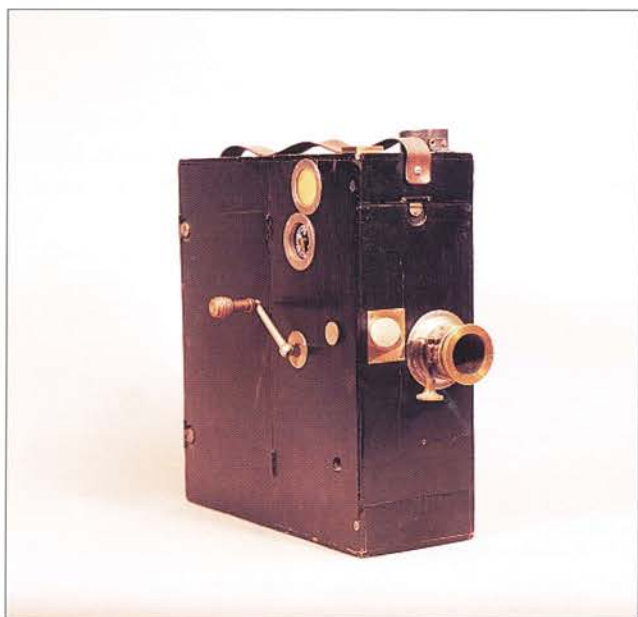
Fra Bramming Byhistoriske Arkiv dukker desuden et foto fra togulykken, hvorpå der tydeligt figurerer en filmfotograf med kamera. Men efter en næranalyse af det afbildede kamera kan det forholdsvis enkelt konstateres, at det *ikke* er Rowe kameraet, og at det heller ikke er C.K. Olesen, som står ved kameraet. Således er der måske ikke sammenhæng mellem kamera og film. Men med bevidstheden om, at en sådan katastrofe måtte have tiltrukket andre fotografer - også filmfotografer - søges parallelt efter andre film på lokalhistoriske arkiver.

„Vejlefilmen“

På Vejle Byhistorisk Arkiv dukker en ny film op, som rummer optagelser af Brammingeulykken. Optagelserne er forskellige fra de første. Ud fra næranalyser af handlingen i de enkelte indstillinger, sammenlignet med auditørrapporten fra ulykken, er „Vejlefilmen“ optaget senere end den først omtalte film, som tydeligt er optaget dagen efter ulykken. „Vejlefilmen“ er optaget af filmoperatør Griffenfeld Jacobsen fra Vejle Biograf.

Således kan det konkluderes, at der var flere fotografer til stede i den periode, hvor oprydningsarbejdet foregik, og at der eksisterer flere film. Således kan det ikke tilbagevises, at den filmstrimmel, som blev fundet sammen med Rowe kameraet, er optaget med dette.

Da Kurt Petersen blev præsenteret for fotografiet af det „nye“ kamera, sagde han helt nonchelant, „*Mon ikke det er det Darling-kamera, jeg også har stående på hylden.*“ Det er også et engelsk kamera, men fra Alfred Darling & Sons i Brighton. En kameratype, som specielt blev konstrueret til reportagebrug og anvendt første gang under Boerkrigen i Sydafrika. Kameraet er tydeligvis ombygget og malet, men på nuværende tidspunkt er der ingen oplysninger eller indikationer om kameraets historie i Danmark. Der



350
Kamera, 35mm,
Darling,
Alfred Darling & Sons,
England, 1916.

Et kamera, som formodentlig har været benyttet af danske filmfotografer. Kan være kameraet, som figurerer på fotografiet fra Brammingeulykken.

eksisterer dog en sparsom række fotografier fra stumfilmstiden med kameraer, som kunne ligne Darling-kameraet i Kurts samling.

Undersøgelsen fortsætter ...

I undersøgelsens første etape er der således ikke skabt belæg for, at den fremkomne film fra Brammingeulykken er optaget med Rowe-kameraet. Derimod er der dokumentation for, at filmen har været vist i C. K. Olesens biograf "Kosmorama" i Bramminge, idet C. K. Olesen i sine biografiske optegnelser har beskrevet at filmen har været vist.

* Da det originale objektiv til Rowe-kameraet ikke findes, er det ikke muligt at sammenligne eventuelle testoptagelser med den fremkomne film og derigennem dokumentere en relation.

* Selvom der i det tilgængelige materiale om C. K. Olesen ikke omtales nogen aktivitet som filmfotograf, kan den kendsgerning, at han har ejet en kombineret filmoptager og filmfremviser, ikke afvises.

* Det faktum, at der i ledeteksten på Bramminge-filmen er anført, at optagelserne er sket "...på foranledning af...", kan det forsigtigt konkluderes, at apparatet har været betjent af en medarbejder ved hans biograf eller fotoatelier.

* Der er ikke beskrivelser eller fotografier i anden sammenhæng, som viser at kameraet har været tilstede på ulykkesstedet.

Denne første del af detektivarbejdet har således ikke båret frugt i forhold til Rowe-kameraets historie. Der forestår således en yderligere dybtgående research. Ikke mindst i forhold til tiden forud for togulykken. Men den videre undersøgelse koncentrerer sig om købet af kameraet, enten hos Rowe & Co. eller hos potentielle forhandlere i England, en analyse af Pachts og C.K. Olesens analer, samt amts- og lokalhistoriske arkiver.

Følgende har venligst stillet tid og materialer til rådighed:

- * Det Danske Filmmuseum, Uffe Lomholt Madsen
- * Bramming Byhistorisk Arkiv, Olaf Bak
- * Bramming Egnshistoriske Museum, Uffe Munk
- * DSB Museum, Odense, Gitte Rausgaard
- * Vejle Byhistorisk Arkiv, Poul P. Poulsen

Katalog

Følgende registrering af Kurt Petersens samling baseres på primær-apparatenheder. Det omfattende tilbehør af objekter, lysmålere, filtre, masker m.v., samt en bogsamling er ikke medtaget.

Data, som ikke fremgår af apparaterne, er primært hentet fra **Ariel Cinematographica Register** (19). Udskriften er prioriteret ud fra 1: Objekt, 2: Fabrikat, 3: Format. **Reg.nr.** refererer til registreringen hos Det Danske Filmmuseum.

Objekt	Format	Fabrikat	Model	Land	År	Reg.nr.
Billedtæller	Super 8	HHS				365
Billedtæller	16mm					368
Blimp	(35mm)	DEBRIE		Frankrig	40'erne	270
Båndoptager	1/4" kass.	EUMIG	Eumig T 5	Østrig	ca 1960	180
Dolly		SLECTA		Tjekkoslaviet	1933	354
Filmprojektor	35mm	PATHÉ		Frankrig	1904	356
Fjedermotor		PATHÉ	Pathé Baby	Frankrig	ca 1925	83
Kamera	Super 8	AGFA	Family	Tyskland	1975	7
Kamera	16mm	AGFA I.G. FARBEN AG	Agfa Movex 16 -12 B	Tyskland	1928	6
Kamera	16mm	AGFA I.G. FARBEN AG	Agfa Movex 30 L	Tyskland	1931	8
Kamera	16mm	AGFA I.G. FARBEN AG	Agfa Movex 30 B	Tyskland	1935	9
Kamera	35mm	ALFRED DARLING & SONS		England	1916	350
Kamera	35mm	ARNOLD & RICHTER KG	Arriflex	Tyskland	30'erne	374
Kamera	35mm	ASKANIA WERKE AG	Askania Universal	Tyskland	1923	330
Kamera	35mm	Automatic		Sovjetunionen	1965	331
Kamera	Super 8	BAUER	8E makro / C Royal	Tyskland	ca 1965	11
Kamera	Super 8	BAUER	C 1 M super	Tyskland	60'erne	12
Kamera	Super 8	BEAULIEU	Beaulieu 2008 S	Frankrig	1962-65	92
Kamera	16mm	BEAULIEU CINÉMA	Beaulieu R 16 Automatic	Frankrig	1965	91
Kamera	16mm	BELL & HOWELL	200 EE, Automatic Exposure Control	USA	1956	327
Kamera	8mm	BELL & HOWELL	Electric Eye	USA	1959	326
Kamera	Super 8	BELL & HOWELL	Focus -Matic	Japan	70'erne	17
Kamera	16mm	BELL & HOWELL Comp.	Filmo 141 -A	USA	1938	13
Kamera	16mm	BELL & HOWELL Comp.	Filmo 75 E	USA	1928	14
Kamera	16mm	BELL & HOWELL Comp.	Magazin 200 EE	USA	1956	16
Kamera	16mm	BELL & HOWELL Comp.	Auto Load	USA	1952	21
Kamera	8mm	BELL & HOWELL Comp.	Filmo Straight Eight Model 127A	USA	1935	19
Kamera	8mm	BELL & HOWELL Comp.	Model 172A / Auto 8	USA	1947	20
Kamera	8mm	BELL & HOWELL Comp.	Electric Eye Model 393E Turret "Perpetua"	USA	1959	22
Kamera	16mm	BJØRKA	Håndbygget	Danmark	40'erne	362
Kamera	8mm	BLAUPUNKT-WERKE	Blaupunkt E-8 (Typ PH 10)	Tyskland	1950	5
Kamera	16mm	BOLEX	H16 EL	Schweiz	70'erne	56
Kamera	Super 8	BOLEX	Bolex 150 Super	Schweiz	60'erne	66
Kamera	9,5mm	C. H. PATHÉ, CONTINUSOUZA	Pathé Baby	Frankrig	1923	73
Kamera	9,5mm	C. H. PATHÉ, CONTINUSOUZA	Pathé Baby	Frankrig	1923	81
Kamera	8mm	CANON	Cine Canonet 8	Japan	60'erne	155
Kamera	8mm	CANON	Canon Cine 8	Japan	60'erne	157
Kamera	8mm	CANON	Canon Eight	Japan	1957	158
Kamera	8mm	CANON	Canon Motor Zoom 8	Japan	60'erne	159
Kamera	Super 8	CANON	Auto Zoom 1014 Electronic	Japan	ca 1970	177
Kamera	8mm	CANON CAMERA	Canon Cine Zoom 512	Japan	1964	156
Kamera	8mm	CANON CAMERA	Canon Cine Zoom 512	Japan	1964	160
Kamera	8mm	CARENA SA	Carena Zoomex K 2 II	Liechtenstein	1962	123
Kamera	Super 8	CHINON	255XL Direct Sound	Japan	70'erne	134
Kamera	Super 8	CHINON	20P XL / Direct Sound	Japan	70'erne	136
Kamera	16mm	CINÉ KODAK	Model BB	USA	1929	42
Kamera	16mm	CINE NIZO	Model L	Tyskland	1931	71
Kamera	9,5mm	CINE NIZO	Model M	Tyskland	1933	72
Kamera	8mm	CINEKON		Japan	60'erne	137
Kamera	8mm	CINEKON		Japan	60'erne	138
Kamera	35mm	CINEPHON Co.	Cinephon BR 34	Tjekkoslaviet	1934	332
Kamera	35mm	DEBRIE	Debrie Super Pravo	Frankrig	40'erne	372
Kamera	35mm	DEBRIE	Debrie Super Pravo	Frankrig	40'erne	373
Kamera	35mm	DEBRIE	Ombygget	USA/Frankrig	20'erne	341
Kamera	35mm	DEPUIS		Frankrig	1914	353
Kamera	8mm	DITMAR		Østrig	ca 1935	274
Kamera	9,5mm	DITMAR, R. -GEBRÜDER BRÜNNER AG	Ditmar 2190	Østrig	1935	126
Kamera	8mm	E. LEITZ GmbH	Leicina 8 S	Tyskland	1960	166
Kamera	16mm	EASTMAN KODAK Co	Cinekodak Model M	USA	1930	161
Kamera	8mm	EASTMAN KODAK Co	Ciné Kodak Eight -25	USA	1932-47	43
Kamera	16mm	EASTMAN KODAK Co.	Cine Kodak Magazine 16	USA	1945	37
Kamera	16mm	EASTMAN KODAK Co.	Cinekodak Model B	USA	1925	39
Kamera	16mm	EASTMAN KODAK Co.	Cinekodak Model B	USA	1927	45
Kamera	16mm	EASTMAN KODAK Co.	Cinekodak Special I	USA	1936	163
Kamera	16mm	EASTMAN KODAK Co.	Cinekodak Special II	USA	1948	164
Kamera	16mm	EASTMAN KODAK Co.	Cinekodak Model B	USA	1927	165
Kamera	8mm	EASTMAN KODAK Co.	Brownie Movie Camera Turret	USA	1955	36
Kamera	8mm	EASTMAN KODAK Co.	Cine Kodak Magazine 8	USA	1946	41
Kamera	8mm	EASTMAN KODAK Co.	Cine Kodak 8 Model 25	USA	1933	44
Kamera	16mm	EASTMAN KODAK COMP.	Cine Kodak, BB	USA		394
Kamera	8mm	ELMO	Elmo 8S-30T	Japan	60'erne	179
Kamera	8mm	ELMO Co. Ltd.	Honeywell Elmo Trifilmatic	Japan	1966	172
Kamera	8mm	EUGEN BAUER GmbH	Bauer Electric S	Tyskland	1964	153
Kamera	8mm	EUGEN BAUER GmbH	Bauer 88B	Tyskland	1954	154
Kamera	16mm	EUMIG	Eumig C 16 R	Østrig	1957	176
Kamera	8mm	EUMIG	Eumig Electric	Østrig	1955	23
Kamera	8mm	EUMIG	Eumig Electric	Østrig	1955	24
Kamera	8mm	EUMIG	Eumig C 8	Østrig	1954	25
Kamera	8mm	EUMIG	Eumig C 3	Østrig	1955	26
Kamera	8mm	EUMIG	Eumig C 3 M	Østrig	1959	27
Kamera	8mm	EUMIG	Eumig Electric R	Østrig	1958	28

Kamera	8mm	EUMIG	Eumig Servomatic	Østrig	1958	29
Kamera	8mm	EUMIG	Eumig C 5 Zoom Reflex	Østrig	1961	30
Kamera	8mm	EUMIG	Eumig C 5 Zoom Reflex	Østrig	1961	31
Kamera	8mm	EUMIG	Eumig C 6 Zoom Reflex	Østrig	1963	32
Kamera	8mm	EUMIG	Eumig C 6 Zoom Reflex (ombygget)	Østrig	1963	33
Kamera	8mm	EUMIG	Eumig S 2	Østrig	1962	173
Kamera	8mm	EUMIG	Eumig C 4	Østrig	1938	218
Kamera	8mm	EUMIG	Eumig C 4	Østrig	1938	219
Kamera	8mm	EUMIG	Eumig Electric	Østrig		393
Kamera	Super 8	EUMIG	Viennette 3	Østrig	1965	174
Kamera	Super 8	EUMIG	Sound 23 XL	Østrig		175
Kamera	8mm	FUJII PHOTO FILM CO Ltd.	Fujica single-8 P1	Japan	1965	140
Kamera	Single 8	FUJICA	Fujica single-8 AX100	Japan	60'erne	139
Kamera	Single 8	FUJICA	Fujica single-8 P2	Japan	60'erne	141
Kamera	Single 8	FUJICA	P300 Sound	Japan	1970-75	178
Kamera	8mm	GEVAERT AG	Autocarena Automatic	Liechtenstein	1960	122
Kamera	8mm	GEVAERT AG	Geva 8 Carena	Liechtenstein	1954	124
Kamera	8mm	GEVAERT AG	Geva 8 Carena	Liechtenstein	1954	125
Kamera	35mm	H. ERNEMANN AG	Normal-Aufnahme-Kino Modell A	Tyskland	1908	352
Kamera	35mm	ICA	Kinamo	Tyskland	ca 1925	110
Kamera	35mm	ICA AG	Kinamo für 25 m	Tyskland	1921	111
Kamera	16mm	INTERNATIONAL PROJECTOR Corp.	Simplex Pockette	USA	1931	150
Kamera	16mm	INTERNATIONAL PROJECTOR Corp.	Simplex Pockette	USA	1933	151
Kamera	35mm	J.W. ROWE & CO.	Pictorialograph	England	1897	358
Kamera	8mm	KEYSTONE MFG Co.	Keystone Model K-8	USA	1936	129
Kamera	16mm	KEYSTONE MFG Co.	Keystone Model B	USA	1936	127
Kamera	8mm	KEYSTONE MFG Co.	Keystone Model K-8 / ombygget	USA	1936	128
Kamera	16mm	KODAK	Cine Kodak Special	USA / DK	30'erne	359
Kamera	Super 8	KODAK	XL55 Movie Camera	USA	70'erne	35
Kamera	Super 8	KODAK	Instamatic Movie Camera	USA	70'erne	38
Kamera	Super 8	KODAK	Ektasound 140	USA	70'erne	40
Kamera	Super 8	KODAK	Ektasound 130	USA	70'erne	328
Kamera	16mm	KODAK AG	Magazine Cine Kodak	Tyskland	1937	34
Kamera	16mm	KODAK Co.	Ciné-Kodak Special 1 (Navy)	USA	1940	162
Kamera	8mm	M. BEAULIEU	Beaulieu MCR 8 Reflex Control	Frankrig	1962	90
Kamera	8mm	MEOPTA	Admira 8 E	Tjekkoslavakiet	1956	115
Kamera	8mm	MEOPTA	Admira 8 II	Tjekkoslavakiet	1957	116
Kamera	8mm	MINOLTA	Minoltina 8	Japan	1960-65	167
Kamera	8mm	MINOLTA	Minaltina 8	Japan	60'erne	170
Kamera	Super 8	MIRAGE	605 S	Japan	1970-75	135
Kamera	16mm	NIEZOLDI & KRÄMER GmbH	Cine Nizo 16 L	Tyskland	1931	93
Kamera	8mm	NIEZOLDI & KRÄMER GmbH	Cine Nizo 8 E	Tyskland	1937	94
Kamera	8mm	NIEZOLDI & KRÄMER GmbH	Cine Nizo 8 E	Tyskland	30'erne	95
Kamera	8mm	NIEZOLDI & KRÄMER GmbH	Nizo Heliomatic 8 S 2 R	Tyskland	1951	98
Kamera	8mm	NIEZOLDI & KRÄMER GmbH	Nizo Heliomatic 8 S 2 R	Tyskland	1951	99
Kamera	8mm	NIEZOLDI & KRÄMER GmbH	Exposomat 8 R / Mod. I	Tyskland	1955	100
Kamera	8mm	NIEZOLDI & KRÄMER GmbH	Nizo Exposomat 8 R / Nizo Rapider	Tyskland	1955	101
Kamera	9,5mm	NIEZOLDI & KRÄMER GmbH	Nizo 9,5 A	Tyskland	1925	112
Kamera	8mm	NIPPON KOGAKU K.K.	Nikkorex -zoom 8	Japan	1963	146
Kamera	8mm	NIPPON KOGAKU K.K.	Nikkorex -zoom 8	Japan	1963	148
Kamera	Super 8	NIPPON KOGAKU K.K.	Nikon Super zoom-8	Japan	60'erne	147
Kamera	8mm	NIZO-BRAUN AG	Nizo FA 3	Tyskland	1963	97
Kamera	8mm	NIZO-BRAUN AG	Nizo Electric EA 1	Tyskland	1964	149
Kamera	Super 8	NIZO-BRAUN AG	Nizo S 560	Tyskland	70'erne	96
Kamera	16mm	PAILLARD-BOLEX	H16 Reflex	Schweiz	1950-55	46
Kamera	16mm	PAILLARD-BOLEX	Bolex H 16	Schweiz	ca 1950	47
Kamera	16mm	PAILLARD-BOLEX	Bolex H 16	Schweiz	1935	49
Kamera	16mm	PAILLARD-BOLEX	Bolex H 16 Reflex	Schweiz	1956	50
Kamera	16mm	PAILLARD-BOLEX	Auto Cine Camera A 1	Schweiz	1928	53
Kamera	16mm	PAILLARD-BOLEX	Bolex H 16	Schweiz	1958	55
Kamera	8mm	PAILLARD-BOLEX	Bolex H 8 BN Huxje	Schweiz	1952	48
Kamera	8mm	PAILLARD-BOLEX	Bolex D 8 L	Schweiz	1959	51
Kamera	8mm	PAILLARD-BOLEX	Bolex C 8	Schweiz	1954	52
Kamera	8mm	PAILLARD-BOLEX	Bolex B 8	Schweiz	1953	54
Kamera	8mm	PAILLARD-BOLEX	Bolex S1 Zoom Reflex Automatic	Schweiz	1964	57
Kamera	8mm	PAILLARD-BOLEX	Bolex S1 Zoom Reflex Automatic	Schweiz	1964	58
Kamera	8mm	PAILLARD-BOLEX	Bolex P4 Zoom Reflex Automatic	Schweiz	1964	59
Kamera	8mm	PAILLARD-BOLEX	Bolex L8	Schweiz	1947	60
Kamera	8mm	PAILLARD-BOLEX	Bolex Zoom Reflex P1	Schweiz	1961	61
Kamera	8mm	PAILLARD-BOLEX	Bolex D 8 L	Schweiz	1959	62
Kamera	8mm	PAILLARD-BOLEX	Bolex D 8 L	Schweiz	1959	63
Kamera	8mm	PAILLARD-BOLEX	Bolex B 8 L	Schweiz	1958	64
Kamera	8mm	PAILLARD-BOLEX	Bolex H 8 Reflex	Schweiz	1965	67
Kamera	Super 8	PAILLARD-BOLEX	Bolex 7,5 Macrozoom	Schweiz	70'erne	65
Kamera	35mm	PATHE		Frankrig	ca 1905	340
Kamera	9,5mm	PATHE	Pathé Baby (med motor)	Frankrig	1926	74
Kamera	9,5mm	PATHE	Motocamera 1928	Frankrig	1928	75
Kamera	9,5mm	PATHE	Motocamera 1928	Frankrig	1928	76
Kamera	9,5mm	PATHE	Pathé Mondial B	Frankrig	1932	77
Kamera	9,5mm	PATHE	Pathé National I	Frankrig	1937	78
Kamera	9,5mm	PATHE	Motocamera type H	England	1937	79
Kamera	9,5mm	PATHE	Pathé Baby	Frankrig	1926	80
Kamera	9,5mm	PATHE	Pathé Baby	Frankrig	1927	82
Kamera	Super 8	PATHE	DS 8	Frankrig	ca 1970	351
Kamera	35mm	PATHE FRÈRES		Frankrig	1905	371
Kamera	28mm	PATHE FRÈRES / PARIS	KOK	Frankrig	ca 1912	363
Kamera	35mm	Pathéværk	Ombygget med motor	Frankrig	1905	338
Kamera	Super 8	POLAROID	Polavision Land camera	Østrig	1977	214
Kamera	16mm	RANK PRECISION IND	Auto Load 603 T	England	1955	18
Kamera	8mm	REVERE CAMERA Corp.	Revere Model C 88	USA	1940	119
Kamera	8mm	REVERE CAMERA Corp.	Revere Model C 88	USA	1940	120
Kamera	8mm	REVERE CAMERA Corp.	Revere Model 50	USA	1951	121
Kamera	Super 8	ROLLEI	Rollei Movie 6 macro zoom	Japan	1960-65	168
Kamera	Super 8	SANKYO	Sound XL-60S	Japan	1970-75	171
Kamera	8mm	SEKONIC	Sekonic Zoom 8 / Simplotat	Japan	1962	169
Kamera	16mm	SIEMENS & HALSKE AG	Siemens F	Tyskland	1936	84
Kamera	16mm	SIEMENS & HALSKE AG	Siemens A	Tyskland	1932	85
Kamera	16mm	SIEMENS & HALSKE AG	Siemens B	Tyskland	1933	86

Kamera	16mm	SIEMENS & HALSKE AG	Siemens C II	Tyskland	1938	87
Kamera	8mm	SIEMENS & HALSKE AG	Siemens C 8	Tyskland	1936	88
Kamera	8mm	SIEMENS & HALSKE AG	Siemens 8 R	Tyskland	1939	89
Kamera	8mm	STEATIT MAGNESIA AG	Dralowid Reporter 8	Tyskland	1953	143
Kamera	8mm	STEATIT MAGNESIA AG	Dralowid Reporter 8	Tyskland	1953	144
Kamera	8mm	STEATIT MAGNESIA AG	Dralowid Reporter 8	Tyskland	1953	145
Kamera	16mm	STEWART WARNER	Hollywood Model 531-B	USA	1931	130
Kamera	8mm	UNIVERSAL CAMERA Corp.	Cinemaster II G 8	USA	1940	131
Kamera	8mm	UNIVERSAL CAMERA Corp.	Univex A 8	USA	1937	132
Kamera	8mm	VEB KAMERA + KINOWERKE	Pentaka 8 B	Tyskland	1960	117
Kamera	8mm	VEB KAMERA + KINOWERKE	Pentaka 8	Tyskland	1958	118
Kamera	8mm	VEB PENTACON DRESDEN	AK 8	Tyskland	1957	113
Kamera	8mm	VEB PENTACON DRESDEN	AK 8	Tyskland	1957	114
Kamera	16mm	VICTOR ANIMATOGRAPH Corp.	Victor Model 3	USA	1928	133
Kamera	8mm	VIEWSOUND CORP.	Vista Eight	USA		397
Kamera	16mm	W. VINTEN LTD.	Vinten 250 pps	England		380
Kamera	35mm	W. VINTEN LTD.	Normandy	England	1946	396
Kamera	8mm	WOLLENSAK OPTICAL Co	Power-Zoom / Model 57 / Eye -Matic Magazine	USA	1958	152
Kamera	8mm	YASHICA	Reflex zoom / Yashica 8E	Japan	60'erne	142
Kamera	16mm	ZEISS IKON AG	Movikon	Tyskland	1936	360
Kamera	16mm	ZEISS IKON AG	Movikon K 16	Tyskland	1938	104
Kamera	16mm	ZEISS IKON AG	Kinamo S 10 (teller KS 10)	Tyskland	1928	107
Kamera	35mm	ZEISS IKON AG	Kinamo N 25	Tyskland	1926	108
Kamera	35mm	ZEISS IKON AG	Kinamo N 25	Tyskland	1926	109
Kamera	8mm	ZEISS IKON AG	Movikon 8	Tyskland	1956	102
Kamera	8mm	ZEISS IKON AG	Movikon 8 B	Tyskland	1958	103
Kamera	8mm	ZEISS IKON AG	Movikon K 8	Tyskland	1939	105
Kamera	8mm	ZEISS IKON AG	Movikon K 8	Tyskland	1939	106
Kamera	8mm	AGFA AG	Agfa Movex 8L	Tyskland	1950	2
Kamera	8mm	AGFA AG	Agfa Movex 88 (1)	Tyskland	1957	3
Kamera	8mm	AGFA AG	Agfa Movex Automatc I	Tyskland	1958	4
Kamera	16mm	AGFA ANSCO Corp.	Anscoc Rison Model-A	USA	1931	10
Kamera	8mm	AGFA I.G. FARBEN AG	Agfa Movex 8	Tyskland	1937	1
Kamera	16mm	BELL & HOWELL	Filmo Camera 70 Model A	USA	1927	15
Kamera / Projektor	9,5mm	HOME CINE CAMERAS Ltd.	Campro Standard Model	England	1936	69
Kamera / Projektor	9,5mm	HOME CINE CAMERAS Ltd.	Campro	England	1935	70
Kamera / tone	35mm	SLECTA	BE 253	Tjekkoslaviet	1933	357
Kamera/vidensk.	16mm	SIEMENS		Tyskland	1943	379
Klippebord	16mm	ARNØ		Danmark	50'erne	370
Lyskasse	35mm	Selvbygget/Nordisk Film (filtrering)		Danmark		389
Lysmåler		PAILLARD-BOLEX	Bolex for H Reflex	Tyskland	ca 1960	68
Mikrofon		ELTRA		Danmark		391
Mikrofon		PHILIPS		Tyskland		329
Mikrofon		REISZ	Type 104	Tyskland	1929	343
Perforator	35mm	WILLIAMSON		England	1910	364
Projektor	16mm	AGFA	Movector Iso 16	Tyskland		348
Projektor	Super 8	AGFA	Family	Tyskland	1975	211
Projektor	16mm	AGFA AG	Agfa Heim Movector Billy	Tyskland	1935	243
Projektor	16mm	AGFA AG	Agfa Movector Super 16	Tyskland	1935	244
Projektor	16mm	AGFA AG	Agfa Record	Tyskland	1938	245
Projektor	16mm	AGFA AG	Agfa Movector 16A	Tyskland	1931	246
Projektor	8mm	AGFA AG	Agfa Movector 8	Tyskland	1938	220
Projektor	16mm	ALEF		Tyskland	ca 1930	236
Projektor	9,5mm	ALEF		Tyskland	ca 1930	235
Projektor	35mm	BAUER		Tyskland	30'erne	392
Projektor	8mm	BAUER	T12S	Tyskland	60'erne	250
Projektor	8mm	BAUER	T4	Tyskland	60'erne	251
Projektor	8mm	BAUER	T10L	Tyskland	60'erne	252
Projektor	Super 8	BAUER	T1S	Tyskland	60'erne	249
Projektor	35mm	BAUER GmbH	Pantalux 35	Tyskland	20'erne	336
Projektor	16mm	BELL & HOWELL	Model 603	England	50'erne	231
Projektor	16mm	BELL & HOWELL	Filmo Showmaster	USA	40'erne	234
Projektor	8mm	BELL & HOWELL	Model 606 H	England	50'erne	232
Projektor	8mm	BELL & HOWELL	Model 606 H	England	50'erne	233
Projektor	16mm	BING-WERKE	Schmalfilmprojektor	Tyskland	1925	344
Projektor	16mm	BING-WERKE	Schmalfilmprojektor	Tyskland	1925	345
Projektor	16mm	BING-WERKE	Schmalfilmprojektor	Tyskland	1926	346
Projektor	16mm	BOLEX	Model C	Schweiz	1930	181
Projektor	Super 8	BOLEX	Bolex 18-9	Østrig	ca 1970	184
Projektor	Multi	BOLEX-PAILLARD		Schweiz	40'erne	349
Projektor	8mm/Super 8	CARENA AG	8S8 Sound	Liechtenstein	60'erne	268
Projektor	16mm	DE VRY	Type G	USA	30'erne	238
Projektor	16mm	DE VRY	Type G	USA	1930-32	347
Projektor	16/8mm	DITMAR	Type 2880	Østrig	ca 1950	259
Projektor	8mm	DRALOWID	Projektor Dralowid 8, model III-8	Tyskland		399
Projektor	8mm	DRALOWID	Projektor Dralowid 8, model III-8	Tyskland		400
Projektor	8mm	DRALOWID-WERKE-STEATIT-MAGNESIA AG	Dralowid II 8	Tyskland	1938	216
Projektor	8mm	DRALOWID-WERKE-STEATIT-MAGNESIA AG	Dralowid II 8	Tyskland	1938	217
Projektor	35mm	E.D. LIESEGANG	Dogdasker	Tyskland	ca 1908	386
Projektor	16mm	EASTMAN KODAK Co.	Kodascope Model G-A	USA	1956	186
Projektor	16mm	EASTMAN KODAK Co.	Kodascope Model D	USA	1933	191
Projektor	8mm	EASTMAN KODAK Co.	Kodascope Eight -90A	USA	50'erne	187
Projektor	16	EASTMAN KODAK COMP.	Kodascope Motor (1)	USA	1923/24	261
Projektor	Dias	ERNEMANN		Tyskland		388
Projektor	16mm	Eugen Bauer GmbH	Pantalux 16	Tyskland	1936	257
Projektor	16mm	EUMIG	Eumig type P 26	Østrig	ca 1955	196
Projektor	8mm	EUMIG	Eumig type P 26	Østrig	ca 1955	195
Projektor	8mm	EUMIG	Eumig P IV	Østrig	1939	197
Projektor	8mm	EUMIG	Eumig P IV	Tyskland	1939	198
Projektor	8mm	EUMIG	Eumig P 8 automatic	Østrig	1960-65	199
Projektor	8mm	EUMIG	Eumig P 8 M Imperial	Østrig	1960-65	200
Projektor	8mm	EUMIG	Eumig P 8 M Imperial / tone	Østrig	50'erne	201
Projektor	8mm	EUMIG	Mark -S -709	Østrig	1965-70	202
Projektor	Super 8	EUMIG	Eumig Mark -S	Østrig	1964	203
Projektor	Super 8	EUMIG	S 926 stereo sound	Østrig	1965-70	215
Projektor	8mm	FILMA	240S		60'erne	256
Projektor	35mm	H. ERNEMANN AG	Kinox I	Tyskland	1919	337
Projektor	Multi	HEURTIER	Model B Serie 44B	Frankrig	40'erne	242

Projektor	35mm	ICA AG	Monopol Kinematograf	Tyskland	1923	342
Projektor	16mm	KARL GEYER	Type PA 25	Tyskland	30'erne	241
Projektor	16mm	Kinesisk (1)	FL 16	Kina	1966	376
Projektor	35mm	Kinesisk (2)	FL 16	Kina	1966	377
Projektor	8mm	KODAK	Brownie 8 Movie projector / Model 10	USA	1951	212
Projektor	8mm	KODAK AG	Kodascope 8 Model 44	Tyskland	1938	190
Projektor	8mm	KODAK Ltd.	Kodascope Eight -30	England	1932-35	188
Projektor	8mm	KODAK Ltd.	Kodascope Eight -30	England	1932-35	189
Projektor	8mm	KODAK Ltd.	Kodascope Eight -46	England	40'erne	192
Projektor	16mm	KZ	De Luxe	Danmark	40'erne	204
Projektor	16mm	KZ	De Luxe	Danmark	40'erne	205
Projektor	16mm	KZ		Danmark	40'erne	206
Projektor	16mm	KZ	sort	Danmark	40'erne	207
Projektor	16mm	KZ		Danmark	40'erne	247
Projektor	16mm	KZ		Danmark	50'erne	248
Projektor	8mm	KZ	Scalare	Danmark	ca 1950	208
Projektor	8mm	KZ	Scalare	Danmark	ca 1950	209
Projektor	8mm	KZ	Scalare	Danmark	ca 1950	210
Projektor	16mm	LYTAX	Type 8139	Tyskland	30'erne	264
Projektor	8mm	MICROJECTOR	Microjector for junior use	Japan	ca 1950	240
Projektor	8mm	NIEZOLDI & KRÄMER GmbH	Nizo Lucia II	Tyskland	1953	229
Projektor	Multi	NIEZOLDI & KRÄMER GmbH	Nizo HS	Tyskland	1933	230
Projektor	8mm	NILUS		Italien	50'erne	239
Projektor	8mm	NORIS	Synchro Super	Tyskland	ca 1955	227
Projektor	8mm	NORIS	Synchro Super	Tyskland	ca 1955	228
Projektor	Super 8	NORIS	Norimat S	Tyskland	ca 1970	226
Projektor	8/16/9,5mm	PAILLARD-BOLEX	Trifilm G3	Schweiz	40'erne	265
Projektor	8mm	PAILLARD-BOLEX	M8 (grøn)	Schweiz	ca 1950	182
Projektor	8mm	PAILLARD-BOLEX	Bolex M8R	Schweiz	1956	183
Projektor	35mm	PATHÉ	Skibsmodel	Frankrig	1911	383
Projektor	9,5mm	PATHÉ	Pathé Baby	Frankrig	1922-30	193
Projektor	9,5mm	PATHÉ	Pathé Baby	Frankrig	1922	194
Projektor	28mm	PATHÉ FRÈRES	Kok	Frankrig	1910-12	382
Projektor	28mm	PATHÉ FRÈRES / PARIS	KOK	Frankrig	ca 1912	361
Projektor	Super 8	POLAROID	Polavision	Østrig	1977	213
Projektor	8mm	REVERE CAMERA Corp.	Model 85	USA	40'erne	237
Projektor	16mm	SIEMENS		Tyskland	40'erne	255
Projektor	16mm	SIEMENS	Type: 527-A8-A1	Tyskland	ca 1960	267
Projektor	8mm	SIEMENS	Projektor 800, type: Sf. P8. 6	Tyskland	ca 1960	266
Projektor	16mm	SIEMENS / KLANGFILM GMBE		Tyskland	30'erne	262
Projektor	16mm	SIEMENS / KLANGFILM GMBG		Tyskland	30'erne	263
Projektor	16mm	SIEMENS/KLANGFILM GMPA		Tyskland	30'erne	260
Projektor	8mm	VEB FEINGERÄTEWERK WEIMAR	Weimar 3	Tyskland	50'erne	258
Projektor	35mm	ZEISS IKON / ERNEMANN	Ernon IV	Tyskland	1933	390
Projektor	16mm	ZEISS IKON AG	Kinox S 500 -Lichtton	Tyskland	1938	221
Projektor	16mm	ZEISS IKON AG	Schmalfilmprojektor (5485/8)	Tyskland	1932	222
Projektor	16mm	ZEISS IKON AG	Schmalfilmprojektor (5485/8)	Tyskland	1932	223
Projektor	16mm	ZEISS IKON AG	Kinox B Schmalfilmkoffer (5481/7)	Tyskland	1933	225
Projektor	8mm	ZEISS IKON AG	Movilux 8	Tyskland	ca 1950	224
Projektor	16mm		Junior 404			384
Projektor	35mm		KH 15-2	Sovjet	60'erne	375
Projektor	Super 8		Super Technicolor 260	USA	60'erne	387
Projektor/løbeværk	35mm	HEINRICH ERNEMANN AG.	Rex	Tyskland		385
Projektor/løbeværk	35mm	PATHÉ FRÈRES / PARIS		Frankrig	ca 1910	334
Projektor/løbeværk	35mm	PATHÉ FRÈRES / PARIS		Frankrig	ca 1910	335
Projektor/løbeværk	35mm	POWERS CAMERAGRAPH		USA	10'erne	333
Quick Changer	8mm	NORIS		Tyskland	60'erne	253
Rejsekino	35mm	DEVRY CORP.	DeVry Portable, Type C90	USA	20'erne	271
Rejsekino	35mm	ZEISS IKON	Kinobox, type B	Tyskland	1928	272
Rejsekino	35mm	ZEISS IKON	Kinobox C	Tyskland	1934	378
Renseaggregat	8mm	HÄHNEL				369
Sound Striper	8mm	GLANVILL REID	Sound Striper	England	60'erne	300
Splejser	16mm	AGFA		Tyskland	40'erne	290
Splejser	16mm	AGFA		Tyskland	50'erne	299
Splejser	8/9,5/16mm	BARNET	Ensign Universal Splicer	England	40'erne	276
Splejser	8/9,5/16mm	BARNET	Ensign Universal Splicer	England	40'erne	277
Splejser	16mm	CINEA		Schweiz	50'erne	288
Splejser	16mm	CRAIG	Senior Splicer	USA	40'erne	286
Splejser	8/9,5/16mm	DITMAR		Østrig	40'erne	325
Splejser	8mm	EUMIG	Eumig Klebepresse	Østrig	50'erne	292
Splejser	8mm	EUMIG	Chemo Splicer	Østrig	ca 1970	294
Splejser	9,5mm	EUMIG	Eumig Klebepresse	Østrig	40'erne	282
Splejser	35mm	GRISWOLD	Film Splicer R-3	USA	30'erne	296
Splejser	8mm/Super 8	HÄHNEL		Tyskland	70'erne	293
Splejser	8/16mm	ISING		Tyskland	50'erne	324
Splejser	8/Super 8/16mm	KENLOCK	Movie Film Splicer		60'erne	278
Splejser	35mm	MARGUET	Pro 35		60'erne	295
Splejser	8/16mm	MARGUET	BN 2 B		50'erne	279
Splejser	8mm/Super 8	MARGUET	BN 8 B		60'erne	280
Splejser	9,5mm	MARGUET			50'erne	281
Splejser	16mm	PHILIPS		Tyskland	40'erne	289
Splejser	16mm	PREMIER	Film Joiner	England	40'erne	287
Splejser	16mm	SIEMENS		Tyskland	50'erne	283
Splejser	16mm	SIEMENS		Tyskland	50'erne	284
Splejser	16mm	SIEMENS		Tyskland	50'erne	285
Splejser	16mm	SIEMENS		Tyskland	60'erne	304
Splejser	8/16mm	SIEMENS		Tyskland	50'erne	275
Splejser	8mm	ZEISS IKON		Tyskland	50'erne	291
Splejser	Super 8	ZEISS IKON	Movipress S8	Tyskland	ca 1970	298
Splejser	Super 8	ZEISS IKON	Movipress S8	Tyskland	ca 1970	303
Splejser	35mm		Håndbygget	Danmark	10'erne	297
Spolearm	35mm	NORDISK KINOMATOGRAFFABRIK		Danmark	20'erne	309
Spolearm	16mm	AGFA		Tyskland		316
Spolearme	16mm	EASTMAN KODAK CO.		USA	40'erne	315
Spolearme	16mm	MARGUET				314
Spolearme	16mm	MARGUET				367
Spolearme	16mm	MARGUET				366
Spolearme	16mm	PREMIER		England		313

Spolearme		ZEISS IKON		Tyskland	306
Spolearme	35mm				308
Spolesæt	Super 8	GEPE		Tyskland	60'erne 254
Stativ & hoved		SLECTA		Tjekkoslaviet	1933 355
Stepprinter	16mm	EASTMAN KODAK COMPAGNY	Contactprinter	USA	1933 381
Synkronisator		ABBY HOUSE	Synchrodek	England	322
Synkronisator		PAILLARD-BOLEX	Synchronizer	Østrig	ca 1960 185
Tonehoved	16mm				395
Tonehoved	35mm				323
Trick-kamera	16mm	Bygget på Nordisk Film		Danmark	30'erne 339
Viewer	8mm	CROWN	Editor	Japan	60'erne 302
Viewer	16mm	KODAK		Tyskland	310
Viewer	16mm	KODAK		Tyskland	312
Viewer	8mm	KODAK		Tyskland	311
Viewer	8mm	MEOPTA	Meonet Compact N	Tjekkoslaviet	60'erne 301
Viewer	8mm	MINETTE	Viewer Editor M2		305
Viewer	35mm	MURAY			50'erne 273
Viewer	8mm	MURAY			318
Viewer	8mm	PENTACON	Pentax 8	Tyskland	1945-50 307
Viewer	8mm	VIEWSOUND CORP.	Vista Electric	USA	398
Viewer	8mm	ZEISS IKON	Moviscop	Tyskland	321
Viewer	8mm				269
Viewer	8mm				317
Viewer	9,5mm				320
Viewer/spolearme	16mm	ZEISS IKON	Moviscop	Tyskland	319



Noter

1: Henning O. Petersen, „Lange lyd“, (f. 1894) Tone-mester. Ansat ved Nordisk Film 1928-46. Var her teknisk assistent for Petersen og Poulsen ved de første tonefilms eksperimenter, bl.a. filmen „Talende film“ (1928). Efterfølgende lydteknisk nøgleperson og tonemester på en lang række klassiske film fra „Præsten i Vejlbj“ (1931) over „Biskoppen“ (1944) frem til „Mød mig på Cassiopeia“ (1951, hvor han stod for sangoptagelserne).

2: Henning Kristiansen, (1927-), filmfotograf. Aktiv siden slutningen af 1940'erne. Han har igennem sin karriere arbejdet på mere end 100 dokumentar- og spillefilm. Kristiansen har arbejdet sammen med de fleste, betydelige danske filminstruktører: Erik Balling, Knud Leif Thomsen og Henning Carlsen. Hans credits omfatter film som „Midt i en Jazztid“ (1970), „Den forsvundne Fuldmægtig“ (1971), „Mig og Charley“ (1978), „Babettes Gæstebud“ (1987) og senest Henning Carlsens „Pan“ (1995).

3: „Kinematografiens udviklingshistorie - og filmens fødsel“. Temanummer udgivet af Dansk Fotohistorisk Selskab 1995.

4: Jens Poul Andersen „Nellerødmanden“ (1844-1935), snedker og kamerakonstruktør. Kgl. hoffotograf Peter El-felt havde eneforhandling af hans apparater. J.P.A. fremstillede to kineoptagere (nr. 252 og 280), desuden tre kinofremvisere (nr. 262 og 272 samt en uden nummer.).

5: Fag Foto v. Svend Nielsen blev etableret i 1966 på adressen Livjægergade på Østerbro, senere flyttede forretningen til Frederiksberg Allé 29. Denne brugthandelsforretning for foto- og kinoudstyr var gennem mange år samlingspunkt for fotografika-samlere af enhver afskygning.

6: John Barnes (engl.). Medejer og grundlægger af Barnes Museum of Cinematography på St. Ives fra 1963 til 1986. John Barnes blev af British Film Institute ansvarlig for kompilationsfilmen „Pioneers of the British Film“ (1968). Han er især kendt for en række bøger om den tidlige engelske filmhistorie „The Beginnings of the Cinema in England“ (1976) og „The Rise of the Cinema in Great Britain“ (1983), samt en lang række filmtekniske artikler og rapporter.

7: Sven Holm, filmproducent og farmaceut (f. 1902). Faderen købte i 1922 produktionsselskabet „Industrifilm-en“ og Sven Holm blev indsat som direktør i en alder af 20 år. Poul Eibye var firmaets fotograf og sammen producerer de en lang række virksomhedsportrætter, reklamefilm, naturfilm og nyhedsreportager. Desuden producerede Sven Holm sammen med Ekstra Bladets fotograf Eskild „Fut“ Jensen reportagefilm, som blev vist samme dag i Kinopalæet. Sven Holm blev desuden en skattet rådgiver i radio og tv gennem mere end 20 år.

8: Poul Eibye, (1885-1972), filmpioner, operatør, filmfotograf. En af dansk films mest fremtrædende dokumentarister. Indledte karrieren som operatør ved Kinografen i 1906, og optog samme år sin første korte dokumentarfilm. Fra 1911 var han tilknyttet filmselskabet Kinografens spillefilm, som fotograf på bl.a. „Adrianopels hemmelighed“ (1913). Var fra 1917 filmfotograf ved stumfilmstjernen Valdemar Psilanders selskab, og blev herefter tilknyttet selskaber som Nordisk og Industri Film, som reportagefilmfotograf. Blandt hans mest kendte produktioner er „Nordlandsrejsen“ (1922), hvor man følger kongeskibet på togt til bl.a. Island.

9: Axel Graatkjær *egl. Sørensen*, (1885-1969), filmpioner, operatør, filmfotograf. Begyndte som billetsælger ved Ole Olsens Biograf-Theatret, hvor han i 1906 avancerede til stillingen som operatør. Samtidig begyndte han at fotografere, og optog i perioden 1906-1911 hovedparten af Nordisk Films Kompagnis spillefilm, bl.a. „Anarkistens Svigermor“ (1906), „Angelo, Tyran fra Padua“ (1907), „Fyrtøjet“ (1907), „Den graa Dame“ (1909) m.fl. Rejste til Tyskland i 1913 for bl.a. at arbejde for Asta Nielsen. Trak sig tilbage ved lydfilmens fremkomst.

10: Alfred Lind, (1879-1959), fotograf og instruktør. Håndværksmæssig baggrund. Ansættes hos Ole Olsen og optog sin første film i 1906 fra 1. maj demonstrationerne i København. Efter kun 3 måneder forlod han Nordisk Film og forsøgte sig som reportagefotograf. Tog til Island samme år og etablerede den første biograf i Reykjavik. Efter en årrække som freelance fotograf engageres han som filminstruktør af bl.a. Fotorama i Århus. Her instruerede han „Den hvide slavehandel“ i 1910. Alfred Lind tog efterfølgende til Tyskland og Italien, som instruktør, men stopper sin karriere ved tonefilmens fremkomst.

11: Petersen og Poulsen, ingeniørerne Axel Petersen (1887-1971) og Arnold Poulsen (1889-1952) indledte i 1918 et samarbejde omkring udvikling af tonefilm. I 1923 demonstrerede de offentligt et system baseret på en optisk registrering af lyd. Det var den såkaldte „amplitude-metode“. På de første produktioner lå lyden på en separat 35 mm film. Senere blev lyden placeret sammen med billedet på samme filmstrimmel. Systemet blev benyttet på en lang række kortfilm frem til 1931, hvor også den første danske tone-spillefilm blev produceret efter dette princip.

12: Ingolf Boisen, (1904-1990), instruktør og producent. Blev tidligt grebet af filminteressen og efter en uddannelse som cand. polit. blev han direktør i Baltic Film (1933-35). Stifter Minerva-Film i 1935 sammen med Axel Lercke og skaber herved en virksomhed og et miljø, som får stor indflydelse for dansk kort- og dokumentarfilm, ikke mindst under Besættelsen, da Minerva-Film med folk som Theodor Christensen, Karl og Jørgen Roos er tæt knyttet til modstandsbevægelsen og leverer film fra brændpunkterne i de nordiske lande til de allierede.

13: Verner Jensen, (f. 1911), filmfotograf, biografdirektør. Tilknyttet Nordisk Film i en årrække fra 1933-1955, i hvilken han fotograferede adskillige dokumentar- og spillefilm, bl.a. den legendariske anti-nazistiske dok. film „Kornet er i fare“ (1944). Har især gjort sig gældende inden for dokumentarfilmen, men har også „skudt“ klassiske spillefilm som „Ditte Menneskebarn“ (1946), „Diskret Ophold“ (1946) og „Tre aar efter“ (1948). Da fotograf-karrieren ebbede ud i slutningen af 50'erne blev han biografdirektør for bl.a. Det ny Scala i Svendborg.

14: Jørgen Roos, (1922-), instruktør, filmfotograf. Arbejdede i årene 1939-1947 som filmfotograf, bl.a. sammen med dokumentarfilm-pionerer som Theodor Christensen og broderen Karl Roos. Debuterede i 1942 som instruktør med eksperimentalfilmen „Flugten“, i samarbejde med Albert Mertz. Medstifter og formand for sammenslutningen af Danske Filminstruktører i perioden 1956-60, fra 1965 medlem af filmrådet. Oprettede samme år eget produktionsselskab. Har igennem sin karriere markeret sig som en af vore betydeligste dokumentarister, bl.a. med sine film fra Grønland. Stadig aktiv, senest med filmen om kollegaen „Theodor Christensen“ (1994).

15: Sonja Steincke født Hansen, (data kendes ikke), filmskuespillerinde. Efter at være blevet prøvefilmet af instruktøren Paul Fejos i 1936, spillede hun en større rolle over for Marguerite Viby i „Mille, Marie og mig“ (1937). Medvirkede herefter i mindre biroller i nogle få film afsluttende med „Alle gaar rundt og forelsker sig“ (1941).

16: Kaj Bjørn Jensen (1913-1968), finmekaniker og fabrikant. Startede egen virksomhed i Glostrup under navnet „Bjørka“ i 1938. Beskæftigede sig med fremstilling af en række meget forskellige apparater, idet værkstedet/fabrikken bl.a. rådede over eget sprøjtestøberi, samt værktøj til slibning af linser. For fotobranchen har Bjørn Jensen bl.a. opfundet og fremstillet en synkronisator, der var af stor betydning ved fremkomsten i 1941. Senere udviklede han en 16 mm filmgengiver og fremstillede den i 100 eksemplarer. Han har desuden bygget 2 prototyper af ret avancerede 16 mm kameraer, men de kom aldrig i produktion. Han byggede desuden atelierkameraer til fotograf Reimert Kehlet. I 1952 lancerede firmaet et amatørkamera af bakelit, der imidlertid blev en kostbar fiasko, pga. fri import udefra kort efter fremkomsten.

17: Kramme og Zeuhten. Civilingeniør K.G. Zeuhten og Kramme havde sammen konstrueret flyvemaskiner i 1930'erne. Da Anden Verdenskrig kom blev der besvær med afsætningen. F.L. Smidt-koncernen (Cementfabrikkerne i Ålborg), der havde finansieret KZ-flyet, overvejede allerede i 1941 eventuel produktion af en filmgengiver. H.V. Zeuhten påtog sig konstruktionsopgaven, og en prøve-model blev fremstillet i forsommeren 1942. Senere færdiggjordes 12 stk. stumfilmsapparater. Efter prøvekørsel og en række konstruktionsændringer lagde man ud med serieproduktion af 200 stk. og startede salget i 1943. Allerede fra starten blev der også udviklet en toneudgave. Der var til stadighed tale om udvikling og forbedring. Der

var ingen forudgående erfaring at bygge på. Man fremstillede også nogle få biografmaskiner i 16 mm tone. 1950 supplerede man med en 8 mm stumfilmudgave kaldet „Scalare“. I 1952 blev produktion og service overdraget til to medarbejdere under navnet „Kinozet“. Produktnavnet blev ændret til „Kansas“. I alt er der fremstillet ca. 4000 gengivere af alle typer. Deraf ca. 500 8 mm Scalare.

18: Tage Arnø, (1907-1982), producent og konstruktør af klippeborde. Oprettede Arnø-Studio omkring 1950 og producerede en lang række kortfilm frem til 1962. Producer på spillefilmen „Vores lille by“ (1954).

19: Ariel Cinematographica Register, Tyskland. Et klassisk register over filmapparaturl indeholdende data og fotos af både professionelt- og amatørudstyr. Samlet og udgivet af Pete Ariel og Deutsches Filmmuseum, Frankfurt am Main. Løbende opdatering. Er i vid udstrækning benyttet ved registreringen af Kurt Petersens samling.

LITTERATUR:

- | | |
|------------------------------------|---|
| Theodor Christensen og Karl Roos | <i>Film Levin og Munksgaard, 1936</i> |
| Brian Coe | <i>The History of Movie Photography Eastview Editions, 1981</i> |
| James E. Cornwall | <i>Historische Kameras 1845-1970 VWI-Verlag, 1979</i> |
| Niels Jørgen Dinnesen og Edwin Kau | <i>Filmen i Danmark Akademisk Forlag, 1983</i> |
| Marguerite Engberg | <i>Dansk Stumfilm I og II Rhodos, 1977</i> |
| Olav Lind Eriksen | <i>Mændene bag i biffen Frydenlund/MEDIA, 1993</i> |
| Rolv Gjestland | <i>Kinoteknik AMU-Direktoratet, 1988</i> |
| Arnold Hending | <i>Da Isbjørnen var lille Urania, 1945</i> |
| James M. McKeown (red.) | <i>Price Guide to Antique and Classic Cameras McKeown, 1989</i> |
| Erik Nørgaard | <i>Levende billeder i Danmark Lademann, 1971</i> |
| Bjørn Rasmussen | <i>Filmens - hvem, hvad, hvor (1-5) Politiken, 1968</i> |
| Gunnar Sandfeld | <i>Den stumme Scene Nyt Nordisk Forlag, 1966</i> |
| M. Scharnberg | <i>Kinoteknik Gjellerups Forlag, 1954</i> |
| Peter Schepelern (red.) | <i>Filmleksikon Munksgaard - Rosinante, 1996</i> |

Pris: kr. 100,-

Redaktion

Flemming Berendt, Postboks 49, Teglgårdsvej 308, 3050 Humlebæk. Tlf.: 4919 2299.

Tryk: Tobemo Offset A/S, Smedevangen 2, Vassingerød, 3540 Lyngø.

ISBN 0107-6329 Denmark.

Alle rettigheder forbeholdes. Mekanisk, fotografisk eller anden gengivelse af skriftet samt dele deraf er kun tilladt efter skriftlig tilladelse fra Dansk Fotohistorisk Selskab.
No part of this publication may be reproduced in any form without prior permission in writing from the Copyright holder. Copyright Dansk Fotohistorisk Selskab. All rights reserved under international Copyright Convention.

